

Základy fyzické bezpečnosti na UTB

Ing. Lukáš Kotek

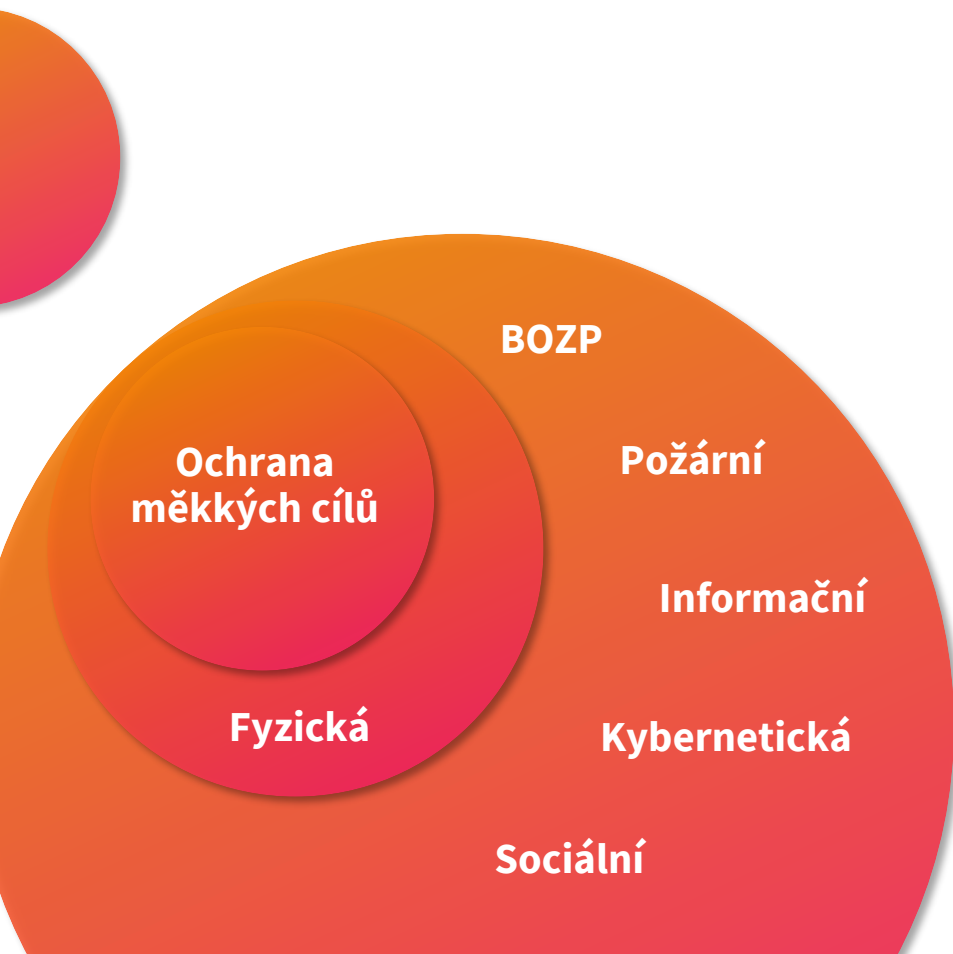
Manažer fyzické bezpečnosti

Co je to fyzická bezpečnost

- Fyzická bezpečnost je specifickou **oblastí komplexní bezpečnosti, která se zabývá ochranou lidských životů, zdraví, ale také fyzickou ochranou majetku**. Její úlohou je působit preventivně proti nežádoucím událostem a v případě jejich vzniku na ně pohotově a efektivně reagovat.
- Snaží se **minimalizovat rizika nebezpečí na minimální možnou úroveň**
- Pomáhá **vytvářet bezpečné prostředí** pro všechny chráněné osoby



Co je to fyzická bezpečnost



- Fyzická bezpečnost **úzce souvisí s mnoha dalšími bezpečnostními oblastmi**
- **Speciální podkategorií je ochrana měkkých cílů**
- Dalšími příbuznými oblastmi jsou například **bezpečnost a ochrana zdraví při práci, požární, informační a kybernetická bezpečnost nebo sociální bezpečí**

Pilíře fyzické bezpečnosti

- Fyzická bezpečnost stojí na **čtyřech základních pilířích**, kterými jsou:
 - **Řízení bezpečnosti** neboli bezpečnostní management
 - **Bezpečnostní opatření** – technická i netechnická
 - **Vzdělávání** v oblasti bezpečnosti a zajištění bezpečnostního povědomí všech osob
 - **Bezpečnostní kultura** – stav, kdy se o svou bezpečnost proaktivně staráme a rozhodneme se přijmout svůj díl osobní odpovědnosti za naši vlastní bezpečnost
- Tyto čtyři oblasti je nutné vnímat jako celek. Jedna bez druhé dává jen falešný pocit bezpečí a nemůže efektivně fungovat.

Bezpečnostní management

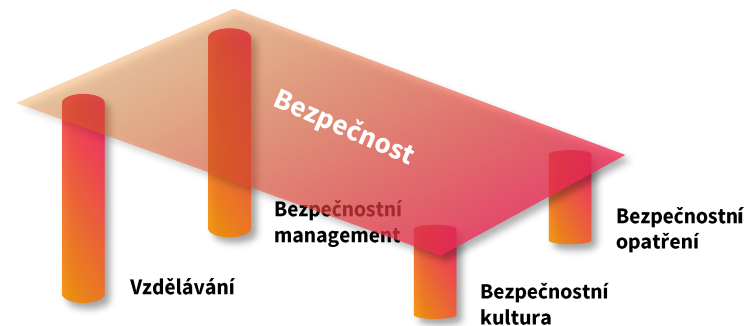
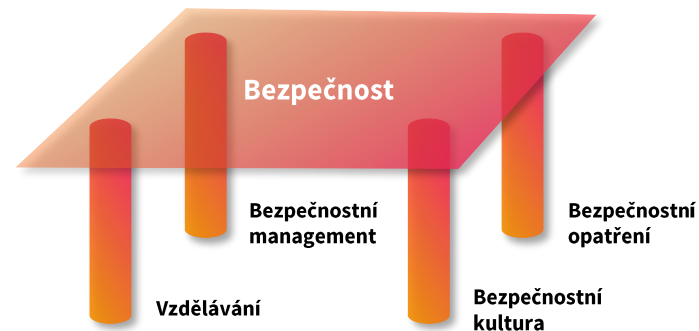
Bezpečnostní opatření

Vzdělávání

Bezpečnostní kultura

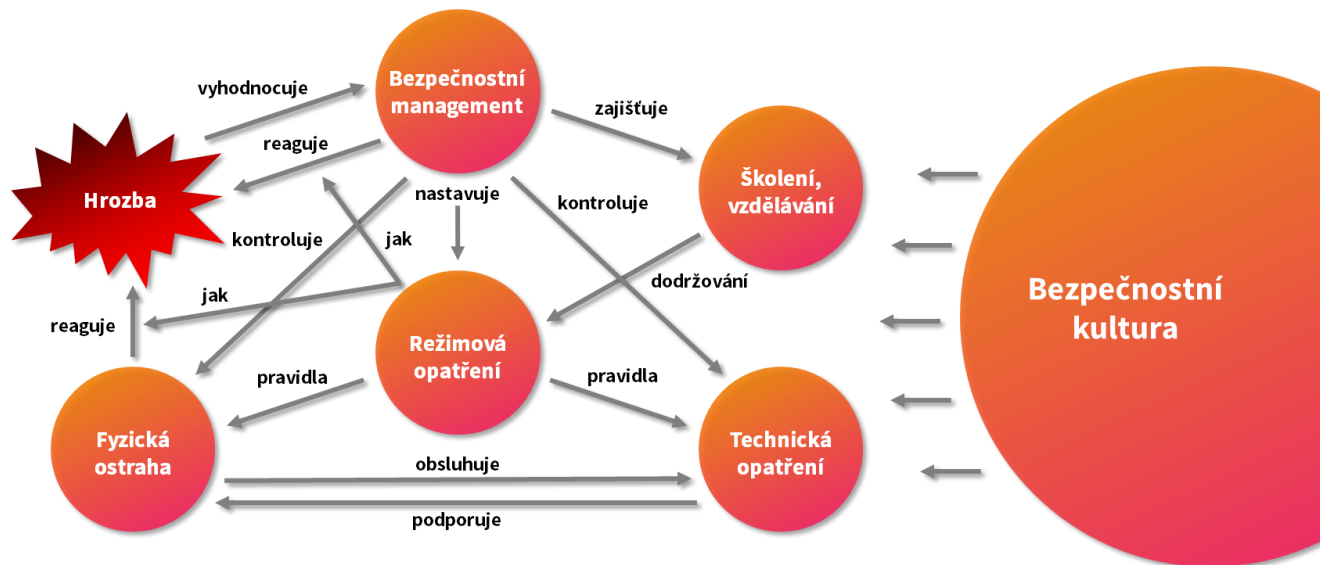
Pilíře fyzické bezpečnosti

- Na pilíře lze nahlížet jako na **stůl o čtyřech nohách, kde deska stolu symbolizuje úroveň bezpečnosti. Každá z noh stolu reprezentuje jeden z pilířů bezpečnosti.** Dokud jsou všechny nohy stolu stejně dlouhé, je stabilní i deska, tedy bezpečnost. Úroveň bezpečnosti je dána mírou toho, jak jsou jednotlivé pilíře propracované.
- Pokud se ale stane, že některé pilíře zaostávají za ostatními ať už nedostatečnou péčí, nebo tím, že do některých pilířů investujeme až příliš, deska stolu (bezpečnost) se začne naklánět.



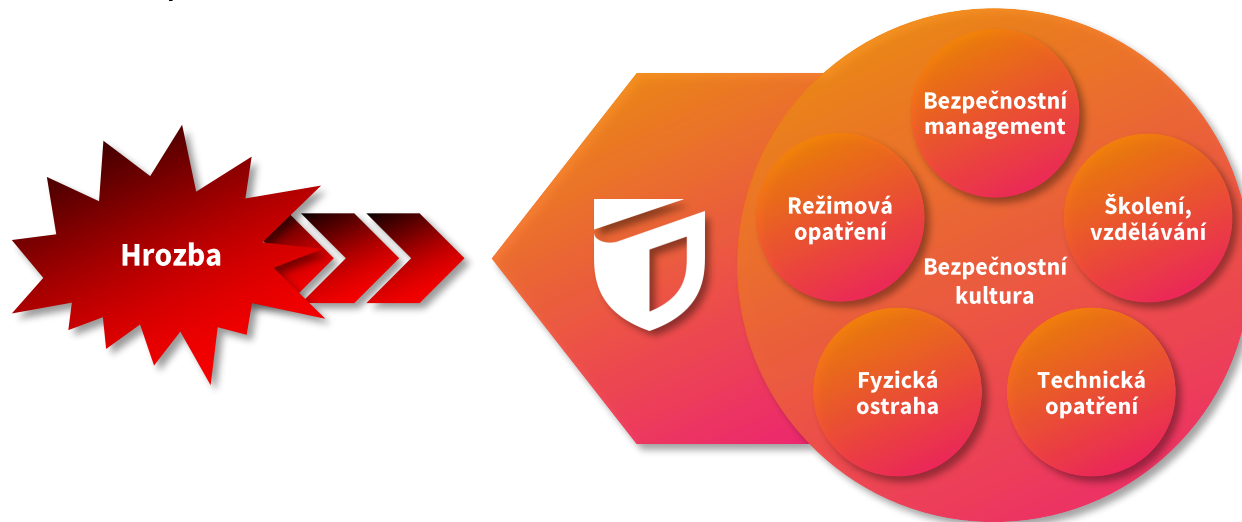
Bezpečnost jako ekosystém

- Vše, co spadá do pilířů fyzické bezpečnosti, je třeba vnímat jako **živoucí organismus – bezpečnostní ekosystém**, ve kterém je vše provázáno
- Vše musí mít své **místo ve struktuře a vyřešené funkční propojení** se zbytkem celku
- Pokud by tyto aktivity a opatření byly realizovány bez vzájemného propojení, nedokázaly by využít **synergického efektu**



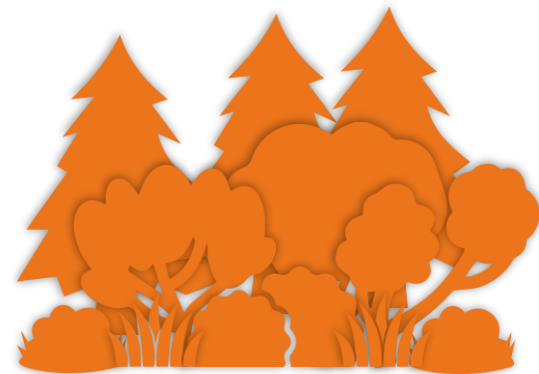
Bezpečnost jako ekosystém

- **Vzájemným propojením dochází k zodolnění** celého systému, který dokáže pružněji reagovat na celou řadu bezpečnostních výzev
- Ekosystémová teorie říká, že **čím více je prostředí různorodější a pestřejší, tím odolnějším se stává**. A stejně tak to platí i u bezpečnosti.



Bezpečnost jako ekosystém

- Představme si **bezpečnostní ekosystém jako les**. Bude-li jednodruhový, v případě bouře se budou stromy lámat jeden za druhým.
- Smíšený les, kde je zastoupení celé řady jehličnatých i listnatých stromů, doplněných dalšími rostlinami a keři, je však mnohem odolnější díky jeho variabilitě a biodiverzitě. Vzájemně se během bouře podpoří, poskytnou si ochranu a pokud k nějaké škodě dojde, pouze to posílí ekosystém do budoucna.
- **Bezpečnostní systém by měl být právě takový – různorodý, vzájemně propojený** a nespolehající pouze na jedinou kartu



Kdo se o mou bezpečnost stará?

- **Naši fyzickou bezpečnost utváří celá řada lidí a institucí.** Patří mezi ně naše univerzita, naše okolí, společnost, stát a jeho bezpečnostní složky.
- **Hlavní odpovědnost je ale na nás samotných.**

Univerzita



Společnost

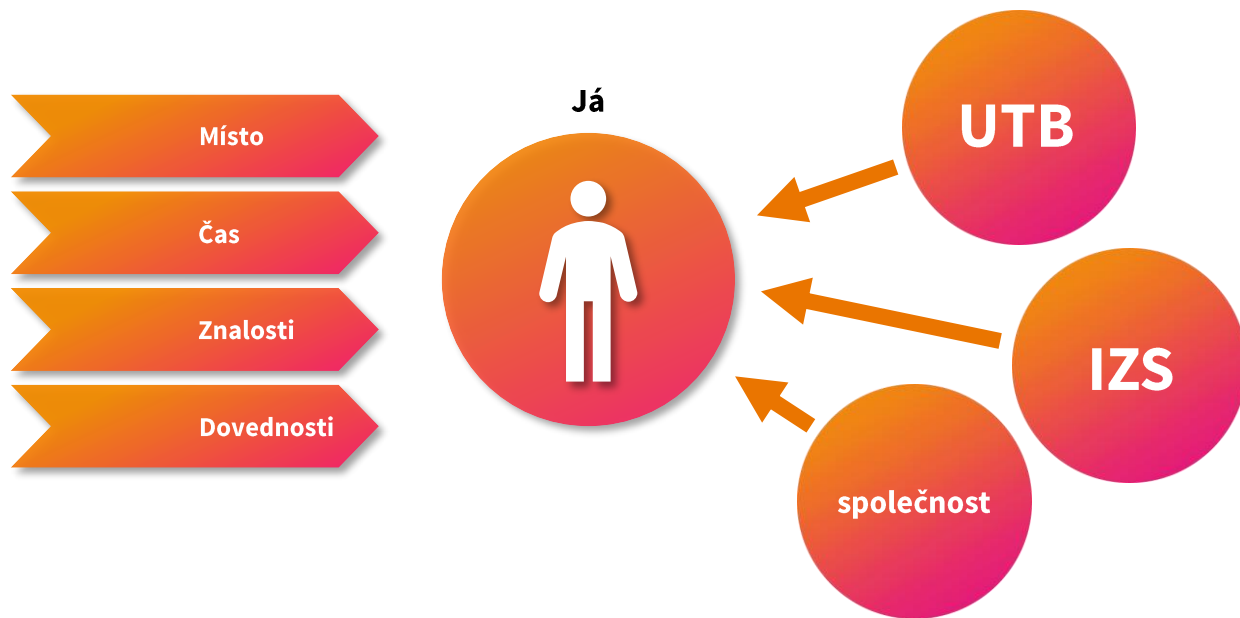


Já



Moje bezpečí, moje odpovědnost

- Týká-li se nás nebezpečí, znamená to, že jsme **na stejném místě a ve stejný čas. Mnohem dříve, než nám dokáže pomoci někdo jiný.** Do té doby si musíme vystačit sami a uplatnit veškeré naše znalosti a dovednosti.
- Teprve za nějaký čas dokáží zareagovat ostatní, kteří by nám mohli pomoci. Ti ale potřebují pomoci prvně sami sobě a bezpečnostní složky se o nebezpečí musí nejprve dozvědět a na místo pomoci přijet.



Co pro mé bezpečí dělá UTB?

- Univerzita plní především podpůrnou a zajišťovací roli. Pomáhá **vytvářet bezpečné prostředí a podporovat rozvoj bezpečnostní kultury**, která všem umožní sebezdokonalovat se a vlastní aktivitou budovat bezpečnou společnost.
- **Analyzuje bezpečnostní rizika a sleduje aktuální trendy** v bezpečnosti, které implementuje do strategických i provozních plánů rozvoje bezpečnosti
- Věnuje se efektivnímu **nasazování a rozvoji bezpečnostních technologií**, které ale nejsou samospásné a pouze doplňují další prvky bezpečnostního prostředí
- UTB podporuje **rozvoj v oblasti bezpečnostního vzdělávání a povědomí**

**Bezpečnostní
podpora a servis**

Co mohu udělat já?

- **Aktivně se starat o svou bezpečnost**, zajímat se o tuto problematiku a nespoléhat, že mé vlastní bezpečí je úkolem někoho jiného. K tomu je třeba **se neustále vzdělávat, zdokonalovat své znalosti a dovednosti a být zdravě všímavý** vůči svému okolí.
- Naším zájmem by také mělo být **dobrovolné dodržování bezpečnostních pravidel**. Neexistují proto, aby nás omezovala, ale aby nás chránila.
- Budeme-li mít nějaké podezření, podnět ke zlepšení nebo budeme svědky nějakého bezpečnostního incidentu, **nebojme se o tom informovat**.
- **Podporujme rozvoj bezpečnostní kultury**. Společným úsilím dokážeme naše bezpečí posunout na další úroveň.

**Osobní
angažovanost**

Fyzická bezpečnost na UTB

- Na UTB se o fyzickou bezpečnost stará **manažer fyzické bezpečnosti**, který úzce spolupracuje s mnoha dalšími odděleními a odborníky. Podpůrnými orgány je **bezpečnostní management** a **krizový štáb**, což jsou dva poradní sbory rektora, které zajišťují odbornost v souvisejících oblastech a pomáhají se systematickou tvorbou strategií a plánů.
- **Aktivně spolupracujeme** s policií, ministerstvem vnitra i školství, jinými vysokými školami, ale i dalšími bezpečnostními odborníky
- Na UTB také pracujeme s celou řadou **bezpečnostních opatření**



Základní bezpečnostní opatření

- Mezi ty zásadní, kterými se zabýváme a chceme je nadále rozvíjet, patří **kamerové systémy**, elektronické **zabezpečovací systémy**, **fyzická ostraha** (která není jen recepčí ve vestibulu budov, ale také dispečerské stanoviště s mobilní patrolou), **informační systémy** pro efektivní komunikaci a evidenci v případech bezpečnostních incidentů, **mechanické zábranné systémy**, mezi které patří veškeré dveře, okna, zábrany i nově instalované bezpečnostní bariéry **Nightlock**, komplexní **protipožární systémy**, elektronické **přístupové systémy** s čtečkami karet, **detektory zaplavení vodou a dalších havarijních stavů** a také v neposlední řadě **bezpečnostní povědomí** našich studentů a zaměstnanců, které považujeme za klíčové.



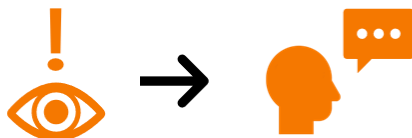
Jaké hlavní zásady bych měl znát?

- Je celá řada znalostí, které bych měl mít. Mezi ty základní patří tyto tři principy:

Otevřené oči



Když něco vidíš, řekni to



Uteč – Schovej se – Bojuj



- První z těchto principů vychází ze specializované bezpečnostní disciplíny zvané **detekce podezřelého chování**. Tato dovednost je ale **uplatnitelná i laikem** a mnoho z nás ji využívá, aniž by si to uvědomovala. Jedná se o **preventivní přístup**, který pomocí ostražitosti a zdravé všímavosti **umožňuje detekovat podezřelé jevy a odhalit tak potenciální nebezpečí v jeho zárodku**.
- **Zásadními předpoklady je zmíněná všímavost, ale také znalost prostředí**, ve kterém se snažím podezřelé jevy odhalovat. V tom máme na univerzitě velkou výhodu, protože zde pracujeme a studujeme a bezpečně dokážeme říct, co je běžnou situací.



- Pokud dokážeme určit, co je běžné, dokážeme také **vyhodnotit to, co do tohoto prostředí nezapadá.**
- **Vyžaduje to individuální vyhodnocení** nás, kteří si tohoto jevu všimli. **Ne vše, co je podezřelé, musí představovat nebezpečí.** Je možné, že má jev smysluplné vysvětlení. Pokud **však předpokládáme, že se o nebezpečnou indicii opravdu jedná, je vhodné upozornit odpovědnou osobu.**
- Význam zdravé obezřetnosti a vnímavosti vůči okolí můžete shlédnout zde:



Když něco vidíš, řekni to

- Bez toho, aby se informace dostaly do správných rukou, není možné **incidentům předcházet**, včas na ně **reagovat**, ani je dále **vyhodnocovat** a **přizpůsobovat jim bezpečnostní opatření**. **Nebojte se informovat** o podezření, která mohou být důležitým vodítkem.
- Vždy se můžete obrátit na **manažera fyzické bezpečnosti, nadřízené a vedení, správce** nebo **pracovníka recepce**. Ti všichni posunou informaci dále na příslušná místa, což zajistí jejich kvalifikované řešení.
- **Nespoléhejte na to, že o situaci informuje někdo jiný**, nemusí si toho stejného všimnout nebo také předpokládá, že informaci předá někdo další



Uteč – Schovej se – Bojuj

- Jedná se o celosvětově propagovaný postup, který radí, **jak se zachovat v případě násilného útoku**
- **Motivace útočníků je různá** – může se jednat o psychicky nemocnou osobu, pomstychtivého násilníka nebo jinak frustrovaného jedince jednajícího z nenadálých akutních pohnutek
- **Použité prostředky jsou různé** – mezi nejčastější patří palné zbraně, nože, sekery a mačety, výbušniny a hořlaviny, ale použito může být cokoli, včetně běžně dostupných prostředků, jako je nářadí nebo okolo se vyskytující předměty



USB

Uteč – Schovej se – Bojuj

- **Pokud to lze, měl bych se pokusit utéct**, a to tehdy, je-li to pro mě bezpečné. To znamená, pokud vím kudy a mohu se touto trasou dostat do bezpečí bez vystavení se působení útočnicka.
- Při útěku si počínám **co nejtišeji**, abych svým hlukem útočnicka neupozornil na svou přítomnost. Utíkáme **vždy z místa nebezpečí, byť by to měla být delší cesta skrze budovu. Neměl bych se starat o věci, které nemám u sebe a rozhodně se pro ně nevracet.**
- Potkáme-li po cestě osoby, které o nebezpečí neví nebo je strach paralyzoval na místě, **pomozte jim a vezměte je sebou**
- Jakmile se dostaneme do bezpečí, **informujme policii na čísle 158** a sdělme jim veškeré informace, které jsou nám známy. V tuto chvíli je pomoc již na cestě.



Uteč – Schovej se – Bojuj

- Pokud nelze z místa, kde se nacházím utéct, musím se **efektivně schovat**. Vyhledám vhodnou místnost poblíž a v této místnosti se **zabarikáduji tak, aby se útočník nemohl jednoduše dostat dovnitř**. Barikáda dveří nemusí být nedobytná, postačí, když je nepůjde snadno otevřít. Útočník nebude ztrácet čas dobýváním se do takto zabezpečené místnosti a půjde hledat oběti někde jinde.
- V místnosti se **držte dál od dveří a oken a eliminujte veškeré zdroje světla**, které by útočníkovi mohly naznačit, že se v místnosti někdo nachází
- **Zavolejte policii na číslo 158**. Pokud nemůžete mluvit, stačí vytočit hovor a nechat jej běžet. **Stejně tak lze na číslo 158 poslat i SMS**. Policie na ni bude reagovat stejně jako na audiohovor.



Zatáhnout

Nebezpečný
prostor

Zabarikádovat

Zhasnout

Bezpečný
prostor



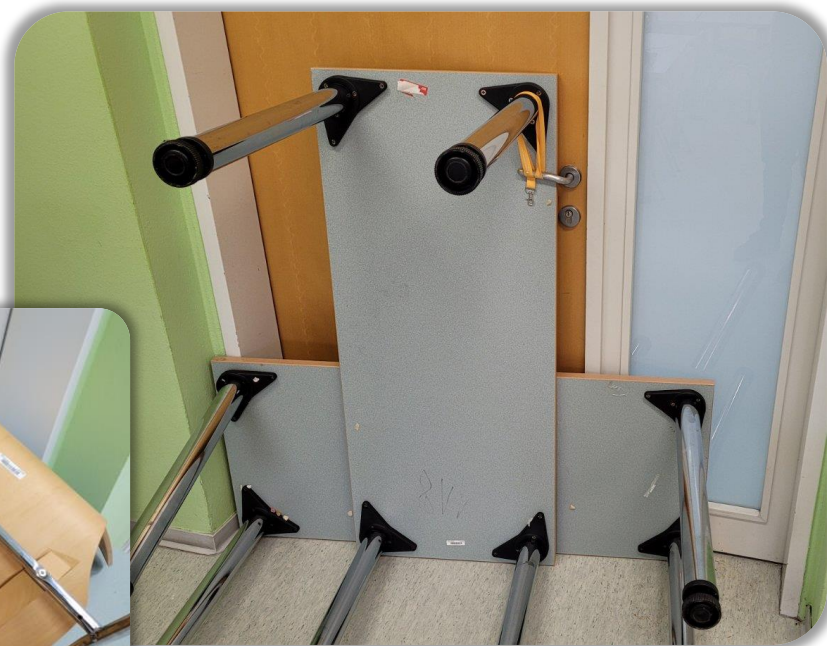
Uteč – Schovej se – Bojuj

- Ukázka provedení barikády dveří. Cílem je **znemožnit nebo ztížit otevření dveří** a vstup do místnosti.



Uteč – Schovej se – Bojuj

- Ukázka provedení barikády dveří, které se otevírají ven. Cílem je **fixovat kliku** a tím znemožnit otevření.



Uteč – Schovej se – Bojuj

- Ukázka provedení barikády dveří pomocí bezpečnostní bariéry Nightlock, která **mechanicky blokuje** dveře.



Základní principy, kterými je možné zajistit dveře:

- **Uzamčení klíčem** – západka zámku znemožní bez klíče otevřít dveře
- **Zajištění střelky zámku**, aby vyjela z otvoru v rámu dveří.
Toho docílíme znehybněním kliky například pomocí jejího podepření.
- **Mechanická blokace** dveří pomocí nábytku nebo bezpečností západky *Nightlock*.
V takovém případě jsou dveře fyzicky zablokovány proti otevření pomocí váhy nábytku nebo zapuštění západky pevně spojené s dveřmi do země.
- **Blokace otevíracího mechanismu**, pantů, nebo samozavíracího mechanismu (Brano). To však pouze v případě, že se nachází zevnitř místnosti, abychom se vyhnuli vystavení se nebezpečí mimo náš úkryt



Uteč – Schovej se – **Bojuj**

- **Pokud není možné bezpečně utéct nebo nemáme dostatek času a prostředků k úkrytu, teprve tehdy bychom měli volit poslední možnost – bojovat.** Pokud k této situaci dojde, musíme využít vše, co nám zvýší šance na efektivní obranu. **Použijte všechny možné prostředky**, které máte po ruce – židle, monitory, hasicí přístroje
- Ve více lidech **útočníka překvapte. Zaútočte najednou** ve více lidech. Více obránců znamená větší šanci na jeho zastavení. Jednejte rychle, agresivně a zákeřně. **Jde-li vám o život, musí jít o život i útočnickovi.** Pamatujte však, že obránci se na sebe nesmí tlačit, aby neztížili činnost obránců v těsném kontaktu s útočníkem.
- Svoji **obranu směřujte na kritická a citlivá místa** tak, aby každá vaše rána byla dostatečně důrazná a bolestivá



Uteč – Schovej se – **Bojuj**

Kritická místa:

- **Rozkrok** – velice bolestivý úder (muž i žena)
- **Solar plexus** – paralyzující úder, je však velmi obtížné tento malý bod trefit
- **Krk, zejména krční tepny** – silný úder může způsobit útočnickovi i bezvědomí
- **Oči** – bolestivý úder způsobující i problémy se zrakem (zvýšení šance na obranu)
- **Bok hlavy** – citlivý vůči otřesu mozku
- **Uši** – vysoká bolestivost úderu a centrum rovnováhy
- Nezapomeňte na to, aby někdo **fixoval útočnickovu ozbrojenou ruku** a znemožnil mu zbraň dále používat.



Po příjezdu policie

- Pokud někdo o incidentu informoval policii, brzy přijede na pomoc. Při jejich zásahu je nutné zůstat v klidu a nepohybovat se. **Policie má jediný cíl – co nejrychleji najít a zneškodnit útočníka.**
- Tento úkol je vysoce nebezpečný a stresující. **Neztěžujme jej proto polici a odložme vše z rukou a držme je viditelně**, aby bylo patrné, že nepředstavujeme hrozbu pro zasahující policisty.
- **Negestikulujme a nekřičme**, abychom umožnili policii provést zákrok. Bez váhání **splňme všechny instrukce a pokyny**. Bude-li to možné, **předejme policistům informace**, které mohou pomoci s dopadením útočníka – jeho podobu, oblečení, zbraně a místo jeho výskytu.
- Shrnutí pravidla USB můžete shlédnout zde:



Kam se dál rozvíjet?

- **Rozhodli jste se přijmout svůj díl odpovědnosti za vlastní bezpečí?** Pak právě pro vás spouštíme **nový vzdělávací systém** v oblasti fyzické bezpečnosti, kde budete moci získat cenné informace z důležitých oblastí, které definují, jaké následky bude mít nebezpečná situace. Zásadními oblastmi, kterými by se bezpečnostně uvědomělý člověk měl zabývat, jsou **krizová komunikace, první pomoc, sebeobrana, znalost bezpečnostních postupů, požární ochrana a bezpečnost a ochrana zdraví při práci**.
- Součástí plánu jsou jak fyzické, tak online přednášky a školení, vzdělávací aktivity i praktické kurzy, nácviky a tréninky.
- **Sledujte webové stránky**, kde budeme koncentrovat veškeré důležité informace, neustále je aktualizovat a rozvíjet.



Základy fyzické bezpečnosti na UTB

Bezpečnost začíná UTeBe

Ing. Lukáš Kotek

Manažer fyzické bezpečnosti