

1/
DOPORUČENÍ
K VYUŽÍVÁNÍ NÁSTROJŮ
UMĚLÉ INTELIGENCE **AI**
NA UTB VE ZLÍNĚ

✕
2/
DOPORUČENÍ
KNIHOVNY UTB
K VYUŽITÍ A CITOVÁNÍ
NÁSTROJŮ **AI**
PŘI PLNĚNÍ
STUDIJNÍCH POVINNOSTÍ



→ Obsah

DOPORUČENÍ K VYUŽÍVÁNÍ NÁSTROJŮ UMĚLÉ INTELIGENCE (AI) NA UTB VE ZLÍNĚ	4
NÁSTROJE AI	5
ETIKA PŘI POUŽÍVÁNÍ NÁSTROJŮ AI	6
ZÁKLADNÍ DOPORUČENÍ PŘI PRÁCI S NÁSTROJI AI	8
DOPORUČENÍ PRO STUDENTY	10
DOPORUČENÍ PRO AKADEMICKÉ A VĚDECKÉ PRACOVNÍKY	12
ZÁVĚREM	16
POUŽITÉ ZDROJE	16
ZDROJE PRO INSPIRACI	18

Stanovisko UTB k nástrojům AI¹

V poslední době se do popředí zájmu dostávají nástroje umělé inteligence (AI), schopné interaktivně reagovat na dotazy a formulovat často přínosné a informativní odpovědi. Tyto výstupy však přes jejich zdánlivou věrohodnost mohou být neúplné, nekorektní či i zcela chybné. Uživatel by proto měl být při používání těchto nástrojů kritický, pozorný, poučený o limitech AI a důsledně získané informace ověřovat z více relevantních zdrojů. Akademická půda je svobodnou platformou pro vyvíjení a zkoušení nových technologií, ale vždy v mezích zákonů a dobrých mravů. Zodpovědnost za výsledky použití AI leží vždy na uživateli.

UNIVERZITA TOMÁŠE BATI VE ZLÍNĚ:

Respektuje moderní trendy spojené s rozvojem umělé inteligence, tyto trendy mohou v souladu s etickými zásadami do jisté míry přispět k vyšší kvalitě vzdělávání a míře poznání.



Považuje vlastní myšlení a vlastní práci za zásadní, používání nástrojů AI by mělo být pouze podpurné či doplňkové.



Vydávání výsledků AI v doslovné či upravené podobě za vlastní dílo považuje za plagiátorství.



Upozorňuje na nebezpečí spojená s nekritickým přijímáním výsledků AI.

x

[1] Stanovisko je citováno v plném znění podle: UNIVERZITA TOMÁŠE BATI VE ZLÍNĚ. *Stanovisko Univerzity Tomáše Bati ve Zlíně k nástrojům umělé inteligence*. Online. In: Univerzita Tomáše Bati ve Zlíně. 15. května 2023.

Dostupné z:

<https://www.utb.cz/aktuality-akce/stanovisko-univerzity-tomase-bati-ve-zline-k-nastrojum-umele-inteligence/>. [cit. 2024-03-18]

→ Nástroje AI

Pro účely tohoto doporučení jsou za nástroje umělé inteligence považovány především nástroje pracující s tzv. **generativní AI**, tj. schopné **generovat různé typy obsahu** (text, obrázky, zvuky či jiné mediální formáty, syntetická data atd.), a to na základě požadavku (tzv. promptu) uživatele.

MEZI NEJPOUŽÍVANĚJŠÍ NÁSTROJE PATŘÍ NAPŘ. TECHNOLOGIE:

ZALOŽENÉ NA JAZYKOVÝCH MODELECH (LLM^[2])

→ např. ChatGPT, Copilot, Gemini, Claude, Bloom, Jasper AI, Perplexity.ai, LLama, atd.,

PRO TVORBU VIZUÁLNÍHO OBSAHU

→ např. Midjourney, DALL-E, Stable Diffusion, Stockimg.ai, atd.,

PRO SUMARIZACI A VYHLEDÁVÁNÍ VĚDECKÝCH ZDROJŮ

→ např. Consensus.

x

[2] LLM, velký jazykový model („large language model“)

→ Etika při používání nástrojů AI

Je nutné si uvědomit, že zahrnutí výstupů vytvořených nástroji generativní AI do tvůrčí práce nezbavuje autora odpovědnosti za odevzdané dílo.

Jedná se o všechna díla vytvořená studenty, akademickými i vědeckými pracovníky: seminární a ročníkové práce, kvalifikační závěrečné práce (bakalářská, diplomová, rigorózní, disertační, habilitační), odborné konferenční a časopisecké publikace, technické zprávy a další.

Cílem studia na vysoké škole je prokázání konkrétních znalostí a schopností studenta stejně jako rozvíjení vlastních dovedností a samostatnosti. Cílem vědecké práce je rozvíjení vlastních hypotéz, vědomostí, tvoření dedukce na základě pozorování a známých faktů a následné testování a ověření pravdivosti s výsledky výzkumu a zpřístupnění výsledků veřejnosti k všeobecnému užítku.

Předpokládá se, že při tvorbě práce se vychází z analýzy odborných zdrojů nebo vlastního výzkumu s cílem představit své vlastní myšlenky a úsilí. Používáním výstupů vytvořených AI (např. zkopírované texty vygenerované při využití nástroje ChatGPT) a jejich odevzdáním jako výsledku práce by se autoři dopouštěli podvodu, neboť práce by nereflektovala jejich vlastní myšlenky a úsilí, což porušuje zásady akademické etiky a integrity.

Používání AI v akademickém prostředí nemá zatím pevně stanovená pravidla, a tak by studenti měli dodržovat pravidla instituce. Pokud univerzita nebo její součásti nemají jasné stanovisko k využití AI, měli by studenti prokonzultovat využití generativních modelů s odpovědnou osobou (vedoucím práce, vyučujícím atd.).

ETICKÝ KODEX UTB^[3], KTERÝ JE SOUČÁSTÍ STATUTU UTB VE ZLÍNĚ, ZÁROVEŇ ZDŮRAŽŇUJE, ŽE:

„Student při vypracování svých prací nepoužívá jakoukoliv formu plagiátorství, tedy přejímání nebo přeformulování textu bez uvedení zdroje.“

„Student při zkouškách a jiných formách prověřování vědomostí využívá pouze vlastních schopností a vědomostí a nedopouští se podvodného jednání.“

„Student respektuje autorství své vlastní, svých kolegů a dodržuje pravidla a normy citací.“

„Akademický pracovník při zveřejňování svých poznatků a výsledků dbá na jejich úplnost, ověřitelnost a objektivní interpretaci.“

„Akademický pracovník v publikacích objektivně uznává přínos svých kolegů a předchůdců, při citování vždy uvádí zřetelný a přesný odkaz na příslušný zdroj.“

„Akademický pracovník jako autor nebo spoluautor výsledků se prezentuje pouze tehdy, jestliže jich sám dosáhl nebo k nim přispěl významným tvůrčím způsobem; důsledně se vystříhá jakékoliv formy plagiátu.“



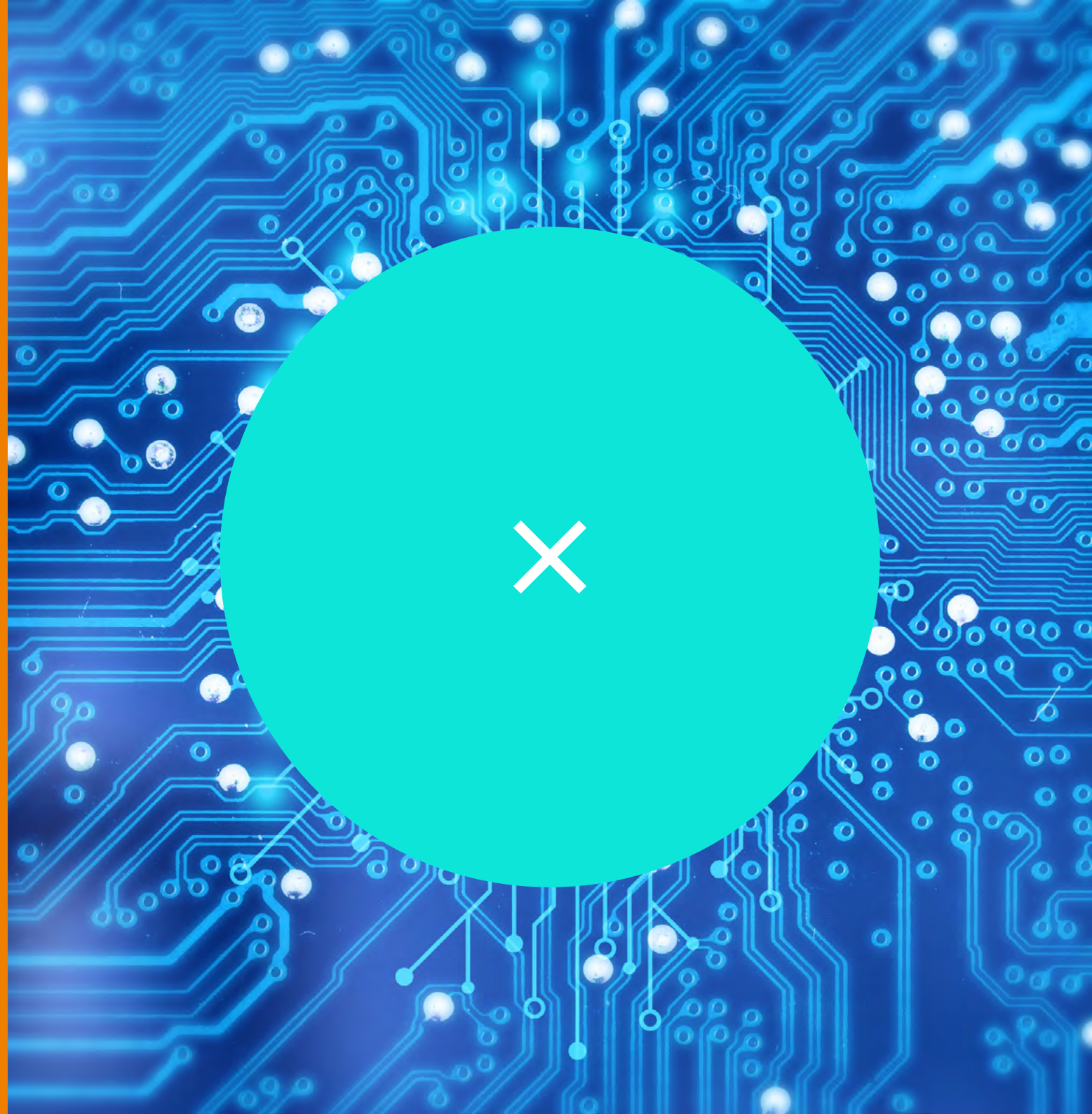
[3] Plné znění Etického kodexu UTB je dostupné na: UNIVERZITA TOMÁŠE BATI VE ZLÍNĚ. *Etický kodex UTB*. Online. In: Univerzita Tomáše Bati ve Zlíně. 2023. Dostupné z: <https://www.utb.cz/?mdocs-file=53724>. [cit. 2024-03-18]

→ Základní doporučení při práci s nástroji AI

Je důležité si uvědomit, že rozsah znalostí a schopností nástrojů AI je stále omezený. Tyto nástroje primárně vychází z tvrdých dat, ze kterých se učí, ale nemají schopnost kritického a kreativního myšlení. I když odpovědi nástrojů AI mohou na první pohled působit odborně a věrohodně, často se může jednat o neplatné nebo neúplné informace (např. ChatGPT neodkazuje vždy na relevantní zdroje a v některých případech si může použít zdroj i „vymyslet“).

V současné chvíli je možné říct, že za obecné pravidlo platí, že nástroje založené na AI by měly být při plnění studijních povinností či pedagogických a tvůrčích činností využívány především jako pomocný nástroj. Mohou dobře posloužit např. k pokročilé kontrole gramatiky a stylistiky, k návrhům struktury textu, je možné je využívat také jako pomůcku ke zlepšení čitelnosti a přehlednosti, k formulaci shrnutí delších pasáží textu, jako pomoc při zpracování rešerší či k vyhledávání zdrojů publikovaných informací, zdroj inspirace apod.

Nástroje AI založené na generativním modelu se nedoporučuje využívat k přímé formulaci vlastního textu, resp. ke generování závěrů, argumentů a zjištění či tvrzení obsažených v textu, které by měl formulovat autor samostatně a prokázat tím schopnost porozumění v dané problematice. Neměly by rovněž nahrazovat informace dostupné v původních zdrojích (s jejich vyhledáváním ale mohou dobře pomáhat), kdy je možné na využitý zdroj a jeho autora jasně odkázat (a v budoucnu jej zpětně dohledat).



→ Doporučení pro studenty

Hlavním cílem a posláním vysokoškolského vzdělání je rozvoj tvůrčího a kritického myšlení, získání a rozvoj dovedností, které jsou klíčové pro samostatné, kompetentní a kriticky uvažující odborníky v praxi. Tohoto zatím žádný nástroj založený na AI není schopný a je nepravděpodobné, že někdy bude.

PŘI VYUŽÍVÁNÍ NÁSTROJŮ AI V PRŮBĚHU STUDIA JE VHODNÉ DODRŽOVAT NÁSLEDUJÍCÍ DOPORUČENÍ:

Nástroje AI využívejte vždy v souladu s akademickými, ale i osobními etickými zásadami.

Nástroje AI využívejte rozumně, zodpovědně, a pouze jako doplňkový prostředek k vlastnímu myšlení, kreativě a rozšiřování znalostí a rozvoji dovedností spojených se studiem.

Používání nástrojů AI, zdrojů či technologií při zpracování písemných projektů (seminárních prací, prezentací, závěrečných kvalifikačních prací apod.) vždy předem konzultujte. Pokud vyučující, vedoucí práce nebo fakulta v konkrétních případech využití nástrojů AI nedoporučí, respektujte jejich rozhodnutí.

Na vhodném místě své práce jasně a transparentně deklarujte, jaké nástroje jste využili, v jakém rozsahu a jaký jste k tomu měli důvod, všude tam, kde nástroje ovlivňují obsahovou stránku práce. Jejich využití citujte v souladu s příslušnou citační normou.

Pokud nástroje AI využíváte pouze k formálním úpravám práce, není nutné jejich využití uvádět (např. aplikace na kontrolu pravopisu, gramatiky, stylistiky, aplikace sloužící k tvorbě odkazů, k organizaci zdrojových dokumentů či k poskytnutí přehledu existujících publikací apod.).

K informacím získaným prostřednictvím nástrojů AI přistupujte vždy kriticky, ověřujte si jejich správnost, přesnost, pravost a relevanci. Vygenerované informace mohou být zavádějící, chybné, nepřesné.

Za využití výstupů AI vždy odpovídáte vy jako autoři práce. Nástroj AI není autorem informace, autorství díla je vyhrazeno fyzické osobě nebo skupině fyzických osob.^[4]

Neposkytujte nástrojům AI nikdy citlivé informace nebo osobní údaje. Jejich poskytnutím vyslovujete v obecné rovině souhlas s podmínkami, které formulují jejich poskytovatelé, a musíte předpokládat, že se tyto údaje mohou dostat k nepovolaným osobám, případně mohou být zneužity.

Seznamte se podrobně s Doporučením Knihovny UTB k využití a citování nástrojů AI při plnění studijních povinností. [\[viz str. 23\]](#)



[4] Zákon č. 121/2000 Sb. (autorský zákon), § 5: „Autorem je fyzická osoba, která dílo vytvořila.“

Plné znění je dostupné na:

ČESKO. Zákon č. 121 ze dne 12. května 2000, o právu autorském, o právech souvisejících s právem autorským a o změně některých zákonů (autorský zákon). Online. In: *Zákony pro lidi*. 2010-2024.

Dostupné z: <https://www.zakonyprolidi.cz/cs/2000-121>. [cit. 2024-03-18].

→ Doporučení pro akademické a vědecké pracovníky

Umělá inteligence v řadě odvětví lidské činnosti pravděpodobně změní či ovlivní náplň a výkon řady povolání. Proto je třeba se také zamýšlet nad cíli vzdělávání, jeho obsahem, metodami hodnocení a výsledky učení.

SEZNAMTE SE S PRINCIPY DEKLARACE A CITOVÁNÍ NÁSTROJŮ AI. ŘADA PŘEDNÍCH ODBORNÝCH VYDAVATELSTVÍ PŘIPRAVILA SVÁ DOPORUČENÍ PRO VYUŽÍVÁNÍ NÁSTROJŮ AI PŘI TVŮRČÍ ČINNOSTI:

Elsevier: The use of generative AI and AI-assisted technologies in writing for Elsevier = <https://www.elsevier.com/about/policies-and-standards/the-use-of-generative-ai-and-ai-assisted-technologies-in-writing-for-elsevier>

Taylor & Francis: Taylor & Francis Clarifies the Responsible use of AI Tools in Academic Content Creation = <https://newsroom.taylorandfrancisgroup.com/taylor-francis-clarifies-the-responsible-use-of-ai-tools-in-academic-content-creation/>

Emerald: Emerald Publishing's stance on AI tools and authorship = <https://www.emeraldgrouppublishing.com/news-and-press-releases/emerald-publishings-stance-ai-tools-and-authorship>

Sage: ChatGPT and Generative AI = <https://us.sagepub.com/en-us/nam/chatgpt-and-generative-ai-0>

PŘI VYUŽÍVÁNÍ NÁSTROJŮ AI BĚHEM PLNĚNÍ PEDAGOGICKÝCH A TVŮRČÍCH ČINNOSTÍ JE VHODNÉ DODRŽOVAT NÁSLEDUJÍCÍ DOPORUČENÍ:

Nástroje AI využívejte vždy v souladu s akademickými, ale i osobními etickými zásadami.

Sledujte vývoj v oblasti nástrojů AI.

Vyzkoušejte si, co tyto nástroje dokážou, jak jsou spolehlivé a nakolik jsou uplatnitelné při výuce vašeho oboru či při vašem výzkumu.

Pokud jsou nástroje AI ve vašem oboru přínosné, podporujte jejich využití studenty.

Své zkušenosti sdílejte se svými kolegy a spolupracovníky.

Zvažte, jak nástroje AI zakomponovat do výuky, případně jak je kombinovat s již využívanými metodami výuky.

V případě využití AI pro vytváření výukových materiálů a opor, např. schémat, obrázků, grafů atd., věnujte zvýšenou pozornost dodržování autorských práv.

Neustále sledujte vývoj a dopady AI ve vašem oboru a ve společnosti. Svou výuku v kontextu tohoto vývoje přizpůsobujte tak, aby absolventi v budoucnu obstáli ve světě a v praxi ovlivněnými AI.

Seznamujte studenty s Doporučením Knihovny UTB k využití a citování nástrojů AI při plnění studijních povinností. [\[viz str. 23\]](#)

Apelujte u svých studentů na zodpovědný přístup k využívání AI a upozorňujte je na jejich zodpovědnost, jak a k čemu tyto nástroje využijí.

V rámci své výuky jasně formulujte podmínky, za kterých mohou studenti nástroje AI využívat. Pokud se rozhodnete využití nástrojů AI nedoporučit, nebo dokonce zakázat, své rozhodnutí studentům objasněte.

Pokud nástroje AI při přípravě své výuky a při její realizaci aktivně využíváte, informujte své studenty a inspirujte je svými zkušenostmi.

Při hodnocení písemných výstupů studentů a při zpracování závěrečných prací kladte větší důraz na sledování procesu jejich vzniku a na prezentaci písemných výstupů studenty.

Při práci s nástroji AI postupujte obezřetně, prokazování jejich využití neetickým způsobem je velmi problematické, proto je lépe podobným situacím předcházet.

Nastavte prostředí vzájemné důvěry se studenty, vyhýbejte se již předem podezírání a obviňování.

Technologii AI využívejte pouze jako nástroj výzkumu, AI není nikdy autorem výzkumu.

Odpovědnost za výsledky a jejich interpretaci je vždy na vás jako autorovi.

Specifikujte transparentně, kde a za jakým účelem jste při výzkumu a při jeho zpracování AI využili.

Při vkládání dat do nástrojů generativní AI je nutné se ujistit, že máte oprávnění k použití dat, která takto chcete použít. Buďte velmi opatrní při vkládání osobních a jiných citlivých údajů. Jejich poskytnutím vyslovujete v obecné rovině souhlas s podmínkami, které formulují jejich poskytovatelé, a musíte předpokládat, že se tyto údaje mohou dostat k nepovolaným osobám, případně mohou být zneužity.

Z důvodu možnosti poskytnutí informací, které mohou být citlivé povahy, nelze doporučit využívání volně přístupných nástrojů pro detekci původu textu, které slibují rozpoznat využití nástrojů umělé inteligence.

→ Závěrem

Využití nástrojů AI v akademickém prostředí není právně zakázáno, ale je nutné dbát na jejich etické využívání. Jak uvádí Stanovisko UTB k nástrojům umělé inteligence zmíněné v úvodu tohoto doporučení, „*akademická půda je svobodnou platformou pro vyvíjení a zkoušení nových technologií, ale vždy v mezích zákonů dobrých mravů.*“

→ Použité zdroje

Tato doporučení vychází z následujících dokumentů:

ČESKO. Zákon č. 121 ze dne 12. května 2000, o právu autorském, o právech souvisejících s právem autorským a o změně některých zákonů (autorský zákon). Online. In: *Zákony pro lidi*. 2010–2024.

● Dostupné z: <https://www.zakonyprolidi.cz/cs/2000-121>. [cit. 2024-03-18].

✘

KNIHOVNA UNIVERZITY TOMÁŠE BATI VE ZLÍNĚ. *Doporučení Knihovny UTB k využití a citování nástrojů AI při plnění studijních povinností*. Online. Informační výchova na UTB ve Zlíně. 2024.

● Dostupné z: <https://iva.k.utb.cz/kurzy/doporuzeni-knihovny-k-vyuziti-a-citovani-nastroju-ai-pri-plneni-studijnich-povinnosti/>. [cit. 2024-03-18].

MASARYKOVA UNIVERZITA. *Doporučení k využití nástrojů umělé inteligence při plnění studijních povinností*. Online. Zajišťování kvality na MUNI. © 2024, aktualizováno květen 2023

● Dostupné z: <https://kvalita.muni.cz/kvalita-vyuky/doporuzeni-k-vyuzivani-umele-inteligence-ve-vyuce>. [cit. 2024-03-18].

✘

UNIVERZITA KARLOVA. *Pro studující VŠ*. Online. AI ve vzdělávání. © 2024, poslední změna 23. červen 2023.

● Dostupné z: <https://ai.cuni.cz/AI-11.html>. [cit. 2024-03-18].

✘

UNIVERZITA KARLOVA. *Pro vyučující na VŠ*. Online. AI ve vzdělávání. © 2024, poslední změna 19. červenec 2023.

● Dostupné z: <https://ai.cuni.cz/AI-12.html>. [cit. 2024-03-18].

✘

UNIVERZITA KARLOVA. *Pro výzkumné pracovníky*. Online. AI ve vzdělávání. © 2024, poslední změna 23. červen 2023.

● Dostupné z: <https://ai.cuni.cz/AI-13.html>. [cit. 2024-03-18].

✘

UNIVERZITA TOMÁŠE BATI VE ZLÍNĚ. *Etický kodex UTB*. Online. In: Univerzita Tomáše Bati ve Zlíně. 2023.

● Dostupné z: <https://www.utb.cz/?mdocs-file=53724>. [cit. 2024-03-18].

✘

UNIVERZITA TOMÁŠE BATI VE ZLÍNĚ. *Stanovisko Univerzity Tomáše Bati ve Zlíně k nástrojům umělé inteligence*. Online. In: Univerzita Tomáše Bati ve Zlíně. 15. května 2023.

● Dostupné z: <https://www.utb.cz/aktuality-akce/stanovisko-univerzity-to-mase-bati-ve-zline-k-nastrojum-umele-inteligence/>. [cit. 2024-03-18].

→ Zdroje pro inspiraci

- Evropská unie a AI:

<https://www.europarl.europa.eu/topics/cs/topic/artificial-intelligence>

✕

- Inspirace pro práci s nástroji AI:

<https://aireaktor.ujep.cz/category/clanky/>

✕

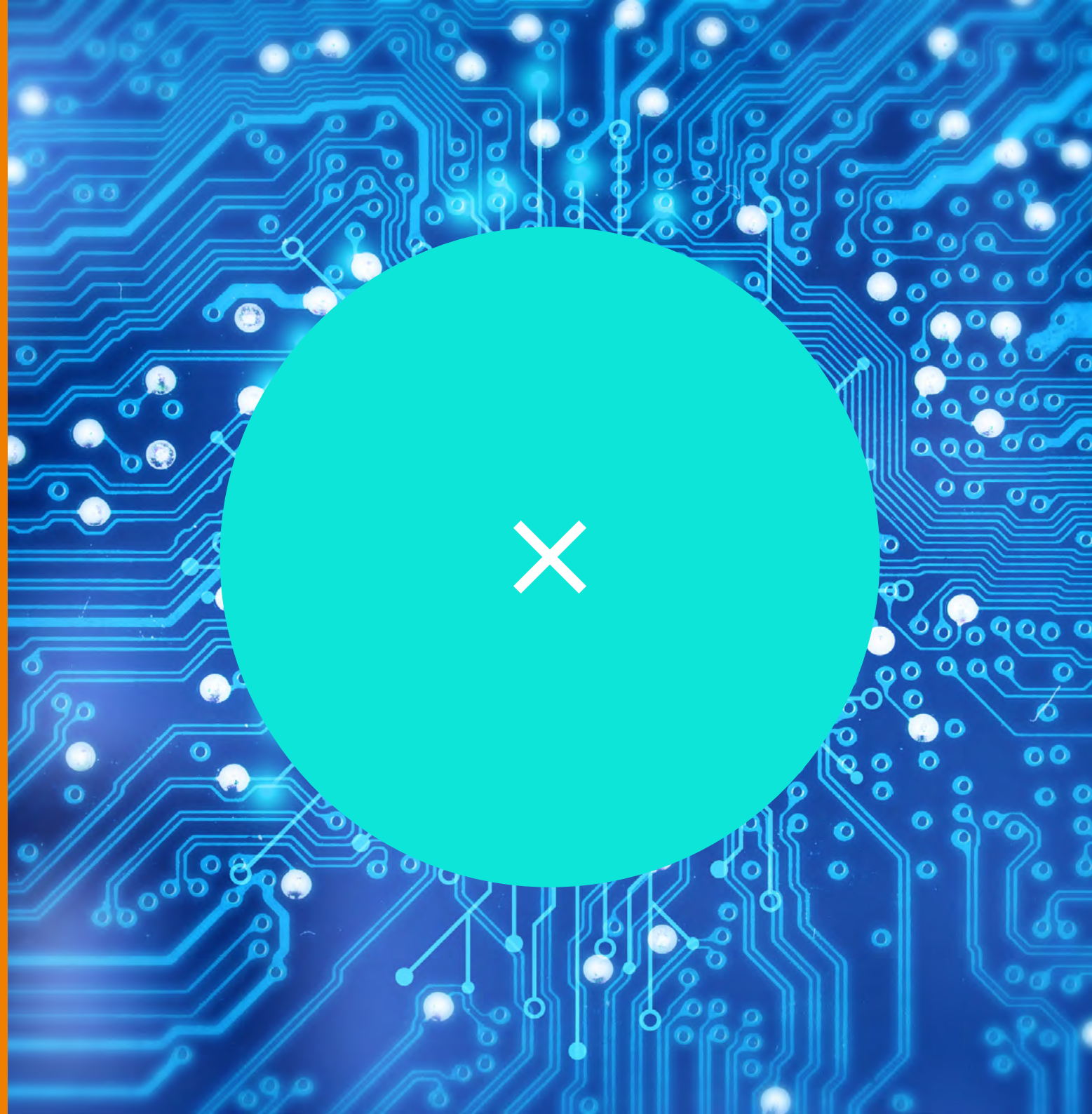
- Projekt E-Bezpečí a AI (pod záštitou Pedagogické fakulty UPOL):

<https://ai.e-bezpeci.cz/>

✕

- Bezplatný online kurz Elements of AI:

<https://www.elementsofai.cz/>



2

→ Obsah

DOPORUČENÍ KNIHOVNY UTB K VYUŽITÍ A CITOVÁNÍ NÁSTROJŮ AI
PŘI PLNĚNÍ STUDIJNÍCH POVINNOSTÍ

CITOVÁNÍ PŘI VYUŽÍVÁNÍ NÁSTROJŮ AI **22**

V JAKÝCH PŘÍPÁDECH CITOVAT NÁSTROJE AI? **23**

OBECNÁ CITACE VÝSTUPŮ ZÍSKANÝCH POMOCÍ AI **24**

ČSN ISO 690:2022 **26**

MLA **28**

CHICAGO **30**

APA **32**

PROHLÁŠENÍ O POUŽÍVÁNÍ NÁSTROJŮ AI V PRÁCI **34**

POUŽITÉ ZDROJE **35**

KONTAKT **38**

→ Citování při využívání nástrojů AI

Při používání a citování nástrojů AI v českém prostředí by měla mít každá osoba vždy na paměti Zákon č. 121/2000 Sb. (autorský zákon), a to především § 5, který ve vztahu k autorství říká, že „*autorem je fyzická osoba, která dílo vytvořila.*“^[4]

NÁSTROJ AI TEDY NENÍ AUTOREM INFORMACE, AUTORSTVÍ DÍLA JE VYHRAZENO FYZICKÉ OSOBE, TEDY VÁM JAKO AUTORŮM PRÁCE, NEBO SKUPINĚ FYZICKÝCH OSOB.

Z hlediska etické roviny akademické práce je ovšem třeba využití těchto nástrojů transparentně deklarovat a na tyto nástroje odkazovat.



[4] Plné znění je dostupné na: ČESKO. Zákon č. 121 ze dne 12. května 2000, o právu autorském, o právech souvisejících s právem autorským a o změně některých zákonů (autorský zákon). Online. In: *Zákony pro lidi*. 2010–2024. Dostupné z: <https://www.zakonyprolidi.cz/cs/2000-121>. [cit. 2024-03-18].

→ V jakých případech citovat nástroje AI?

Doporučujeme citovat a deklarovat využití nástrojů AI vždy, když využití nástroje AI **přímo ovlivňuje obsahovou stránku práce**, tedy když se jedná o přímou citaci, parafrázi nebo do své práce zahrnujete jakýkoli obsah (text, obraz, data atd.), který byl nástrojem AI vytvořen.



Pokud nástroje AI využíváte pouze k **formálním úpravám práce**, není nutné jejich využití uvádět (např. aplikace na kontrolu pravopisu, gramatiky, stylistiky, aplikace sloužící k tvorbě odkazů, k organizaci zdrojových dokumentů či k poskytnutí přehledu existujících publikací apod.).



V souvislosti s tímto zdůrazňujeme, že informace získané prostřednictvím nástrojů AI by neměly nahrazovat **informace dostupné v původních zdrojích** (s jejich vyhledáváním ale mohou dobře pomáhat), kdy je možné na využitý zdroj a jeho autora jasně odkázat (a v budoucnu jej zpětně dohledat). Informace získané a vygenerované nástroji AI je nutné kriticky zhodnotit a ověřit si jejich správnost, přesnost, pravost a relevanci.

→ → Obecná citace výstupů získaných pomocí AI

ZÁKLADNÍMI PRVKY CITACE PRO CITOVÁNÍ NÁSTROJŮ AI A VÝSTUPŮ ZÍSKANÝCH Z NICH JSOU:

- AUTOR DOTAZU
- NÁZEV ZDROJE (popis zadaného požadavku/dotazu/promptu)
- NÁZEV AI NÁSTROJE (např. ChatGPT)
- VERZE AI NÁSTROJE (datum konkrétní verze)
- NÁZEV SPOLEČNOSTI, KTERÁ AI VYTVOŘILA
- DATUM VYTVOŘENÍ OBSAHU VÝSTUPU
- URL ADRESA AI NÁSTROJE (popř. jedinečná URL konverzace, pokud je k dispozici)

→ → ČSN ISO 690:2022

Mezioborová citační norma **ČSN ISO 690:2022**, která je platná od 1. 12. 2022 a která je zároveň doporučenou citační normou na UTB, neobsahuje konkrétní pravidla pro citování výstupů AI.

Na základě doporučení odborného týmu společnosti Citace.com, která se zabývá problematikou citování a plagiátorství a která stojí za oblíbeným citačním manažerem Citace PRO, se kloníme k názoru, že v současné době rozvoje AI a používání výstupů těchto nástrojů v odborných textech je v případě **ČSN ISO 690:2022** nejvhodnější citovat konkrétní relaci či dotaz jako **příspěvek na webu** (mimo sociální sítě).^[5]

OBEČNÁ STRUKTURA CITACE

Autor dotazu. [Název]. Online. In: Název služby. Verze, Datum vytvoření obsahu. Dostupné z: služba/distributor, URL/URI. [datum citování].



[5] Více informací na:
KYTNEROVÁ, Markéta. *Jak citovat ChatGPT*. Online, blogový příspěvek. In: Citace.com. 12. 10. 2023. Dostupné z: <https://www.citace.com/blog/ChatGPT>. [cit. 2024-03-18].

- [Název] – název je uveden v hranatých závorkách, protože je uměle vytvořený. Názvem většinou bude přímo samotný dotaz, popř. zkrácená forma dotazu.
- Název služby – služba, kterou jste k vygenerování odpovědi na dotaz použili, např. ChatGPT.
- Služba/distributor – tvůrce služby, kterou jste k vygenerování obsahu použili, např. u ChatGPT to bude OpenAI.

PŘÍKLAD ZADÁNÍ PRO CHATGPT:

Kdy citovat ChatGPT?

PARAFRÁZOVÁNÍ GENEROVANÉHO TEXTU:

Citování a odkazování na informace získané pomocí nástroje ChatGPT by měl autor práce zvážit ve chvíli, kdy chce do své práce, výzkumu či publikace začlenit obsah tímto nástrojem vygenerovaný. Měl by přitom dbát na zásady dobré etické praxe a mít na paměti autorská práva (Novák, 2024).

PŘÍKLAD ZÁKLADNÍ CITACE PODLE ČSN ISO 690:2022

NOVÁK, Jan. [Kdy citovat chatGPT?]. Online. In: ChatGPT. February 13 Version, 18. 3. 2024. Dostupné z: OpenAI, <https://chat.openai.com/share/59bf4b4d-877e-4af8-b442-bbc3e5656d7c>. [cit. 2024-03-18].

→ → MLA

Citační styl MLA (Modern Language Association), který je používán v humanitních a společenských vědách, doporučuje obdobný postup. Podle MLA by se měla citovat konkrétní relace nebo dotaz položený danému nástroji AI. V bibliografické citaci se pak uvede do názvu otázka nebo popis relace a následně konkrétní použitý nástroj.^[6]

PŘÍKLAD ZADÁNÍ PRO CHATGPT:

Popiš symboliku zeleného světla z románu Velký Gatsby od F. S. Fitzgeralda.

[6] Více informací na:

How do I cite generative AI in MLA style? Online, blogový příspěvek. In: MLA Style Center. March 17 2023. Dostupné z: <https://style.mla.org/citing-generative-ai/>. [cit. 2024-03-18].

CITOVÁNÍ GENEROVANÉHO TEXTU:

Když byl ChatGPT požádán o popis symboliky zeleného světla v románu Velký Gatsby, poskytl shrnutí o optimismu, nedosažitelnosti amerického snu, chamtivosti a závisti. Když byl poté vyzván k uvedení zdroje, ze kterého toto shrnutí vychází, uvedl, že mu chybí „schopnost provádět výzkum nebo citovat zdroje nezávisle“, ale že může „poskytnout seznam vědeckých zdrojů souvisejících se symbolikou zeleného světla v knize Velký Gatsby“ (Novák).

PARAFRÁZOVÁNÍ GENEROVANÉHO TEXTU:

Zelené světlo především symbolizuje čtyři hlavní věci: optimismus, nedosažitelnost amerického snu, chamtivost a závist, a pravděpodobně ta nejdůležitější, která spojuje všechna čtyři témata, je chamtivost (Novák).

PŘÍKLAD CITACE PODLE MLA

Novák, J. „Jaká je symbolika zeleného světla v knize Velký Gatsby od F. Scotta Fitzgeralda.“ prompt. *ChatGPT*, 25 Sept. version, OpenAI, 5. Nov 2023, chat.openai.com/chat.

→ → CHICAGO

V humanitních a společenských vědách je oblíbený také citační styl **The Chicago Manual of Style**, který uvádí, že je nutné odkazovat na nástroj AI a to pokaždé, když použijete jeho výstup ve své práci. Opět by se měla citovat konkrétní relace nebo dotaz položený umělé inteligenci.^[7]

PŘÍKLAD ZADÁNÍ PRO CHATGPT:

Jaký je rozdíl mezi levou a pravou hemisférou mozku?

[7] Více informací na:
Citation, Documentation of Sources: How do you recommend citing content developed or generated by artificial intelligence, such as ChatGPT? Online. The Chicago Manual of Style. 2023. Dostupné z: <https://www.chicagomanualofstyle.org/qanda/data/faq/topics/Documentation/faq0422.html>. [cit. 2024-03-18].

PARAFRÁZOVÁNÍ GENEROVANÉHO TEXTU:

Levá i práva hemisféra mozku mají různé specializace a funkce, nicméně i přes existující rozdíly mezi levou a pravou hemisférou, obě jsou zároveň vzájemně propojeny a spolupracují, proto rozdělení na levý a pravý mozek není úplně přesné (ChatGPT, March 7, 2023)..

PŘÍKLAD CITACE PODLE CHICAGO

ChatGPT, odpověď na „Jaký je rozdíl mezi levou a pravou hemisférou mozku?“, March 7, 2023, <https://chat.openai.com/chat>.

→ → APA

Citační styl APA známý ve společenských vědách k citování textu vygenerovaného pomocí AI přistupuje jiným způsobem. Cituje nástroj, který text vygeneroval, ale způsob a důvod použití AI je pak popsán v samotném textu. Relace a prompty zadané AI nástroji jsou součástí příloh práce.^[8]

.....

PŘÍKLAD TEXTU PRÁCE SE ZADÁNÍM PRO CHATGPT :

Po zadání dotazu „Jaký je rozdíl mezi levou a pravou hemisférou mozku?“, ChatGPT upozornil na různé specializace a funkce obou hemisfér a zároveň zdůraznil, že ačkoliv existují popsání rozdílů mezi levou a pravou hemisférou, obě jsou zároveň vzájemně propojeny a spolupracují, proto rozdělení na levý a pravý mozek není úplně přesné. (OpenAI, 2023; viz Příloha A s plným přepisem relace).

.....



[8] Více informací na: McADOO, Timothy. *How to cite ChatGPT?* Online, blogový příspěvek. In: APA style. April 7 2023, last updated February 23, 2024. Dostupné z: <https://apastyle.apa.org/blog/how-to-cite-chatgpt>. [cit. 2024-03-18].

PŘÍKLAD CITACE PODLE APA

OpenAI. (2023). ChatGPT (Nov 5 version) [Large language model]. <https://chat.openai.com/chat>

→ Prohlášení o používání nástrojů AI v práci

Studentům doporučujeme, aby při využití nástrojů AI v seminární či závěrečné kvalifikační práci do úvodu práce, prohlášení o původnosti práce či na jiné vhodné místo připsali deklaráci o využití AI.

✘
Tímto způsobem jasně a transparentně deklarují, jaké nástroje využili, v jakém rozsahu a jaký k tomu měli důvod.

✘
Zároveň doporučujeme přiložit do příloh i příslušný prompt (text zadání dotazu pro aplikaci generativní AI) nebo jeho shrnutí.

PŘÍKLAD PROHLÁŠENÍ V ZÁVĚREČNÉ PRÁCI

→ Prohlašuji, že při tvorbě této práce jsem použil/a nástroj generativního modelu AI [NÁZEV APLIKACE; WEBOVÁ ADRESA APLIKACE] za účelem [DŮVOD]. Po použití tohoto nástroje jsem provedl/a kontrolu obsahu a přebírám za něj plnou zodpovědnost.

→ Použité zdroje

Tato doporučení vychází z následujících dokumentů:

Citation, Documentation of Sources: How do you recommend citing content developed or generated by artificial intelligence, such as ChatGPT? Online. The Chicago Manual of Style. 2023.

● Dostupné z: <https://www.chicagomanualofstyle.org/qanda/data/faq/topics/Documentation/faq0422.html>.
[cit. 2024-03-18].

✘
ČESKO. Zákon č. 121 ze dne 12. května 2000, o právu autorském, o právech souvisejících s právem autorským a o změně některých zákonů (autorský zákon). Online. In: *Zákony pro lidi*. 2010–2024.

● Dostupné z: <https://www.zakonyprolidi.cz/cs/2000-121>.
[cit. 2024-03-18].

✘
How do I cite generative AI in MLA style? Online, blogový příspěvek. In: MLA Style Center. March 17 2023.

● Dostupné z: <https://style.mla.org/citing-generative-ai/>.
[cit. 2024-03-18].

✘
KYTNEROVÁ, Markéta. *Jak citovat ChatGPT*. Online, blogový příspěvek. In: Citace.com. 12. 10. 2023.

● Dostupné z: <https://www.citace.com/blog/ChatGPT>.
[cit. 2024-03-18].

McADOO, Timothy. *How to cite ChatGPT?* Online, blogový příspěvek. In: APA style. April 7 2023, last updated February 23, 2024.

● Dostupné z: <https://apastyle.apa.org/blog/how-to-cite-chatgpt>.

[cit. 2024-03-18].

✘

MASARYKOVA UNIVERZITA. *Doporučení k využití nástrojů umělé inteligence při plnění studijních povinností*. Online. Zajišťování kvality na MUNI. © 2024, aktualizováno květen 2023.

● Dostupné z: <https://kvalita.muni.cz/kvalita-vyuky/doporuceni-k-vyuzivani-umele-inteligence-ve-vyuce>.

[cit. 2024-03-18].

✘

UNIVERZITA TOMÁŠE BATI VE ZLÍNĚ. *Etický kodex UTB*. Online. In: Univerzita Tomáše Bati ve Zlíně. 2023.

● Dostupné z: <https://www.utb.cz/?mdocs-file=53724>.

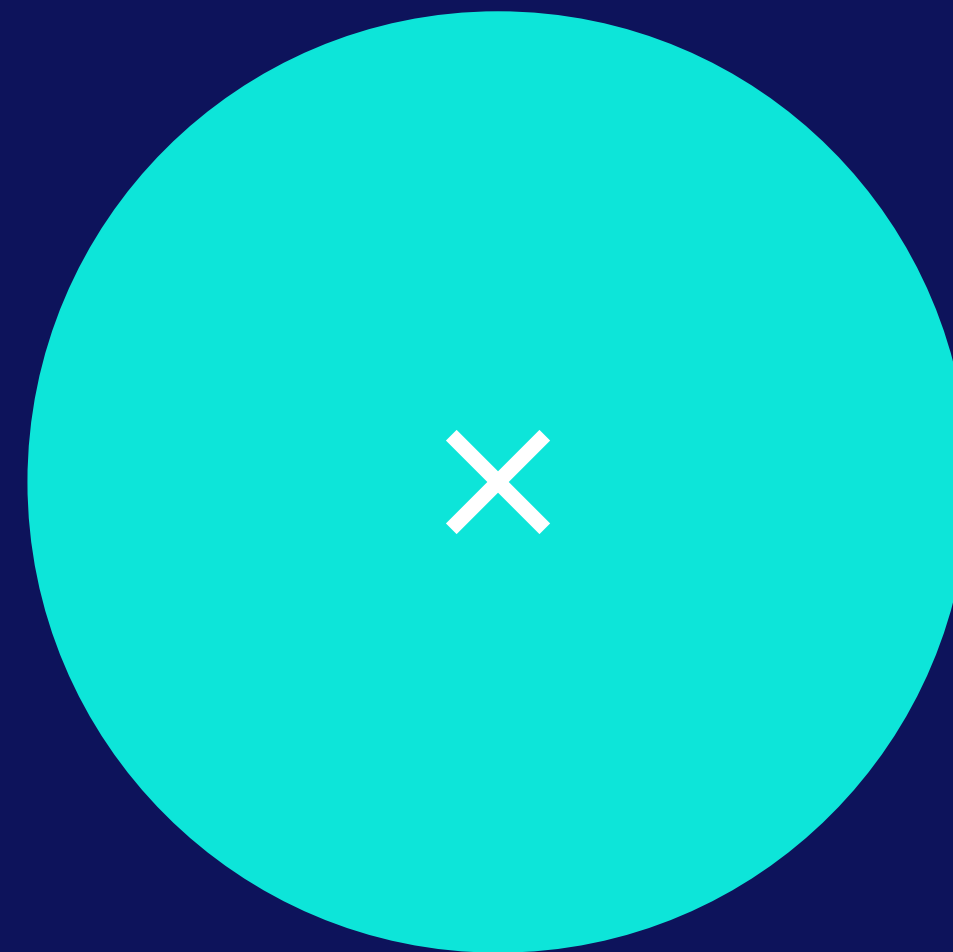
[cit. 2024-03-18].

✘

UNIVERZITA TOMÁŠE BATI VE ZLÍNĚ. *Stanovisko Univerzity Tomáše Bati ve Zlíně k nástrojům umělé inteligence*. Online. In: Univerzita Tomáše Bati ve Zlíně. 15. května 2023.

● Dostupné z: <https://www.utb.cz/aktuality-akce/stanovisko-univerzity-to-mase-bati-ve-zline-k-nastrojum-umele-inteligence/>.

[cit. 2024-03-18].



→ Kontakt

Na koho se obrátit při otázkách souvisejících s AI?

Své dotazy směrujte na prorektora pro pedagogickou činnost,
e-mail: prorektor-pedagogika@utb.cz.

Na koho se obrátit při otázkách souvisejících s citováním AI?

Své dotazy směrujte na Knihovnu UTB,
e-mail: citace@k.utb.cz.

květen 2024

zdroje obrázků:

https://www.freepik.com/free-photo/3d-render-techno-background-with-male-figure-coding-design_10908261.htm

<https://lovepik.com/images/backgrounds-electronic-technology.html>">Electronic Technology Png vectors by Lovepik.com