

**Dodatek zprávy o vnitřním hodnocení
kvality vzdělávací, tvůrčí a s nimi
souvisejících činností Univerzity
Tomáše Bati ve Zlíně**



Zlín

2022

INFORMACE O PROJEDNÁVÁNÍ DOKUMENTU

Projednáno Radou pro vnitřní hodnocení UTB ve Zlíně dne	24. 05. 2022
Projednáno Vědeckou radou UTB ve Zlíně dne	14. 06. 2022
Schváleno Akademickým senátem UTB ve Zlíně dne	28. 06. 2022
Projednáno Správní radou UTB ve Zlíně dne	25. 11. 2022

ÚVOD

Dodatek zprávy o vnitřním hodnocení kvality vzdělávací, tvůrčí a s nimi souvisejících činností Univerzity Tomáše Bati ve Zlíně (dále jen „Dodatek“) popisuje změny dosažené v kvalitě klíčových činností Univerzity Tomáše Bati ve Zlíně (dále jen „UTB ve Zlíně“) v akademickém roce 2021/2022. Dodatek je vypracován podle § 77b odst. 3 písm. b) zákona č. 111/1998 Sb., o vysokých školách a o změně a doplnění dalších zákonů (zákon o vysokých školách), ve znění pozdějších předpisů, (dále jen „zákon o vysokých školách“). Obsahovým jádrem Dodatku je aktualizace stěžejních výsledků monitoringu a hodnocení vzdělávací, tvůrčí a s nimi souvisejících činností v klíčových oblastech sledování kvality UTB ve Zlíně za akademický rok (dále jen „AR“) 2021/2022.

VÝCHODISKA ZPRACOVÁNÍ

Dodatek vychází primárně ze zákona o vysokých školách a nařízení vlády č. 274/2016 Sb., o standardech pro akreditace ve vysokém školství (dále jen „Nařízení vlády č. 274/2016 Sb.“) a dále pak ze standardů a doporučení pro kvalitu činností v Evropském vysokém školství, kterou zformulovala Evropská asociace pro kvalitu v terciárním vzdělávání (ENQA).¹ Na UTB ve Zlíně je systém řízení kvality legislativně upraven ve „Statutu UTB ve Zlíně,“ který v části šesté vymezuje základní principy zajišťování kvality.

Dále pak je systém zajišťování kvality podrobně popsán ve vnitřním předpisu UTB ve Zlíně – „Pravidla systému zajišťování kvality vzdělávací, tvůrčí a s nimi souvisejících činností a vnitřního hodnocení kvality vzdělávací, tvůrčí a s nimi souvisejících činností.“ Pravidla přitom vymezují principy zajišťování kvality, podklady hodnocení činností UTB ve Zlíně, včetně postupů hodnocení studijních programů a zabezpečení systému hodnocení kvality.

Kromě těchto dvou stěžejních vnitřních předpisů vysoké školy jsou specifické postupy hodnocení kvality popsány i ve směrnici rektora „Jednací řád Rady pro vnitřní hodnocení,“ která vymezuje kompetence Rady pro vnitřní hodnocení UTB ve Zlíně a její zodpovědnost za systematické řízení a vyhodnocování kvality činností vysoké školy a ve směrnících rektora: „Pravidla pro hodnocení studijních programů“ a „Pravidla pro hodnocení vzdělávací činnosti“. V neposlední řadě problematiku řízení kvality upravuje i vnitřní předpis UTB ve Zlíně „Řád pro tvorbu, schvalování, uskutečňování a změny studijních programů UTB ve Zlíně,“ který upřesňuje kompetence a zodpovědnost rad studijních programů a garantů studijních programů za zajišťování kvality studijních programů.

Dodatek má v tomto systému úlohu nástroje pravidelného a systematického sledování, vyhodnocování, plánování a řízení celkové kvality vzdělávací, tvůrčí a s nimi souvisejících činností. Jako takový je členěn na pět pilířů, které na nejobecnější úrovni navazují na základní role veřejné vysoké školy, a to vzdělávací a výzkumnou činnost a tzv. třetí roli. Současně s těmito třemi funkcemi jsou jako samostatné pilíře postaveny ještě dvě oblasti, a to oblast internacionalizace a strategického řízení univerzity, zahrnující jak řízení lidských zdrojů, tak manažerský přístup k řízení vnitřních procesů

¹ Jedná se o sedm základních standardů, tzv. ESG (European Standards and Guidelines): (1) strategie a postupy pro zajišťování kvality; (2) schvalování, sledování a pravidelné hodnocení studijních programů; (3) hodnocení studentů, (4) zajištění kvality akademických pracovníků; (5) studijní zdroje a podpora studentů, (6) informační systémy a (7) veřejné informace. Zpráva o vnitřním hodnocení napomáhá naplňovat všechny tyto standardy, neboť představuje stěžejní nástroj pro zjišťování a hodnocení kvality VŠ (ad 1.), informační podklad pro hodnocení a rozvoj studijních programů (ad 2.) a akademických pracovníků (ad 3.). Dále pak obsahuje stěžejní informace ohledně hodnocení ze strany studentů (ad 3.) a jejich studijní podpory (ad 5.), respektive ohledně jejich spokojenosti s informačními systémy (ad 6.). V neposlední řadě je tato zpráva veřejně přístupná, čímž je naplněn poslední ze standardů (ad 7.). Podrobný popis naplňování jednotlivých standardů ESG, jakož i standardů z nařízení vlády č. 274/2016 Sb. je předmětem Sebehodnotící zprávy UTB ve Zlíně – část A. Institucionální prostředí.

a snižování byrokratické zátěže. Na jednotlivé pilíře následně navazují dílčí *moduly* sledování kvality. Jedná se o:

- Modul A. Kvantitativní ukazatele vzdělávací činnosti;
- Modul B. Agregované ukazatele vzdělávací činnosti;
- Modul C. Ukazatele kvality vzdělávací činnosti z pohledu vnitřních zákazníků;
- Modul D. Ukazatele kvality vzdělávací činnosti z pohledu vnějších zákazníků;
- Modul E. Ukazatele hodnocení tvůrčí činnosti;
- Modul F. Ukazatele internacionalizace;
- Modul G. Ukazatele třetí role.

Každý z modulů řízení kvality je dále rozčleněn do soustavy dílčích indikátorů (A_n-G_n), které představují měřitelné veličiny, které je možné průběžně a dlouhodobě monitorovat a vyhodnocovat prostřednictvím dat z vnitřních a vnějších informačních systémů, stejně jako skrze poznatky ze šetření zpětné vazby na jednotlivé činnosti UTB ve Zlíně.

Takto koncipovaná struktura Dodatku navazuje na Strategický záměr Univerzity Tomáše Bati ve Zlíně na období 21+, díky čemuž jsou oba dokumenty vzájemně propojeny a představují funkční celek manažerského řízení vysoké školy.

V jednotlivých modulech jsou naformulovány strategické cíle, které se člení na konkrétní dílčí cíle s jednotným systémem indikátorů. Dílčí indikátory Dodatku jsou nejprve přehledně rozděleny do tabulek podle jednotlivých pilířů (viz Tab. 1. až Tab. 7.), přičemž ty neobsahují jenom označení jednotlivých indikátorů, ale také jejich základní popis, datovou základnu a vnější vazbu indikátorů na další systémy řízení kvality národní či mezinárodní úrovně. Těmito systémy je míněno provázání s indikátory klíčových institucí, jako jsou např. MŠMT nebo RVVI či mezinárodních žebříčků vysokých škol, jako je např. World University Ranking Times of Higher Education. Dále je zde uvedena i tzv. vnitřní vazba indikátoru, která udává, zda se indikátor používá k průběžnému hodnocení kvality studijních programů RVH UTB. V neposlední řadě je součástí přehledu jednotlivých indikátorů i tzv. cyklus monitoringu, který představuje informaci o tom, s jakou četností jsou údaje pro monitorovací indikátory sbírány a vyhodnocovány.

Na závěr úvodu můžeme shrnout, že jednotlivé indikátory byly zvoleny s ohledem na tři stěžejní kritéria: (1) strategickou důležitost pro řízení kvality činností vysoké školy; (2) co nejvyšší komplementaritu k vnějším indikátorům kvality vysokých škol ze strany MŠMT, RVVI a externího rankingu World University Ranking Times of Higher Education (dále jen „ranking THE“). Zejména tento žebříček považuje UTB ve Zlíně za stěžejní pro mezinárodní srovnání vysokých škol; (3) možnosti jejich využití k průběžnému hodnocení akreditovaných studijních programů.

Takto koncipovaný systém byl certifikován ze strany Evropské asociace univerzit (EUA) v rámci tzv. Institutional Evaluation Report (IEP). Současně s tím byl i pozitivně hodnocen Národním akreditačním úřadem pro vysoké školství, jehož kontrolní komise systém evaluovala v roce 2021.

STRUKTURA HODNOCENÍ KVALITY ČINNOSTÍ UTB VE ZLÍNĚ

Struktura pilíře Vzdělávání

Pilíř Vzdělávání zahrnuje celkem čtyři moduly monitoringu a hodnocení kvality vzdělávací, tvůrčí a s nimi souvisejících činností. Jednotlivé indikátory jsou vždy opatřeny unikátním označením (A₁ až D₂) a následně i základním popisem. Právě prostřednictvím tohoto systému modulů a indikátorů UTB ve Zlíně sleduje a posuzuje vývoj svých klíčových činností v pilíři Vzdělávání.

První modul pilíře Vzdělávání – A. Kvantitativní ukazatele vzdělávacích činností se skládá z dvanácti dílčích indikátorů (A₁ až A₁₂), které mapují základní aspekty pedagogické činnosti realizované na UTB ve Zlíně (podrobněji viz Tab. 1.). Jejich prostřednictvím dochází k průběžnému monitoringu objemu a struktury vzdělávací činnosti realizované univerzitou, dynamiky přijímacího řízení a studijní (ne)úspěšnosti. Na jejich základě je možné dále přijímat strategická opatření střednědobého a dlouhodobého charakteru, která povedou ke zlepšení kvality vzdělávací činnosti na UTB ve Zlíně (podrobněji viz dále).

Všechny údaje pro účely modulu A. jsou sbírány každoročně a jsou součástí každoročních aktualizací Zprávy o vnitřním hodnocení.

Tab. 1. Struktura pilíře Vzdělávání v modulu A. Kvantitativní ukazatele vzdělávací činnosti

Indikátor	Název indikátoru	Popis indikátoru	Datová základna	Vnější vazby indikátoru	Vnitřní vazby indikátoru	Cyklus monitoringu
A ₁	Studijní programy	Počet akreditovaných studijních programů UTB ve Zlíně	Informační systém studijní agendy (dále jen „IS/STAG“)	MŠMT – povinná příloha VZ Metodika 17+		Jednou za rok
A ₂	Studenti ve studijních programech	Počet studentů na UTB ve Zlíně	IS/STAG	MŠMT (rozpočet veřejných vysokých škol) Ranking THE – váha 2.25 % Metodika 17+	Hodnocení jednotlivých SO/SP ²	Jednou za rok
A ₃	Zahraniční studenti	Počet zahraničních studentů na UTB ve Zlíně	IS/STAG	MŠMT (rozpočet veřejných vysokých škol –		Jednou za rok

² Zkratkou SO se rozumí studijní obor, zatímco zkratka SP označuje studijní program.

				část K). Ranking THE – váha 2.5 % Metodika 17+		
A ₄	Přihlášky ke studiu	Počet přihlášek ke studiu na UTB ve Zlíně	IS/STAG	MŠMT – povinná příloha VZ Metodika 17+	Hodnocení jednotlivých SO/SP	Jednou za rok
A ₅	Studenti přijatí ke studiu	Počet studentů přijatých ke studiu na UTB ve Zlíně	IS/STAG	Metodika 17+	Hodnocení jednotlivých SO/SP	Jednou za rok
A ₆	Studenti zapsaní do studia	Počet zapsaných studentů ke studiu na UTB ve Zlíně	IS/STAG	MŠMT (rozpočet veřejných vysokých škol) Metodika 17+	Hodnocení jednotlivých SO/SP	Jednou za rok
A ₇	Absolventi SP	Počet absolventů na UTB ve Zlíně	IS/STAG	Metodika 17+	Hodnocení jednotlivých SO/SP	Jednou za rok
A ₈	Nezaměstnaní absolventi	Počet nezaměstnaných absolventů UTB ve Zlíně	Statistiky MPSV	MŠMT	Hodnocení jednotlivých SO/SP	Jednou za rok
A ₉	Graduation rate	Procentuální podíl studentů, kteří dokončili studium	Statistiky MŠMT	MŠMT (rozpočet veřejných vysokých škol – část K)	Hodnocení jednotlivých SO/SP	Jednou za rok
A ₁₀	Studenti se specifickými potřebami	Počet studentů se specifickými potřebami	Vnitřní statistika UTB a statistika MŠMT	MŠMT (rozpočet veřejných vysokých škol – studium SSP) Metodika 17+		Jednou za rok
A ₁₁	Studijní předměty se zapojením odborníků z aplikační sféry	Počet odborníků z aplikační sféry zapojených do výuky v SO/SP	IS/STAG	MŠMT – povinná příloha VZ	Hodnocení jednotlivých SP Strategie třetí role UTB ve Zlíně	Jednou za rok
A ₁₂	Studenti zapojení do výzkumných a tvůrčích činností	Počet studentů zapojených do výzkumných a tvůrčích činností	Dokumentace IGA/SVOČ	Metodika 17+	Hodnocení jednotlivých SO/SP	Jednou za rok

Druhý modul pilíře Vzdělávání se věnuje tzv. agregovaným ukazatelům vzdělávací činnosti, které představují indexové ukazatele vybraných parametrů vzdělávací činnosti (podrobněji viz Tab. 2.). Indexové ukazatele (B₁ až B₅) v tomto případě umožňují detailnější vhled do dynamiky vývoje vzdělávací činnosti na UTB ve Zlíně, skrze který lze optimalizovat pedagogické aktivity VŠ.

Tab. 2. Struktura pilíře Vzdělávání v modulu B. Agregované ukazatele vzdělávací činnosti

Indikátor	Název Indikátoru	Popis indikátoru	Datová základna	Vnější vazby indikátoru	Vnitřní vazby indikátoru	Cyklus monitoringu
B ₁	Poměr studentů a vyučujících	Počet akademických pracovníků k počtu studentů	IS/STAG a Výroční zprávy UTB ve Zlíně	Ranking THE – váha 4.5 % Metodika 17+	Hodnocení jednotlivých SO/SP	Jednou za rok
B ₂	Výzkumné zaměření studijních programů	Počet studentů v DSP k počtu studentů v BSP	IS/STAG	Ranking THE – váha 2.25 % Metodika 17+		Jednou za rok
B ₃	Obsazenost studijních programů	Počet akreditovaných studijních programů k počtu studentů	IS/STAG			Jednou za rok
B ₄	Kvalita vyučujících	Počet AP bez titulu Ph.D. k počtu AP s titulem Ph.D. a vyšším	Výroční zprávy UTB ve Zlíně	Ranking THE – váha 6 %		Jednou za rok
B ₅	Zájem o studium	Počet přihlášek ke studiu k počtu zapsaných	IS/STAG	Metodika 17+ ³	Hodnocení jednotlivých SO/SP	Jednou za rok

Třetí modul pilíře Vzdělávání – C. Ukazatele kvality vzdělávací činnosti z pohledu vnitřních zákazníků se skládá ze dvou indikátorů (C₁ a C₂), které využívají dat ze šetření zpětné vazby na kvalitu vzdělávací činnosti od vnitřních zákazníků UTB ve Zlíně, tj. od studentů UTB ve Zlíně.⁴ V tomto ohledu jsou sbírány jak údaje o hodnocení výuky, tak i o hodnocení studijních programů ze strany studentů (viz též Tab. 3.).

³ Sledují se studenti DSP.

⁴ Využití termínu „zákazník“ není v případě modelů kvality ničím netypickým, neboť orientace na stěžejní zákazníky služeb VŠ patří k základům mezinárodních koncepcí kvality v terciárním vzdělávání (srovnej např. Hayes, 2009; Cheng, 2016).

Tab. 3. Struktura pilíře Vzdělávání v modulu C. Ukazatele kvality vzdělávací činnosti z pohledu vnitřních zákazníků

Indikátor	Název indikátoru	Popis indikátoru	Datová základna	Vnější vazby indikátoru	Vnitřní vazby indikátoru	Cyklus monitoringu
C ₁	Kvalita výuky	Hodnocení kvality výuky v jednotlivých studijních předmětech skrze jednotný dotazník v IS/STAG	IS/STAG	NAŘÍZENÍ VLÁDY č. 274/2016 Sb. (Standard 1.7) a metodiky Rady NAÚ	Hodnocení SP/SO	Jednou za rok
C ₂	Kvalita studia ve studijním programu	Hodnocení kvality studia v jednotlivých SO/SP u studentů v posledním roce studia	Elektronické dotazníkové šetření	NAŘÍZENÍ VLÁDY č. 274/2016 Sb. (Standard 1.8) a metodiky Rady NAÚ	Hodnocení SP/SO	Jednou za tři roky

Podobně jako předcházející modul je i další modul pilíře Vzdělávání – modul D. – zaměřen na získávání pravidelné zpětné vazby (viz Tab. 4). Jejím zdrojem však nejsou vnitřní, ale *vnější zákazníci*. V tomto ohledu jednotlivé indikátory (D₁ a D₂) popisují hodnocení kvality studijních programů ze strany jak absolventů UTB ve Zlíně, tak i hlavních zaměstnavatelů. Kvůli delšímu cyklu hodnocení nejsou údaje z těchto šetření předmětem tohoto dodatku. Podrobné údaje o indikátorech D₁ a D₂ jsou součástí Zprávy o vnitřním hodnocení za rok 2021.

Tab. 4. Struktura pilíře Vzdělávání v modulu D. Ukazatele kvality vzdělávací činnosti z pohledu vnějších zákazníků

Indikátor	Název indikátoru	Popis indikátoru	Datová základna	Vnější vazby indikátoru	Vnitřní vazby indikátoru	Cyklus monitoringu
D ₁	Kvalita studia ve studijním programu – absolventi	Hodnocení kvality studia v jednotlivých SO/SP od absolventů, kteří mají 3-6 let po absoliutoriu.	Elektronické dotazníkové šetření	NAŘÍZENÍ VLÁDY č. 274/2016 Sb. (Standard 1.7) a metodiky Rady NAÚ	Hodnocení SP/SO	Jednou za tři roky
D ₂	Kvalita studia ve studijním programu – zaměstnavatelé	Hodnocení kvality SO/SP ze strany klíčových zaměstnavatelů absolventů UTB ve Zlíně.	Elektronické dotazníkové šetření	NAŘÍZENÍ VLÁDY č. 274/2016 Sb. (Standard 1.7) a metodiky Rady NAÚ	Hodnocení SP/SO	Jednou za tři roky

Struktura pilíře Výzkum a tvůrčí činnosti

Pilíř Výzkum a tvůrčí činnosti zastupuje Modul E. zahrnující oblasti monitoringu hodnocení tvůrčí činnosti, do níž spadají jak výsledky výzkumu a vývoje, tak i umělecké a projektové činnosti, stejně jako transfer znalostí a technologií (viz Tab. 5.). Jednotlivé indikátory pilíře E. navazují jak na strategické cíle UTB ve Zlíně v oblasti tvůrčí činnosti, tak i Metodiku 17+, která stanovuje pravidla hodnocení vědecké činnosti výzkumných organizací.

Tab. 5. Struktura pilíře Výzkum a tvůrčí činnosti v modulu E. Ukazatele hodnocení tvůrčí činnosti

Indikátor	Název indikátoru	Popis indikátoru	Datová základna	Vnější vazby indikátoru	Vnitřní vazby indikátoru	Cyklus monitoringu
E ₁	Citovanost publikačních výstupů	Citovanost publikačních výstupů indexovaných ve sledovaných databázích (WoS a Scopus) za posledních pět let	Databáze WoS a Scopus	Ranking THE – váha 30 % Metodika 17+	Strategický záměr Univerzity Tomáše Bati ve Zlíně na období 21+	Jednou za rok
E ₂	Počet publikačních výstupů	Počet publikačních výstupů indexovaných ve sledovaných databázích (WoS a Scopus) a výstupů v rámci Q1 a Q2	Databáze WoS a Scopus	Metodika 17+ (Modul 2 - bibliometrie, databáze). Ranking THE - 6 % Metodika 17+	Strategický záměr Univerzity Tomáše Bati ve Zlíně na období 21+	Jednou za rok
E ₃	Zvýšení kvality tvůrčích činností	Meziroční zlepšení hodnocených nebibliometrizovatelných výstupů v rámci Metodiky 17+		Metodika 17+ (Modul 1 - vybrané výsledky zasláné do systému SKV)	Strategický záměr Univerzity Tomáše Bati ve Zlíně na období 21+	
E ₄	Umělecká činnost	Počet výstupů v RUV	Databáze RUV	Metodika MŠMT (Indikátor FUČ) Metodika 17+	Strategický záměr Univerzity Tomáše Bati ve Zlíně na období 21+	Jednou za rok
E ₅	Umělecká činnost s hodnocením AKX až BLX	Počet výstupů v RUV s hodnocením AKX až BKX	Databáze RUV	Rozpočet veřejných vysokých škol a Metodika 17+ (Modul 2)	Strategický záměr Univerzity Tomáše Bati ve Zlíně na období 21+	Jednou za rok
E ₆	Výstupy základního vý-	Počet výstupů základního výzkumu realizovaného ve	Databáze WoS a Scopus	Ranking THE Metodika 17+ (Modul 3 a 4)	Strategický záměr Univerzity Tomáše Bati ve Zlíně	Jednou za rok

	zkumu s mezinárodními partnery	spolupráci s mezinárodními partnery			na období 21+	
E ₇	Účelové finanční prostředky na VaV	Objem získaných účelových prostředků na vědu a výzkum	IS/SAP	Metodika 17+ (Modul 3 a 4)	Strategický záměr Univerzity Tomáše Bati ve Zlíně na období 21+	Jednou za rok
E ₈	Výnosy ze smluvního výzkumu	Objem výnosů ze smluvního výzkumu	IS/SAP	Metodika 17+ (Modul 3 a 4)	Strategický záměr Univerzity Tomáše Bati ve Zlíně na období 21+	Jednou za rok
E ₉	Mezinárodní projekty VaV	Počet mezinárodních projektů dle Metodiky 17+	IS/SAP + IS/GAP	Metodika 17+ (Modul 3 a 4)	Strategický záměr Univerzity Tomáše Bati ve Zlíně na období 21+	Jednou za rok
E ₁₀	Transfer znalostí a spolupráce s praxí	Počet výstupů transferu technologií	Registry smluv a patentů	Metodika 17+ (Modul 3 a 4)	Strategický záměr Univerzity Tomáše Bati ve Zlíně na období 21+	Jednou za rok

Struktura pilíře Internacionalizace

Pilíř Internacionalizace zahrnuje Modul F. – mapuje naplňování strategie při rozvíjení mezinárodního prostředí, včetně hodnocení mobility studentů a akademických i neakademických zaměstnanců UTB a monitoruje mezinárodní spolupráci ve všech činnostech (viz Tab. 6.).

Tab. 6. Struktura pilíře Internacionalizace v modulu F. Ukazatele hodnocení internacionalizace

Indikátor	Název Indikátor	Popis indikátoru	Datová základna	Vnější vazby indikátoru	Vnitřní vazby indikátoru	Cyklus monitoringu
F ₁	Studijní programy v jiném než českém jazyce	Počet akreditovaných studijních programů, v jiném než českém jazyce, v nichž je realizována výuka	IS/STAG	MŠMT – povinná příloha VZ Metodika 17+	Strategie internacionalizace Univerzity Tomáše Bati ve Zlíně na období 21+	Jednou za rok
F ₂	Podíl zahraničních studentů v SO/SP	Podíl zahraničních (studentů ve studijních programech	IS/STAG	Ranking THE Metodika 17+	Strategie internacionalizace Univerzity Tomáše Bati ve Zlíně	Jednou za rok

					na období 21+	
F ₃	Zahraniční absolventi SO/SP	Počet zahraničních absolventů	IS/STAG	Ranking THE Metodika 17+	Strategie internacionalizace Univerzity Tomáše Bati ve Zlíně na období 21+	Jednou za rok
F ₄	Zahraniční studenti na krátkodobých pobytech	Počet zahraničních studentů přijíždějících na UTB na krátkodobý studijní pobyt		MŠMT – povinná příloha VZ Metodika 17+	Strategie internacionalizace Univerzity Tomáše Bati ve Zlíně na období 21+	Jednou za rok
F ₅	Zahraniční zaměstnanci na UTB ve Zlíně	Počet zahraničních pracovníků zaměstnaných na UTB ve Zlíně	IS/SAP	MŠMT – povinná příloha VZ Metodika 17+ (Modul 4)	Strategie internacionalizace Univerzity Tomáše Bati ve Zlíně na období 21+	Jednou za rok
F ₆	Zaměstnanci se studiem/pracovní stáží v zahraničí	Podíl akademických i neakademických pracovníků, kteří absolvovali studium/pracovní stáž v zahraničí	IS/SAP	MŠMT – povinná příloha VZ Metodika 17+	Strategie internacionalizace Univerzity Tomáše Bati ve Zlíně na období 21+	Jednou za rok
F ₇	Joint/double/multiple degree studijní programy	Počet joint/double/multiple degree studijních programů	IS/STAG	MŠMT – povinná příloha VZ Metodika 17+	Strategie internacionalizace Univerzity Tomáše Bati ve Zlíně na období 21+	Jednou za rok
F ₈	Rozšiřování integrace do mezinárodní vzdělávací infrastruktury	Objem finančních zdrojů ze získaných mezinárodních vzdělávacích projektů	IS/SAP	Metodika 17+	Strategie internacionalizace Univerzity Tomáše Bati ve Zlíně na období 21+	Jednou za rok
F ₉	Rozšiřování integrace do mezinárodní vzdělávací infrastruktury	Počet získaných mezinárodních vzdělávacích projektů	IS/GAP	Metodika 17+	Strategie internacionalizace Univerzity Tomáše Bati ve Zlíně na období 21+	Jednou za rok

Struktura pilíře Třetí role UTB ve Zlíně

Modul G. se zabývá hodnocením vybraných aktivit v rámci naplňování pilíře Třetí role univerzity, které však mají klíčové dopady i na kvalitu vzdělávacích a výzkumných a vývojových aktivit na UTB a jsou v souladu s budováním dominantního postavení univerzity v oblasti vzdělávání v regionu (viz Tab. 7.).

Tab. 7. Struktura pilíře Třetí role v modulu G. Ukazatele hodnocení třetí role univerzity

Indikátor	Název Indikátor	Popis indikátoru	Datová základna	Vnější vazby indikátoru	Vnitřní vazby indikátoru	Cyklus monitoringu
G ₁	Výnosy z ČŽV	Objem finančních prostředků získaných skrze ČŽV	Vnitřní statistika UTB IS/SAP	Metodika MŠMT	Strategie třetí role UTB ve Zlíně Strategie rozvoje celoživotního vzdělávání na UTB ve Zlíně	Jednou za rok
G ₂	Účastníci ČŽV	Počet účastníků akreditovaných kurzů ČŽV	Vnitřní statistika UTB	MŠMT – povinná příloha VZ	Strategie třetí role UTB ve Zlíně Strategie rozvoje celoživotního vzdělávání na UTB ve Zlíně	Jednou za rok
G ₃	Akreditované kurzy ČŽV	Počet akreditovaných kurzů ČŽV dle metodiky MŠMT, MPSV a MVČR	Vnitřní statistika UTB	MŠMT – povinná příloha VZ	Strategie třetí role UTB ve Zlíně Strategie rozvoje celoživotního vzdělávání na UTB ve Zlíně	Jednou za rok
G ₄	U3V	Počet studentů U3V	Vnitřní statistika UTB	Metodika MŠMT Financování veřejných vysokých škol (U3V)	Strategie třetí role UTB ve Zlíně Strategie rozvoje celoživotního vzdělávání na UTB ve Zlíně	Jednou za rok

PILÍŘ VZDĚLÁVÁNÍ

MODUL A. KVANTITATIVNÍ UKAZATELE VZDĚLÁVACÍ ČINNOSTI

Tento modul shrnuje klíčové kvantitativní ukazatele **pilíře Vzdělávání** na UTB ve Zlíně za období posledních sedmi let, a to od AR 2017/2018 do AR 2021/2022. Modul A. především sleduje indikátory, které jsou důležité nejen z hlediska financování VŠ, ale také z pohledu jejich stěžejních charakteristik jakožto vzdělávací instituce. Jinými slovy řečeno, slouží společně s informacemi z dalších strategických dokumentů k dlouhodobému strategickému rozhodování o směřování oblasti vzdělávací činnosti VŠ a zajišťování kvality v ní.

Modul A. se skládá z celkem dvanácti dílčích indikátorů (A₁ až A₁₂), které jsou určeny k monitorování a analýze stěžejních parametrů pedagogické činnosti na UTB ve Zlíně. Dílčí indikátory vyjadřují nejenom celkový rozsah její vzdělávací činnosti (počty studijních programů) a objem jejích klientů (počty studentů v různých typech programů a oborů), ale také míru zájmu o studium na vysoké škole, informace týkající se přijímacího řízení, neúspěšnosti studentů a dat vázících se k absolventům UTB ve Zlíně.

Jedná se o následující ukazatele, které jsou dále podrobněji specifikovány a doplněny o časové řady údajů, cíle a opatření jejich rozvoje:

- A₁: Studijní programy;
- A₂: Studenti ve studijních programech;
- A₃: Zahraniční studenti;
- A₄: Přihlášky ke studiu;
- A₅: Studenti přijatí ke studiu;
- A₆: Studenti zapsaní do studia.
- A₇: Absolventi studijních programů;
- A₈: Nezaměstnaní absolventi;
- A₉: Graduation rate;
- A₁₀: Studenti se specifickými potřebami;
- A₁₁: Studijní předměty se zapojením odborníků z aplikační sféry;
- A₁₂: Studenti zapojení do výzkumných a tvůrčích center.

Vzájemná souvztažnost těchto indikátorů umožňuje sledovat pedagogické činnosti z hlediska její celkové komplexity a sledovat její dopady do oblasti z nich agregovaných indexových ukazatelů (viz Modul hodnocení B. dále) a hodnocení výuky a kvality studia ze strany vnitřních a vnějších zákazníků (viz Moduly C. a D. dále). Tvoří tedy nutný předpoklad a kontext hodnocení ukazatelů v dalších modulech hodnocení kvality vzdělávací činnosti na UTB ve Zlíně.

A₁ - Studijní programy

První z indikátorů zobrazuje vývoj počtu akreditovaných studijních oborů a programů na UTB ve Zlíně od AR 2017/2018 do AR 2021/2022. Pro ten je příznačné, že zachycuje celkový rozsah vzdělávací činnosti realizovaný na UTB ve Zlíně v posledních pěti letech. V případě daného indikátoru můžeme sledovat skokové zvýšení počtu akreditovaných studijních programů (dále jen „SP“), který narůstá od AR 2019/2020. K této změně došlo z důvodu souběhu stávajících akreditací UTB ve Zlíně a získání celé řady nových akreditací SP dle novely zákona o VŠ a k jejich souběhu s končícími akreditacemi SP. Předpokládáme, že v nadcházejících letech dojde k poklesu počtu SP v závislosti na tom, jak bude končit platnost dobíhajících akreditací. Nové SP již totiž nejsou členěny na obory, jako tomu bylo dříve.

Tab. 8a. Počet studijních programů a oborů na UTB ve Zlíně

Akademický rok	2017/2018	2018/2019	2019/2020	2020/2021	2021/2022
Počet studijních programů	111	111	168	195	204
Počet studijních oborů	190	190	190	111	Nesledováno*

*Komentář/poznámky: Data z IS/STAG – akreditované SP a SO vždy k 31. 10. kalendářního roku 2017, 2018, 2019, 2020 a 2021. Počet SO je uváděn jen u původních dobíhajících akreditací. * Z důvodu změny zákona o vysokých školách z roku 2016 a transformace SP již není daný indikátor sledován.*

Podrobnější obrázek toho, jak vypadá nabídka vzdělávání na UTB ve Zlíně je k dispozici v tabulce níže (viz Tab. 8b.), která postihuje rozložení SP po jednotlivých typech studia. Z předložených dat je patrné, že na UTB došlo ke kompletnímu nahrazení téměř všech stávajících magisterských SP, když se jejich počet zvýšil z 35 v AR 2017/2018 na 73 v AR 2021/2022. Nárůst v případě bakalářských SP byl méně dynamický, což bylo zapříčiněno tím, že některé součásti UTB ve Zlíně akreditovaly SP se specializacemi, které snižují potřebu akreditace velkého množství samostatných SP.

Tab. 8b. Počet studijních programů na UTB ve Zlíně podle typu studia

Akademický rok	2017/2018	2018/2019	2019/2020	2020/2021	2021/2022
Počet bakalářských studijních programů	37	37	55	64	66
Počet magisterských studijních programů	35	35	62	70	73
Počet doktorských studijních programů	38	38	51	61	65

Komentář/poznámky: Data z IS/STAG – akreditované SP a SO vždy k 31. 10. kalendářního roku 2017, 2018, 2019, 2020 a 2021.

A₂ - Studenti ve studijních programech

Následující indikátor popisuje vývoj počtu studentů na UTB ve Zlíně studujících v bakalářském, magisterském a doktorském studiu v posledních pěti letech (viz Tab. 9). Jde o jeden z nejdůležitějších ukazatelů charakterizujících pedagogickou činnost VŠ, neboť výše dotací a příspěvků poskytovaných MŠMT se z majoritní části odvíjí právě od něj.

Indikátor A₂ přímo navazuje na jednu ze stěžejních složek systému hodnocení a financování vysokých škol MŠMT⁵ a je rovněž obsažen i v mezinárodním rankingu THE, v němž má váhu 2,25 % pro celkové hodnocení univerzity.⁶ Je také stěžejním ukazatelem objemu roční vzdělávací činnosti, jež je realizována na VŠ, což má významné implikace pro využívání její infrastruktury.

V případě AR 2021/2022 došlo k nárůstu celkového počtu studentů zapsaných do studia na UTB ve Zlíně (o cca 6 %), což bylo zejména způsobeno zvýšením počtu zapsaných studentů v bakalářských SP. K této změně došlo z důvodu zvýšeného zájmu studentů o nově akreditované SP UTB ve Zlíně. Ve střednědobém horizontu let 2018 až 2021 se UTB ve Zlíně podařilo zastavit sestupný trend poklesu počtu studentů zapsaných ke studiu.

Tab. 9. Počet studentů na UTB ve Zlíně

Akademický rok	2017/2018	2018/2019	2019/2020	2020/2021	2021/2022
Celkový počet studentů na UTB ve Zlíně	9 408	9 226	9 397	9 674	10 228
Studenti Bc. studia	6 184	6 145	6 342	6 377	6 917
Studenti Mgr. studia	62	100	167	203	216
Studenti NMgr. studia	2 707	2 563	2 464	2 633	2 636
Studenti DSP studia	455	418	424	461	459

Komentář/poznámky: Data z IS/STAG – aktivní studia (vždy k 31. 10. kalendářního roku 2017, 2018, 2019, 2020 a 2021).

⁵ Srovnaj indikátory Kvality MŠMT v Pravidlech pro poskytování příspěvku a dotací veřejným vysokým školám Ministerstvem školství, mládeže a tělovýchovy. Dostupné z: <http://www.msmt.cz/vzdelavani/vysoke-skolstvi/financovani-vysokych-skol-1>

⁶ Komplexní popis použité metodologie a vah jednotlivých indikátorů v rámci rankingu THE je dostupný z: <https://www.timeshighereducation.com/world-university-rankings/world-university-rankings-2022-methodology>

A₃ - Zahraniční studenti

Důležitým kvantitativním ukazatelem pedagogické činnosti je míra internacionalizace, která je spojena s počtem zahraničních studentů studujících na UTB ve Zlíně. Zvyšující se počet zahraničních studentů v tomto ohledu indikuje nárůst internacionalizace, což znamená vyšší míru národnostní diverzity mezi studenty. Prioritním cílem v této oblasti je dlouhodobé kontinuální navyšování počtu zahraničních studentů.

Pro tento ukazatel je typické, že navazuje nejenom na jednu z dílčích komponent systému hodnocení kvality MŠMT,⁷ ale i na jednu ze složek mezinárodního rankingu THE, v němž má váhu 2,5 % pro celkové hodnocení univerzity.⁸

V tabulce níže (Tab. 10.) můžeme sledovat jak vývoj celkového počtu zahraničních studentů na UTB ve Zlíně, tak jeho evoluci z hlediska vývoje počtu studujících v bakalářských, magisterských a doktorských studijních programech. Pro AR 2017–2020 byl charakteristický rovnovážný stav celkového počtu zahraničních studentů studujících na UTB ve Zlíně, který se pohyboval mezi 1060 až 1030 studenty. V AR 2020/2021 došlo k poklesu zahraničních studentů, což bylo ovlivněno pandemií COVID-19, zatímco v AR 2021/2022 došlo opět k navýšení počtu a to na 1 115 zahraničních studentů

Tab. 10. Počet zahraničních studentů

Akademický rok	2017/2018	2018/2019	2019/2020	2020/2021	2021/2022
Celkový počet mezinárodních studentů na UTB ve Zlíně	1 060	1 044	1 032	997	1 115
Mezinárodní studenti Bc. studia	613	582	603	524	646
Mezinárodní studenti Mgr. studia	324	346	302	315	304
Mezinárodní studenti DSP studia	123	116	127	158	165

Komentář/poznámky: Data z IS/STAG – aktivní studia (vždy k 31. 10. kalendářního roku 2017, 2018, 2019, 2020 a 2021).

⁷ Srov. indikátory Kvality MŠMT v Pravidlech pro poskytování příspěvku a dotací veřejným vysokým školám Ministerstvem školství, mládeže a tělovýchovy. Dostupné z: <http://www.msmt.cz/vzdelavani/vysoke-skolstvi/financovani-vysokych-skol-1>

⁸ Komplexní popis použité metodologie a vah jednotlivých indikátorů v rámci rankingu THE je dostupný z: <https://www.timeshighereducation.com/world-university-rankings/world-university-rankings-2022-methodology>

A₄ - Přihlášky ke studiu

Přihlášky ke studiu představují pro vysokoškolskou instituci jeden z důležitých signálů zájmu o její vzdělávací programy. V tomto ohledu rovněž představují výchozí informaci o dynamice přijímacího řízení do vzdělávacího systému VŠ, na níž navazují i následující ukazatele (viz A₅ a A₆). Z tohoto důvodu se v rámci systému řízení kvality pedagogických činností zaměřujeme i na monitoring vývoje počtu přihlášek na UTB ve Zlíně. Jeho vývoj v posledních letech je popsán v tabulce níže (viz Tab. 11.), kde je rozčlenění i po jednotlivých typech studia.

V případě posledních tří AR došlo k výraznému zvýšení počtu přihlášek ke studiu na UTB ve Zlíně, který narostl o více než 3 000 přihlášek. Vysoké navýšení počtu přihlášek se projevilo především u bakalářského studia, zatímco v doktorském studiu došlo meziročně k poklesu o 30 % podaných přihlášek.

Tab. 11. Přihlášky ke studiu

Akademický rok	2017/2018	2018/2019	2019/2020	2020/2021	2021/2022
Celkový počet přihlášek na UTB ve Zlíně	9 448	9 171	10 871	10 969	12 336
Přihlášky do Bc. studia	6 747	6 649	8 088	7 848	9 078
Přihlášky do Mgr. studia	180	134	200	212	229
Přihlášky do NMgr. studia	2 336	2 235	2 268	2 660	2 853
Přihlášky do DSP studia	185	153	281	249	176

Komentář/poznámky: Data z IS/STAG – aktivní studia (vždy k 31. 10. kalendářního roku 2017, 2018, 2019, 2020 a 2021).

A₅ - Studenti přijatí ke studiu

Druhým stěžejním bodem monitoringu přijímacího řízení je sledování počtu studentů přijatých ke studiu. Na něm lze pozorovat, že ten kopíroval trend v podobě indikátoru A₄. Ve sledovaných letech došlo k výraznému navýšení počtu studentů přijatých do studia, především pak v bakalářských SP. Mezi AR 2017/2018 a AR 2021/2022 došlo k navýšení počtu přijatých studentů o 40 %, nejvýznamnější je to do bakalářského a navazujícího magisterského studia. Počet přijatých studentů do doktorského studia se ve sledovaných letech drží v rovnováze.

Tab. 12. Studenti přijatí ke studiu

Akademický rok	2017/2018	2018/2019	2019/2020	2020/2021	2021/2022
Celkový počet přijatých studentů na UTB ve Zlíně	5 451	5 175	6 148	7 040	7 648
Přijetí do Bc. studia	3 645	3 443	4 374	4 897	5 553
Přijetí do Mgr. studia	70	75	119	96	80
Přijetí do NMgr. studia	1 633	1 552	1 524	1 912	1 905
Přijetí do DSP studia	103	105	131	135	110

Komentář/poznámky: Data z IS/STAG – aktivní studia (vždy k 31. 10. kalendářního roku 2017, 2018, 2019, 2020 a 2021).

A₆ - Studenti zapsaní do studia

Celkové množství studentů zapsaných do 1. ročníku studia na UTB ve Zlíně v bakalářském, magisterském a doktorském studiu udává počet fakticky zapsaných studentů ke studiu z celkového počtu studujících osob na UTB ve Zlíně. Tento indikátor udává počty studentů, kteří vstupují do studia na UTB ve Zlíně a jako takový je posledním z kroků kvantitativní analýzy přijímacího řízení. I v tomto indikátoru můžeme vidět nárůst ve srovnání s AR 2018/2019 (viz Tab. 13.), ačkoliv není tak výrazný jako v případě předcházejících dvou indikátorů. Přestože bylo možné v posledním roce zaznamenat zvýšený zájem o studium na UTB ve Zlíně a výrazně se zvýšil i počet přijatých studentů, ne všichni z nich se nakonec pro studium na UTB ve Zlíně rozhodnou. Přibližně 30 % přijatých uchazečů se rozhodlo nezapsat do studia.

Tab. 13. Studenti zapsaní ke studiu (do 1. ročníku)

Akademický rok	2017/2018	2018/2019	2019/2020	2020/2021	2021/2022
Celkový počet studentů zapsaných na UTB ve Zlíně	4 444	4 288	4 895	5 115	5 386
Zapsaní do Bc. studia	2 931	2 841	3 339	3 339	3 703
Zapsaní do Mgr. studia	49	51	80	57	51
Zapsaní do NMgr. studia	1 369	1 300	1 357	1 599	1 524
Zapsaní do DSP studia	95	96	119	120	108

Komentář/poznámky: Data z IS/STAG – aktivní studia (vždy k 31. 10. kalendářního roku 2017, 2018, 2019, 2020 a 2021).

A7 - Absolventi studijních programů

Počet absolventů UTB ve Zlíně v bakalářském, magisterském a doktorském studiu je dalším ze základních ukazatelů kvantitativní stránky vzdělávací činnosti UTB ve Zlíně. Na rozdíl od počtu studentů zapsaných do studia v prvních ročnících, který poskytuje důležitou informaci o celkovém množství studentů vstupujících do vzdělávacího procesu, počet absolventů dává klíčovou zpětnou vazbu o kvantitativní stránce „výstupu“ ze vzdělávacího systému UTB ve Zlíně.

Na případu tohoto ukazatele (viz Tab. 14.) můžeme podobně jako i u těch předcházejících vidět zmenšující se počet absolventů. V tomto ohledu se do daného ukazatele přímo promítá dlouhodobý pokles studentů zapsaných do studia (viz indikátor A₆) a má podstatné implikace i pro prostupnost studiem (viz indikátor A₉).

Zatímco v AR 2020/2021 na UTB ve Zlíně zdárně dokončilo vůbec nejméně absolventů ve sledovaném období, od AR 2021/2022 můžeme pozorovat mírné zvýšení počtu absolventů.

Tab. 14. Absolventi studijních oborů/programů na UTB ve Zlíně

Akademický rok	2017/2018	2018/2019	2019/2020	2020/2021	2021/2022
Celkový počet absolventů UTB ve Zlíně	2 135	2 067	2 012	1 932	1 962
Absolventi Bc. studia	1 249	1 131	1 125	1 140	1 060
Absolventi Mgr. studia	-	-	-	-	17
Absolventi NMgr. studia	859	881	847	749	841
Absolventi DSP studia	27	55	40	43	44

Komentář/poznámky: Data z IS/STAG – aktivní studia (vždy k 31. 10. kalendářního roku 2017, 2018, 2019, 2020 a 2021).

A₈ - Nezaměstnaní absolventi

Míra nezaměstnanosti absolventů tvoří jeden ze stěžejních ukazatelů uplatnitelnosti absolventů na trhu práce. Proto je také dlouhodobě součástí parametrů sledovaných MŠMT a používaných pro výpočet kvalitativní části financování veřejných VŠ. Míra nezaměstnanosti absolventů je počítána jako počet nezaměstnaných absolventů vůči celkovému počtu absolventů. V případě UTB ve Zlíně dosahuje hodnot srovnatelných s ostatními univerzitami v ČR, přičemž v posledních pěti letech (2017–2021) je poměrně stabilní a udržuje se mezi 2–3 %. Všechny součásti UTB pravidelně analyzují míru nezaměstnanosti za jednotlivé studijní programy a činí adekvátní opatření.

Tab. 15. Absolventi studijních oborů/programů na UTB ve Zlíně

Akademický rok	2013	2014	2015	2016	2017	2018	2019	2020	2021
UTB celkem	7,3 %	4,9 %	3,9 %	4,4 %	2,9 %	2,3 %	2,2 %	2,8 %	2,7 %
Fakulta technologická	8,6 %	4,0 %	4,9 %	4,3 %	3,0 %	2,7 %	1,5 %	1,9 %	3,3 %
Fakulta multimediálních komunikací	8,0 %	6,3 %	3,8 %	5,2 %	3,0 %	2,0 %	2,9 %	2,4 %	2,7 %
Fakulta managementu a ekonomiky	11,3 %	6,4 %	4,1 %	4,6 %	3,0 %	2,0 %	1,9 %	3,4 %	2,1 %
Fakulta aplikované informatiky	4,9 %	5,1 %	4,4 %	5,6 %	3,3 %	2,7 %	3,4 %	3,6 %	2,6 %
Fakulta humanitních studií	3,6 %	2,4 %	2,6 %	3,3 %	1,5 %	1,2 %	1,3 %	1,5 %	3,3 %
Fakulta logistiky a krizového řízení	9,1 %	12,8 %	8,8 %	5,9 %	5,8 %	6,8 %	2,9 %	5,9 %	2,6 %

Komentář/poznámky: Data ze statistik MPSV⁹ (vždy průměr za dvě sledovaná období určitého kalendářního roku). Zaokrouhleno na desetiny procenta.

⁹ MPSV definuje v tomto případě absolventa jako uchazeče o zaměstnání evidovaného na úřadu práce podle místa jeho trvalého bydliště k určitému datu (uchazeči o práci registrovaní na úřadu práce ke dni 30. 4.), u kterého doba od úspěšného ukončení studia nepřekročila 2 roky.

A₉ - Graduation rate

Další z kvantitativních ukazatelů vzdělávací činnosti vyjadřuje míru úspěšnosti studentů UTB ve Zlíně při studiu, respektive míru prostupnosti studiem – tzv. Graduation rate, který je monitorován prostřednictvím stejné metodiky, jaká je používána MŠMT.¹⁰

V tabulkách níže (Tab. 16.) můžeme vidět výsledky UTB ve Zlíně, včetně rozlišení po jednotlivých fakultách za období sledované MŠMT pro roky 2018–2022. Z tabulek můžeme vidět, že studium na UTB ve Zlíně dokončí přibližně *polovina až dvě třetiny studentů*. V magisterském studiu je míra úspěšnosti mírně vyšší, zatímco v DSP je především v posledních letech nižší.

Tab. 16a. Graduation rate v roce 2018

Akademický rok	BSP	MSP	DSP
UTB ve Zlíně – celkem	61,0 %	53,3 %	74,4 %
Fakulta technologická (FT)	53,2 %	52,8 %	75,8 %
Fakulta multimediálních komunikací (FMK)	66,0 %	56,0 %	-
Fakulta managementu a ekonomiky (FaME)	60,4 %	51,6 %	74,6 %
Fakulta aplikované informatiky (FAI)	50,2 %	50,0 %	72,8 %
Fakulta humanitních studií (FHS)	66,6 %	56,8 %	-
Fakulta logistiky a krizového řízení (FLKŘ)	63,3 %	-	-

Komentář/poznámky: Data MŠMT, Studenti zapsaní ke studiu na UTB v AR 2009/2010 až 2013/2014

Tab. 16b. Graduation rate v roce 2019

Akademický rok	BSP	MSP	DSP
UTB ve Zlíně – celkem	57,31 %	68,00 %	16,52 %
Fakulta technologická (FT)	30,10 %	52,79 %	27,93 %
Fakulta multimediálních komunikací (FMK)	73,56 %	79,33 %	12,50 %
Fakulta managementu a ekonomiky (FaME)	50,21 %	66,01 %	14,15 %
Fakulta aplikované informatiky (FAI)	40,25 %	69,46 %	5,26 %
Fakulta humanitních studií (FHS)	74,20 %	79,00 %	-
Fakulta logistiky a krizového řízení (FLKŘ)	60,05 %	-	-

Komentář/poznámky: Data MŠMT, Studenti zapsaní ke studiu na UTB v AR 2010/2011 až 2014/2015

¹⁰ Konkrétní popis výpočtu Graduation rate pro rok 2022 je uveden v Pravidlech pro poskytování příspěvku a dotací veřejným vysokým školám Ministerstvem školství, mládeže a tělovýchovy. Pro rok 2022 má podíl 15 % na kvalitativním hodnocení veřejných VŠ. Dostupné z: <https://www.msmt.cz/vzdelavani/vysoke-skolstvi/financovani-vysokych-skol-rok-2022>. Nad rámec tohoto indikátoru, který pracuje s tzv. kohortní mírou úspěšně ukončeného vysokoškolského vzdělání (viz Vlk et al., 2016, 2017) UTB ve Zlíně sleduje v dílčích analýzách i další typy studijní úspěšnosti/neúspěšnosti. Zejména se jedná o roční míru neúspěšnosti studentů po jednotlivých SP a jednotlivých předmětech, které slouží detailnější analýze.

Tab. 16c. Graduation rate v roce 2020

Akademický rok	BSP	MSP	DSP
UTB ve Zlíně – celkem	52,2 %	64,5 %	11,4 %
Fakulta technologická (FT)	24,7 %	47,7 %	20,6 %
Fakulta multimediálních komunikací (FMK)	72,6 %	77,9 %	8,8 %
Fakulta managementu a ekonomiky (FaME)	48,7 %	64,4 %	10,0 %
Fakulta aplikované informatiky (FAI)	35,4 %	68,8 %	4,7 %
Fakulta humanitních studií (FHS)	69,7 %	73,9 %	-
Fakulta logistiky a krizového řízení (FLKŘ)	62,6 %	-	-

Komentář/poznámky: Data MŠMT, Studenti zapsaní ke studiu na UTB v AR 2011/2012 až 2015/2016.

Tab. 16d. Graduation rate v roce 2021

Akademický rok	BSP	MSP	DSP
UTB ve Zlíně – celkem	48,4 %	60,9 %	15,5 %
Fakulta technologická (FT)	22,1 %	46,1 %	23,4 %
Fakulta multimediálních komunikací (FMK)	74,1 %	78,2 %	21,2 %
Fakulta managementu a ekonomiky (FaME)	44,7 %	59,2 %	16,3 %
Fakulta aplikované informatiky (FAI)	30,9 %	65,8 %	4,6 %
Fakulta humanitních studií (FHS)	66,2 %	67,7 %	25,0 %
Fakulta logistiky a krizového řízení (FLKŘ)	64,6 %	71,0 %	-

Komentář/poznámky: Data MŠMT, Studenti zapsaní ke studiu na UTB v AR 2012/2013 až 2016/2017.

Tab. 16e. Graduation rate v roce 2022

Akademický rok	BSP	MSP	DSP
UTB ve Zlíně – celkem	48,1 %	61,6 %	18,7 %
Fakulta technologická (FT)	23,5 %	47,9 %	25,5 %
Fakulta multimediálních komunikací (FMK)	43,1 %	54,7 %	23,0 %
Fakulta managementu a ekonomiky (FaME)	73,3 %	77,0 %	25,8 %
Fakulta aplikované informatiky (FAI)	27,7 %	63,5 %	4,3 %
Fakulta humanitních studií (FHS)	64,4 %	70,0 %	20,0 %
Fakulta logistiky a krizového řízení (FLKŘ)	61,5 %	71,0 %	-

Komentář/poznámky: Data MŠMT, Studenti zapsaní ke studiu na UTB v AR 2013/2014 až 2017/2018

UTB ve Zlíně věnuje problematice neúspěšných studentů významnou pozornost. Na úrovni univerzity i jejích fakult jsou dlouhodobě zpracovávány podrobné analýzy studijní neúspěšnosti v jednotlivých studijních oborech a povinných předmětech. Opatření pro snižování studijní neúspěšnosti, zejména v prvních ročnících bakalářského studia, jsou řešena individuálně, na úrovni fakult a jejich SP. Na základě výsledků analýz fakulty identifikují hlavní příčiny studijní neúspěšnosti a navrhují opatření k jejímu snížení s respektováním požadavku na udržení kvality. Informace o výsledcích analýz a navržených opatřeních i vzájemná výměna příkladů dobré praxe jsou předmětem společného setkání zástupců vedení fakult.

Pro motivaci studentů k dokončování započatého studia jsou přijímána dílčí opatření – zpravidla se jedná o rozšířenou nabídku kurzů, seminářů a konzultací ke studijním předmětům s vysokou mírou

neúspěšnosti (matematika, chemie, fyzika, angličtina, mikroekonomie) a dále o individuální doučování staršími studenty nebo o organizované kurzy napříč fakultami. Studenty všech fakult je pro vyrovnávání kompetencí na vstupu hojně využíváno služeb Math Support Centra, nabízejícího studentům konzultace a možnost dalšího vzdělávání v matematice a také Programovací support centrum pro zvýšení studijní úspěšnosti v programování.

Studenti také mají možnost využít služeb Akademické poradny UTB, která nabízí bezplatné odborné psychologické a pedagogické poradenství.

A₁₀ - Studenti se specifickými potřebami¹¹

Univerzita Tomáše Bati ve Zlíně dlouhodobě poskytuje komplexní odborný poradenský, technický a terapeutický servis studentům se specifickými potřebami (dále SP). Trvalá podpora a zajištění adekvátních podmínek studentů se SP je plně v kontextu právních novel a vývoje trendu inkluze ve vysokoškolském vzdělávání. Studentům se SP je zajišťována podpora vycházející ze standardů MŠMT ČR, která je vázána na financování zvýšených nákladů souvisejících se studiem studentů se SP (MŠMT). Služby jsou poskytovány celouniverzitním pracovištěm s názvem Centrum pro studenty se specifickými potřebami (dále „Centrum“), které je součástí Akademické poradny UTB ve Zlíně. Na jednotlivých fakultách jsou servisní opatření zprostředkovávána a poskytována fakultními koordinátory a tutory. Asistenční servis je poskytován zejména ze strany studentů UTB ve Zlíně. Pravidla pro zajištění podpory uchazečů a studentů se specifickými potřebami na UTB ve Zlíně jsou stanovena v novelizované směrnici rektora SR/16/2021 *Podpora uchazečů a studentů se specifickými potřebami na Univerzitě Tomáše Bati ve Zlíně*.

Tab. 17. Studenti se specifickými potřebami studijních oborů/programů na UTB ve Zlíně

Akademický rok	2015	2016	2017	2018	2019	2020	2021
UTB ve Zlíně – celkem	10	35	46	60	74	100	134
Fakulta technologická (FT)	0	14	16	17	15	23	27
Fakulta multimediálních komunikací (FMK)	2	5	7	8	9	20	22
Fakulta managementu a ekonomiky (FaME)	1	4	7	10	13	13	21
Fakulta aplikované informatiky (FAI)	3	4	4	9	12	17	25
Fakulta humanitních studií (FHS)	3	6	9	11	10	16	24
Fakulta logistiky a krizového řízení (FLKŘ)	1	2	3	5	15	11	15

Komentář/poznámky: Údaje o počtech jsou získávány na základě evidence studentů do Centra pro studenty se specifickými potřebami vždy k datu 31. 10. daného roku.

V roce 2021 bylo v Centru evidováno 134 studentů, což je několikanásobně více než v předchozích letech (viz Tab. 17). Jedná se o studenty se zrakovým, sluchovým a pohybovým postižením, se specifickými poruchami učení, s poruchami autistického spektra, psychickým či chronickým onemocněním. Personálně se na komplexním zajišťování podpory podílejí čtyři kmenoví zaměstnanci a dalších asi 40 pravidelně proškolených poskytovatelů služeb (asistenti, korektoři textů, koordinátoři, tutoři, doučující cizích jazyků, lektori, externí spolupracovníci).

¹¹ Indikátor A₁₀ byl do struktury zprávy o vnitřním hodnocení včleněn až v AR 2019/2020 v souvislosti s rozšířením aktivit zaměřených na podporu studentů se specifickými vzdělávacími potřebami, který nepřímo navazuje na aktivity na podporu prostupnosti studiem a snižování studijní neúspěšnosti.

V průběhu roku 2021 byla provedena analýza nabídky a služeb pro studenty se specifickými potřebami prostřednictvím dotazníkového šetření. Na základě zpětných vazeb, požadavků a aktuální situace v době pandemie, byly služby Centra pro studenty se SP rozšířeny v oblasti vzdělávacích aktivit a poradenské činnosti:

- Odborné školení pro poskytovatele servisních opatření (osobní asistenti, zapisovatelé, mentoři);
- Dlouhodobé kurzy „Motivací k úspěšnému studiu“ a „Rozvoj studijních strategií“;
- Workshop „Erasmus pro studenty se specifickými potřebami“ (podpora studentských mobilit);
- Ambasador pro studenty se SP (služba je určena primárně pro studenty 1.–2. ročníků, u kterých je potřeba pomoci s adaptací a orientací v novém prostředí);
- Právní poradna.

Nové služby svou činností navazují na standardně nabízené speciálně pedagogické, psychologické, sociální a kariérové poradenství. Mezi servisní opatření využívaná studenty se SP patří časová kompenzace, individuální výuka, digitalizace a titulkování studijních materiálů, osobní a studijní asistence, přepisovatelský, zapisovatelský a tlumočnický servis, prostorová orientace, mentoring, režijní opatření, podpora akademického psaní, podpora v oblasti cizích jazyků a v oblasti studentských mobilit, podpora v rámci odborné praxe, pomoc při ubytování. Studenti mají k dispozici technické a technologické zázemí, individuální/specializovanou studovnu, výpůjčky notebooků a speciálního vybavení a pomůcek.

Centrum zajišťuje metodickou podporu a konzultace akademickým pracovníkům v rámci inkluzivního vzdělávání. Zaměstnanci Centra se podílejí na tvorbě metodických materiálů pro zaměstnance, akademické pracovníky a studenty UTB, kdy byly v roce 2021 nově vydány publikace: Vojtěšková, G. *Podpora studentů se specifickými potřebami – Příručka pro akademické pracovníky* (2021, UTB ve Zlíně). Junaščíková, J. *Podpora studentů se specifickými potřebami – Příručka pro poskytovatele servisních opatření* (2021, UTB ve Zlíně).

Inkluzivní přístup a rovnoprávnou edukaci pro všechny studenty bez rozdílu vnímáme jako jednu z nejvýznamnějších životních hodnot. Studenti se specifickými potřebami mají plnohodnotné právo na vysokoškolské vzdělávání, což považujeme za zásadní prioritu UTB.

A₁₁ - Studijní předměty se zapojením odborníků z aplikační sféry

Předposlední z kvantitativních ukazatelů vzdělávací činnosti ukazuje počet odborníků z aplikační sféry zapojených do výuky ve SP. Počet zaměstnavatelů spolupracujících s UTB každoročně narůstá a jsou podepisovány nové smlouvy o partnerství. Zástupci zaměstnavatelů absolventů UTB jsou zapojeni do výuky, působí jako vedoucí či konzultanti kvalifikačních prací, podílejí se na výzkumné a projektové spolupráci.

Všechny fakulty úzce spolupracují s mnoha firmami, které se zapojují do jejich aktivit a nabízejí tak studentům možnost stáží a odborných praxí. Na základě požadavků z aplikační sféry jsou studentům nabízena témata závěrečných prací a následně je studenti pod odborným vedením konzultantů z těchto subjektů zpracovávají. Zástupci zaměstnavatelů absolventů UTB jsou dlouhodobě zapojeni do výuky formou jednorázových přednášek, příp. sérií odborných přednášek pro vybrané studijní programy nebo jako vyučující, vedoucí závěrečných prací, odborní konzultanti na odborných praxích, členové zkušebních komisí u státních závěrečných zkoušek aj. V Tabulce 18. můžeme vidět počty takto zapojených odborníků z aplikační sféry do výuky SP v průběhu let 2018–2021.

Tab. 18. Počet odborníků z aplikační sféry zapojených do výuky ve SP

Počet osob podílejících se na výuce v akreditovaných SP	2018	2019	2020	2021
Fakulta technologická (FT)	0	8	7	2
Fakulta managementu a ekonomiky (FaME)	68	105	123	77
Fakulta multimediálních komunikací (FMK)	59	33	40	127
Fakulta aplikované informatiky (FAI)	10	40	48	22
Fakulta humanitních studií (FHS)	54	81	68	61
Fakulta logistiky a krizového řízení (FLKŘ)	2	2	3	2
Počet osob podílejících se na vedení závěrečné práce v akreditovaných SP	2018	2019	2020	2021
Fakulta technologická (FT)	0	0	0	0
Fakulta managementu a ekonomiky (FaME)	79	54	81	17
Fakulta multimediálních komunikací (FMK)	25	12	5	51
Fakulta aplikované informatiky (FAI)	24	26	31	15
Fakulta humanitních studií (FHS)	32	16	14	17
Fakulta logistiky a krizového řízení (FLKŘ)	2	3	3	3
Počet osob podílejících se na zajištění praxí v akreditovaných SP	2018	2019	2020	2021
Fakulta technologická (FT)	0	0	1	0
Fakulta managementu a ekonomiky (FaME)	357	531	345	0
Fakulta multimediálních komunikací (FMK)	83	83	106	68
Fakulta aplikované informatiky (FAI)	24	32	30	0
Fakulta humanitních studií (FHS)	8	26	82	362
Fakulta logistiky a krizového řízení (FLKŘ)	85	113	65	134

Komentář/poznámky: Data z IS/STAG a Výročních zpráv UTB za rok 2018, 2019, 2020 a 2021.

A₁₂ - Studenti zapojení do výzkumných a tvůrčích činností

Poslední z kvantitativních ukazatelů vzdělávací činnosti ukazuje počet studentů zapojených do výzkumných a tvůrčích činností. Jedním z cílů UTB je podpora studentů při zapojování do výzkumných aktivit, která je realizována zejména prostřednictvím IGA, kdy naprostá většina studentů doktorských SP se do projektů zapojuje ať již jako řešitelé, nebo jako členové týmů. Do řešitelských týmů se mohou zapojit také talentovaní studenti bakalářských a magisterských SP. Pro řešitelské týmy i jednotlivce jsou pořádány soutěže studentské vědecké a odborné činnosti (SVOČ), zakončené obhajobou realizovaných projektů, mohou se také zúčastnit letních stáží, exkurzí, odborných konferencí, výstav, přehlídek, festivalů, realizují se projekty na podporu talentovaných studentů formou zapojení do práce jednotlivých pracovišť v oblasti vědy a výzkumu – pomocné nebo studentské vědecké síly, studentské tvůrčí síly.

Od 1. února 2021 jsou na UTB řešeny studentské projekty v rámci OP VVV projektu „Juniorské granty UTB ve Zlíně /JUNG/“. Projekty jsou řešeny týmy studentů doktorských SP, a to pouze v angličtině.

Zapojení studentů probíhá formou přihlášek do vyhlášených výzev podle zveřejněných pravidel, výběr podpořených projektů probíhá podle pravidel pro veřejnou soutěž. V rámci externích projektových výzev jsou studenti součástí výzkumných týmů, které se ucházejí o podporu u poskytovatelů na národní nebo mezinárodní úrovni. Značný zájem o zapojení studentů je také do projektů smluvního výzkumu a zakázek na výzkumnou hospodářskou činnost.

V Tabulce 19. můžeme vidět počty studentů zapojených do výzkumných a tvůrčích činností v průběhu let 2018–2021 (v rámci projektů IGA a JUNG – od roku 2021).

Tab. 19. Počet studentů zapojených do výzkumných a tvůrčích činností

Součást	FT	FaME	FMK	FAI + Ce- bia	FHS	FLKŘ	Celoškolské (CPS)	pracoviště
2018	68	58	12	59	9	0	41	
2019	78	61	17	45	8	18	49	
2020	73	89	13	50	6	16	51	
2021	86/13	107/6	5/4	48/5	10/0	22/0	47/7	

Komentář/poznámky: Zdrojem jsou výkazy za SVV 2018, 2019, 2020, 2021. Od roku 2021 počty studentů zapojených do projektů IGA/JUNG

PILÍŘ VZDĚLÁVÁNÍ

MODUL B. AGREGOVANÉ UKAZATELE VZDĚLÁVACÍ ČINNOSTI

Modul B. zahrnuje klíčové agregované ukazatele **pilíře Vzdělávání** na UTB ve Zlíně od AR 2013/2014 do AR 2020/2021. Je pro něj příznačné, že jsou v rámci něj monitorovány indikátory, které kombinují informace z Modulu A. s dalšími daty (zejména informacemi z Výročních zpráv UTB ve Zlíně, personálního modulu systému SAP aj. agend). Agregované ukazatele umožňují získat detailnější obrazy o vývoji některých kvalitativních parametrů vzdělávací činnosti, včetně těch, které jsou zařazeny do mezinárodního rankingu THE (část Learning Environment). Jinými slovy řečeno, umožňují mnohem podrobněji popsat proměny vzdělávacího prostředí UTB ve Zlíně a následně procesy s ním spojené řídit směrem k jejich vyšší kvalitě.

Modul B. je sestaven z pěti dílčích indikátorů (B_1 až B_5), které postihují nejenom celkovou obsazenost SO na UTB ve Zlíně, jež má dopady pro zajištění vzdělávací infrastruktury vysoké školy, ale také personální stránku zajištění SP/SO a vyhodnocení zájmu o studium na UTB ve Zlíně.

Jedná se o následující ukazatele, které jsou dále podrobněji specifikovány a doplněny o časové řady dat, cíle a opatření jejich rozvoje:

- B_1 : Poměr studentů a vyučujících;
- B_2 : Výzkumné zaměření studijních programů;
- B_3 : Obsazenost studijních programů;
- B_4 : Kvalita vyučujících;
- B_5 : Zájem o studium.

B₁ - Poměr studentů a vyučujících

Poměr studentů a vyučujících je tradičním ukazatelem personální připravenosti pro realizaci vzdělávací činnosti vysokoškolské instituce. Čím nižší je tento poměr, o to více specialistů může ve SP vyučovat, a tím nabízet kvalitnější vzdělání studentů. O důležitosti tohoto ukazatele svědčí i to, že tvoří jednu z dílčích komponent mezinárodního rankingu THE, v němž má váhu 4,5 % pro celkové hodnocení univerzity.¹²

Na UTB ve Zlíně lze s ohledem na indikátor B₂ sledovat trend v zachování konstantního poměru studentů na jednoho akademického pracovníka (dále jen „AP“), který se v AR 2021/2022 pohyboval na úrovni 20 studentů na 1 AP (viz Tab. 20.).

Tab. 20. Poměr studentů a vyučujících

Akademický rok	2017/2018	2018/2019	2019/2020	2020/2021	2021/2022
Počet studentů na UTB ve Zlíně na 1 AP UTB ve Zlíně	20	19	18	19	20

Komentář/poznámky: Data z IS/STAG (k 31. 10. kalendářního roku) a Výročních zpráv UTB za rok 2017, 2018, 2019, 2020 a 2021. Údaje jsou zaokrouhleny na celé jednotky.

¹² Komplexní popis použité metodologie a vah jednotlivých indikátorů v rámci rankingu THE je dostupný z: <https://www.timeshighereducation.com/world-university-rankings/world-university-rankings-2022-methodology>

B₂ - Výzkumné zaměření studijních programů

Dalším klíčovým agregovaným ukazatelem pedagogické činnosti je tzv. výzkumné zaměření studijních oborů, které je vyjádřeno poměrem počtu studentů doktorských studií k počtu studentů bakalářských studií. Pro tento ukazatel je typické, že dílem navazuje na jednu ze složek mezinárodního rankingu THE, v němž má váhu 2,5 % pro celkové hodnocení univerzity.¹³

Přestože není výzkumné zaměření studijních programů na UTB ve Zlíně příliš rozsáhlé, z tabulky níže (viz Tab. 21.) můžeme vyzorovat jeho setrvalý stav v poměru 1 : 15 a 1 : 14.

Tab. 21. Výzkumné zaměření studijních oborů

Akademický rok	2017/2018	2018/2019	2019/2020	2020/2021	2021/2022
Počet studentů v DSP k počtu studentů v BSP	1:14	1:15	1:15	1:14	1:15
Procentuální podíl studentů Ph.D. na struktuře studentů UTB ve Zlíně	4,8 %	4,5 %	4,5 %	4,8 %	4,5 %

Komentář/poznámky: Data z IS/STAG – aktivní studia (vždy k 31. 10. kalendářního roku 2017, 2018, 2019, 2020 a 2021). Údaje jsou zaokrouhleny na celé jednotky a desetiny procent.

¹³ Komplexní popis použité metodologie a vah jednotlivých indikátorů v rámci rankingu THE je dostupný z: <https://www.timeshighereducation.com/world-university-rankings/world-university-rankings-2022-methodology>

B₃ - Obsazenost studijních programů

Dalším významným agregovaným ukazatelem pedagogické činnosti je míra obsazenosti SP, která je vyjádřena počtem SP k počtu studentů UTB ve Zlíně (Tab. 22.).

Na základě předložených dat můžeme říci, že zejména díky výraznému navýšení počtu nových akreditací SP UTB ve Zlíně, došlo k podstatné změně v poměru počtu studentů na jeden akreditovaný SP. Tento posun byl vyvolán již zmíněným ziskem nových akreditací (srov. indikátor A₁) a jednak implementací dlouhodobé strategie zaměřené na zavádění individualizovaného a kvalitního studia směrem ke studentům, akreditací menšího počtu, zato však velmi dobře personálně saturovaných SP.

Tab. 22. Obsazenost studijních programů na UTB ve Zlíně

Akademický rok	2017/2018	2018/2019	2019/2020	2020/2021	2021/2022
Počet studentů na jeden SP	85	83	56	50	50

Komentář/poznámky: Data z IS/STAG – aktivní studia (vždy k 31. 10. kalendářního roku 2017, 2018, 2019, 2020 a 2021). Údaje jsou zaokrouhleny na celé jednotky.

B₄ - Kvalita vyučujících

Kvalita vyučujících je v indikátoru B₄ vyjádřena počtem AP s titulem Ph.D. a vyšším k počtu AP bez doktorského titulu. Daný ukazatel přitom zachycuje kvalifikační strukturu pracovníků zajišťující na UTB ve Zlíně vzdělávací činnost. Podobně jako u stejnojmenného ukazatele, ze žebříčku THE s váhou 6 % pro celkové hodnocení univerzity, pokud dochází k procentuálnímu snižování AP bez titulu Ph.D. na celkové struktuře AP, roste s tím i kvalita VŠ.

UTB ve Zlíně s ohledem na kvalitu vyučujících a jejich profesní kvalifikace udělala v posledních letech výrazný pokrok, když podstatným způsobem poklesl podíl AP bez doktorského titulu – z 22 % v roce 2017 na 17 % v roce 2021, čímž se zlepšil i výsledný poměr univerzity (viz Tab. 23.).

Tab. 23. Kvalita vyučujících

Kalendářní rok	2017	2018	2019	2020	2021
Počet AP bez titulu Ph.D. k počtu AP s titulem Ph.D. a vyšším	1:4,6	1:4,6	1:4,6	1:6,3	1:5,8
Procentuální podíl AP bez Ph.D. na struktuře AP	22 %	22 %	22 %	16 %	17 %

Komentář/poznámky: Data z Výročních zpráv UTB z 2017, 2018, 2019, 2020 2021. Údaje jsou zaokrouhleny na jedno desetinné místo; u procentních údajů pak na celá procenta.

B₅ - Zájem o studium

Míru zájmu uchazečů o studium na UTB ve Zlíně vyjadřuje poslední z agregovaných ukazatelů, který sleduje procentuální podíl zapsaných studentů na UTB ve Zlíně k počtu přihlášek ke studiu na UTB ve Zlíně. Tento podíl v posledních letech stagnuje a pohybuje se na hladině 41–43 % v případě Bc. studia a 51–59 % v případě Mgr. studia. V AR 2021/2022 jsme pak zaznamenali zlepšení v podílu zapsaných studentů do doktorských studijních programů v porovnání s předchozím AR 2020/2021 (viz Tab. 24. níže).

Tab. 24. Zájem o studium

Akademický rok	2017/2018	2018/2019	2019/2020	2020/2021	2021/2022
Procentuální podíl zapsaných studentů na UTB ve Zlíně z celkového počtu přihlášek	47 %	47 %	45 %	47 %	44 %
Procentuální podíl zapsaných studentů do Bc. studia na UTB ve Zlíně z počtu přihlášek do Bc. studia	43 %	43 %	41 %	43 %	41 %
Procentuální podíl zapsaných studentů do Mgr. studia na UTB ve Zlíně z počtu přihlášek do Mgr. studia	59 %	57 %	58 %	58 %	51 %
Procentuální podíl zapsaných studentů do DSP studia na UTB ve Zlíně z počtu přihlášek do DSP studia	51 %	63 %	42 %	48 %	61 %

Komentář/poznámky: Data z IS/STAG – aktivní studia (vždy k 31. 10. kalendářního roku 2017, 2018, 2019, 2020 a 2021). Údaje jsou zaokrouhleny na celá procenta. V případě Mgr. SP došlo ke sloučení dat za jeden pětiletý magisterský SP a navazující magisterské SP.

PILÍŘ VZDĚLÁVÁNÍ

MODUL C. UKAZATELE KVALITY VZDĚLÁVACÍ ČINNOSTI Z POHLEDU VNITŘNÍCH ZÁKAZNÍKŮ

V rámci Modulu C. hodnocení činností UTB ve Zlíně **pilíře Vzdělávání** přecházíme od statistických ukazatelů dlouhodobého charakteru, získávaných z informačních systémů univerzity, k indikátorům vyjadřujícím kvalitu činností hodnocením ze strany vnitřních zákazníků. Těmi jsou pro případ tohoto hodnocení studenti UTB ve Zlíně, jimž je vzdělávací činnost UTB ve Zlíně určena.

Modul C. vychází v první řadě z potřeby kontinuální zpětné vazby od studentů na nabízený produkt (vzdělávací programy) a s ním související činnosti (vzdělávací prostředí a výuku), která následně slouží k dalšímu zlepšování procesů v pedagogické oblasti. Dále pak modul reaguje na plnění standardů obsažených v nařízení vlády č. 274/2016 Sb.

Modul C. se skládá ze dvou dílčích indikátorů (C₁ a C₂):

- C₁: Kvalita výuky;
- C₂: Hodnocení studia ve studijním programu.

Zatímco první z těchto indikátorů popisuje hodnocení kvality výuky za určitý semestr, druhý je svázan s hodnocením nejenom výuky, ale i dalších aspektů studia v určitém SP. Oba ukazatele se od sebe liší jak strukturou otázek, tak i periodicitou šetření a svou cílovou skupinou – populací, od níž je zpětná vazba získávána (podrobněji viz popis indikátorů níže).

C₁ - Kvalita výuky

Hodnocení kvality výuky probíhá na UTB ve Zlíně od jejího založení. Většinou však nebylo uskutečňováno podle jednotné metodiky a nebyla k nim zaváděna centralizovaná opatření. Na některých součástech UTB ve Zlíně šetření kvality výuky probíhala, zatímco na jiných nikoliv, někde byla používána „papírová“ forma dotazníkového nástroje, zatímco jinde byla preferována elektronická platforma. Podobně se lišil i přístup k načasování sběru informací o kvalitě výuky či samotné položky výzkumného nástroje.

Od AR 2017/2018 došlo v tomto ohledu ke standardizaci hodnocení a na celé UTB ve Zlíně byl aplikován jednotný model hodnocení kvality výuky. Pro něj je charakteristické, že zpravidla probíhá v posledních pěti týdnech zimního a letního semestru, disponuje jednotnou propagací na celé UTB ve Zlíně a je realizován prostřednictvím hodnoceního modulu v IS/STAG.

Cílem daného šetření je získat základní souhrnné hodnocení kvality výuky v daných předmětech a SP.¹⁴ Výsledky kvality výuky zároveň slouží jako cenná zpětná vazba pro vyučující a jako jeden z pomocných vstupů pro hodnocení pedagogické práce pro vedoucí pracovníky (ředitele ústavů) při hodnocení akademických pracovníků dle směrnice rektora SR/07/2021 *Hodnocení a řízení rozvoje pedagogických, tvůrčích, řídicích a dalších činností akademických a vědeckých pracovníků UTB*. V neposlední řadě jsou nástrojem identifikace nežádoucích jevů v případě výuky na celé UTB ve Zlíně.

Hodnotící modul obsahuje dotazník ke každému předmětu s deseti otázkami s možnostmi odpovědi na Likertově škále (pětistupňový rozsah), které studentům umožňují vyjadřovat svůj názor na výuku určitého předmětu.¹⁵ V rámci dotazníku je také umožněn volný komentář k danému předmětu, v rámci něhož mohou studenti vyjádřit svůj názor. Takto koncipované šetření je dobrovolné a anonymní. Pokud však student chce, může vyplnit hodnocení výuky neanonymně.

Informace o možnosti hodnocení výuky je rozeslána na e-mailly všech studentů UTB ve Zlíně v daném semestru AR. Hodnotit výuku tedy mohou všichni studenti UTB ve Zlíně. Pro usnadnění hodnocení výuky je také využívána mobilní aplikace vyvinutá Západočeskou univerzitou v Plzni.

¹⁴ Tento typ hodnocení je nesmírně důležitý, neboť podle Chenga (2011) a Yorcka (2016) mají studenti tendenci spojovat kvalitu výuky s výstupy vlastního učení.

¹⁵ V rámci dotazníkového nástroje byly použity tyto položky:

- Byl/a vyučující na výuku připraven/a?
- Vysvětloval/a vyučující učivo jasně a srozumitelně?
- Objasňoval/a vyučující studentům to, co jim nebylo jasné?
- Působil/a vyučující jako odborník na vyučovanou problematiku?
- Vyvolával/a vyučující u studentů zájem o učivo a o samotný předmět?
- Umožňoval/a vyučující studentům vyjadřovat jejich názory a diskutovat?
- Doporučil/a (poskytl/a) vyučující studentům vhodné studijní materiály?
- Měl předmět jasnou a ucelenou koncepci?
- Byly jasně definovány požadavky pro úspěšné zakončení předmětu?
- Obohatil vás předmět o nové znalosti, dovednosti, postoje?

Do hodnocení kvality výuky se v LS AR 2020/2021 celkem zapojilo 2 355 studentů ze všech fakult UTB ve Zlíně, což činí 24 % celkového podílu aktivních studentů v daném semestru. Do hodnocení kvality výuky se v ZS AR 2021/2022 zapojilo 4 014 studentů, což činí 39 % celkového podílu aktivních studentů v daném roce. Přehled participace respondentů z různých fakult je sumarizován v následujících tabulkách (viz Tab. 25a. a 25b.), kde je uvedena i procentuální účast po jednotlivých fakultách UTB ve Zlíně. Daná účast odpovídá standardní účasti ve studentských anketách jak v ČR, tak v zahraničí, kde se pohybuje mezi 20–25 % (srov. Šebková et al., 2013, s. 60).

Studenti nad rámec hodnocení přispěli nabízenými otázkami ke zpětné vazbě na kvalitu výuky v jednotlivých předmětech i prostřednictvím cca 3 941 v LS a 6 418 v ZS *textových komentářů*, které byly samostatně zpracovány a poskytnuty jednotlivým proděkanům pro pedagogickou činnost na příslušných fakultách, stejně jako ředitelům ústavů, kteří na základě nich provádějí pohovory s vyučujícími a případné hospitace či přijímají další opatření.

Tab. 25a. Účast na hodnocení výuky LS AR 2020/2021

Součást / položka dotazníku	UTB ve Zlíně	FAI	FaME	FHS	FLKŘ	FMK	FT
Počet respondentů	2355	460	532	401	271	424	267
Procentuální účast studentů na hodnocení	32 %	45 %	55 %	38 %	33 %	48 %	35 %

Komentář/poznámky: Data z IS/STAG – „Šetření Hodnocení výuky v LS AR 2020/2021“ (N= 2 355). Výsledky jsou zaokrouhleny na celá procenta.

Tab. 25b. Účast na hodnocení výuky ZS AR 2021/2022

Součást / položka dotazníku	UTB ve Zlíně	FAI	FaME	FHS	FLKŘ	FMK	FT
Počet respondentů	4014	708	1196	690	396	519	505
Procentuální účast studentů na hodnocení	45 %	56 %	55 %	38 %	33 %	48 %	35 %

Komentář/poznámky: Data z IS/STAG – „Šetření Hodnocení výuky v ZS AR 2021/2022“ (N= 4 014). Výsledky jsou zaokrouhleny na celá procenta.

Souhrnné výsledky hodnocení výuky jsou zpracovány v tabulkách níže (Tab. 25c. a 25d.), kde jsou rozčleněny i po jednotlivých fakultách UTB ve Zlíně. Z výsledků je patrné, že hodnocení kvality výuky na UTB ve Zlíně je vysoce nadprůměrné – činí 4,4 bodu na Likertově hodnotící škále od 0 do 5, kde 5 představuje nejvyšší míru spokojenosti či souhlasu s daným tvrzením. K výsledkům pak doplňme, že ani v případě dílčích položek u jednotlivých fakult hodnocení nikdy neklesá pod úroveň 3,95 bodů, což je stále nadprůměrné hodnocení.

Tab. 25c. Výsledky hodnocení výuky LS AR 2020/2021

Součást / položka dotazníku	FAI	FAME	FHS	FLKŘ	FMK	FT
Jak celkově hodnotíte vyučujícího?	4,3	4,1	4,6	4,5	4,4	4,4
Jak celkově hodnotíte přednášky? (pouze u předmětů s přednáškami)	4,3	4,1	4,4	4,4	4,3	4,3
Jak celkově hodnotíte cvičení? (pouze u předmětů s cvičeními)	4,1	4,2	4,5	4,3	4,3	4,3
Jak celkově hodnotíte ukončení předmětu (vyplňujte pouze v případě zkoušky nebo klas. zápočtu)	4,3	4,3	4,5	4,5	4,4	4,5
Celkové hodnocení	4,3	4,2	4,5	4,4	4,4	4,4

Komentář/poznámky: Data z IS/STAG – „Šetření Hodnocení výuky v LS AR 2020/2021“ (N= 2 355). V případě jednotlivých položek jsou uvedeny průměrné body odpovědí na Likertově škále od 0 do 5, kde 0 = nejnižší míra spokojenosti, zatímco 5 = nejvyšší. Výsledky jsou zaokrouhleny na jedno desetinné místo.

Tab. 25d. Výsledky hodnocení výuky ZS AR 2021/2022

Součást / položka dotazníku	FAI	FAME	FHS	FLKŘ	FMK	FT
Jak celkově hodnotíte přednášky? (pouze u předmětů s přednáškami)	4,25	4,09	4,31	4,27	4,26	4,25
Jak celkově hodnotíte semináře? (pouze u předmětů se semináři)	4,26	4,17	4,38	4,23	4,39	4,29
Jak celkově hodnotíte cvičení? (pouze u předmětů s cvičeními)	4,37	4,33	4,59	3,95	4,38	4,41
Obsah zkoušené látky odpovídal kartě předmětu a studijním materiálům.	4,40	4,25	4,45	4,46	4,44	4,41
Jak celkově hodnotíte vyučujícího?	4,68	4,49	4,66	4,66	4,64	4,71
Hodnocení zkoušky bylo objektivní.	4,70	4,52	4,68	4,78	4,62	4,72
Požadavky na splnění zápočtu odpovídají požadavkům definovaným v kartě předmětu.	4,74	4,70	4,70	4,81	4,63	4,64
Požadavky na splnění klasifikovaného zápočtu odpovídají požadavkům definovaným v kartě předmětu.	4,61	4,75	4,75	4,61	4,72	4,74
Celkové hodnocení	4,4	4,4	4,5	4,5	4,5	4,5

Komentář/poznámky: Data z IS/STAG – „Šetření Hodnocení výuky v ZS AR 2021/2022“ (N= 4 014). V případě jednotlivých položek jsou uvedeny průměrné body odpovědí na Likertově škále od 0 do 5, kde 0 = nejnižší míra spokojenosti, zatímco 5 = nejvyšší. Výsledky jsou zaokrouhleny na jedno desetinné místo.

C₂ - Kvalita studia ve studijním oboru

Indikátor C₂ se zaměřuje na hodnocení kvality studia v SP ze strany stávajících studentů UTB ve Zlíně. Oproti ukazateli C₁ se liší v tom, že se nezaměřuje pouze na hodnocení výuky, ale i dalších částí vzdělávacího prostředí a infrastruktury. Cílem tohoto indikátoru je získat sumativní hodnocení úrovně studia v určitém SP na UTB ve Zlíně.

Daný ukazatel vychází z dat získaných prostřednictvím dotazníkového šetření, které se provádí jedenkrát za tři roky. Samotný indikátor je pak sledován ve tříletém cyklu, kdy se první rok provádí výzkumné šetření a jeho analýza. Následně jsou na základě ní stanoveny cíle a s nimi spojená opatření jak pro celou UTB ve Zlíně, tak i pro jednotlivé fakulty UTB ve Zlíně, které jsou následně implementovány do praxe. V třetím roce od posledního provedeného šetření se pak vyhodnocují dopady přijatých opatření a naplnění cílů. Poté se celý cyklus znovu opakuje.

Šetření zaměřená na kvalitu studia v SP se uskutečnila v roce 2018 a v květnu 2021.

PILÍŘ VZDĚLÁVÁNÍ

MODUL D. UKAZATELE KVALITY VZDĚLÁVACÍ ČINNOSTI Z POHLEDU VNĚJŠÍCH ZÁKAZNÍKŮ

Modul D., poslední z **pilíře Vzdělávání**, pracuje se stěžejními ukazateli hodnocení kvality vzdělávací činnosti z pohledu „vnějších zákazníků,“ jimiž jsou pro tento případ míněni absolventi UTB ve Zlíně pohybující se na trhu práce, a zaměstnavatelé, kteří se dostávají do kontaktu s absolventy UTB ve Zlíně. Od obou skupin klíčových vnějších zákazníků začala UTB ve Zlíně získávat informace od AR 2017/2018, kdy v daném modulu proběhla dvě rozsáhlá výzkumná šetření (podrobněji viz níže).

Modul D. tedy tvoří dva dílčí ukazatele (D_1 a D_2):

- D_1 : Kvalita studia ve studijním programu – absolventi;
- D_2 : Kvalita absolventů studijního programu – zaměstnavatelé.

Oba ukazatele vycházejí ze standardů obsažených v nařízení vlády č. 274/2016 Sb. UTB ve Zlíně slouží k monitoringu zpětné vazby o využití vzdělávání v praxi jak ze strany absolventů, tak i proměn požadavků zaměstnavatelů vzhledem ke klíčovým kompetencím, s nimiž studenti opouštějí VŠ.

Indikátory D_1 a D_2 jsou sledovány v tříletém cyklu, kdy se první rok provádí výzkumné šetření a jeho analýza. Na základě ní jsou stanoveny cíle a s nimi spojená opatření jak pro celou UTB ve Zlíně, tak i pro jednotlivé SP. Ta jsou následně implementována do praxe a po třech letech se vyhodnocují jejich dopady a naplnění cílů. Následně se celý cyklus monitoringu a hodnocení opakuje. Výsledky předcházejících šetření jsou součástí Zprávy o vnitřním hodnocení za rok 2021.

PILÍŘ VÝZKUM A TVŮRČÍ ČINNOST

MODUL E. UKAZATELE TVŮRČÍ ČINNOSTI

„Modul E.“ shrnuje klíčové ukazatele z **pilíře Výzkum a tvůrčí činnosti** na UTB ve Zlíně. Na UTB ve Zlíně jsou výzkumné, vývojové, umělecké a další tvůrčí činnosti (dále jen „tvůrčí činnosti“) uskutečňovány na všech šesti fakultách, Univerzitním institutu a také v rámci Knihovny UTB ve Zlíně. Významnou měrou k objemu a kvalitě tvůrčích činností přispívají především výzkumná centra vzniklá v rámci řešení projektů OP VaVpl – prioritní osa 2: Centrum polymerních systémů (CPS) a Centrum bezpečnostních, informačních a pokročilých technologií (CEBIA-Tech).

Hodnocení tvůrčích činností se na UTB ve Zlíně opírá o národní systém hodnocení výzkumu a vývoje, který je definován platnou Metodikou hodnocení výzkumných organizací a hodnocení programů účelové podpory výzkumu, vývoje a inovací. Sběr a vykazování dat pro hodnocení výsledků tvůrčích činností do Rejstříku informací o výsledcích (RIV) je realizován pomocí informačního systému OBD. Výsledky uměleckých činností jsou zadávány do Registru uměleckých výstupů (RUV). Realizace hodnocení na úrovni akademických a vědeckých a výzkumných pracovníků je upravena směrnicí rektora SR/07/2021 Hodnocení a řízení rozvoje pedagogických, tvůrčích, řídicích a dalších činností akademických a vědeckých pracovníků UTB, která byla od roku 2019 ve fázi své pilotní implementace a od roku 2020 se dle ní řídí veškeré postupy hodnocení akademických a vědeckých pracovníků. Ve srovnání s pilotáží směrnice v roce 2019 došlo k celkovému nárůstu plnění roční pracovní kapacity pracovníků UTB, což představuje pozitivní ukazatel pro zlepšování efektivity práce vysoké školy.

Pro účely dlouhodobého monitoringu kvality tvůrčích činností UTB ve Zlíně sleduje deset oblastí, jejichž výsledky jsou podrobněji specifikovány níže:

- E₁: Citovanost publikačních výstupů – modul 1 a 2;
- E₂: Počty publikačních výstupů;
- E₃: Zvýšení kvality tvůrčích činností;
- E₄: Umělecká činnost;
- E₅: Umělecká činnost s hodnocením AKX až BLX;
- E₆: Výstupy základního výzkumu s mezinárodními partnery;
- E₇: Účelové finanční prostředky na VaV;
- E₈: Výnosy ze smluvního výzkumu;
- E₉: Mezinárodní projekty VaV;
- E₁₀: Transfer znalostí a spolupráce s praxí.

E₁ - Citovanost publikačních výstupů

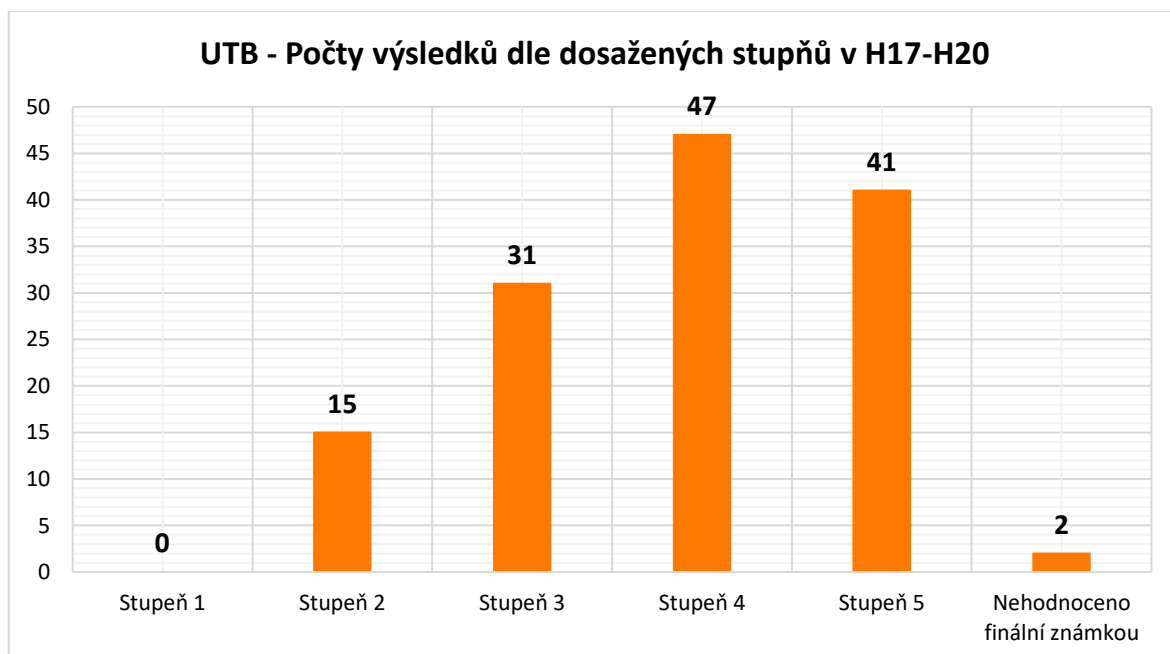
UTB ve Zlíně v rámci indikátoru E₁ monitoruje výsledky základního výzkumu a vývoje, a to s ohledem na dosažené výsledky v Modulu 1 (Kvalita vybraných výsledků) a Modulu 2 (Výkonnost výzkumu) národní metodiky hodnocení M17+, která je platná od roku 2017. Níže jsou detailněji rozebrány výsledky UTB ve Zlíně dosažené v Hodnocení 2020. Hodnocení 2021 není v době vypracování dodatku k dispozici.

Modul 1 Kvalita vybraných výsledků

V Modulu 1 byly hodnoceny vybrané výsledky uvedené v RIV s rokem uplatnění 2015–2019, které nebyly hodnoceny v minulých letech. Hodnocení proběhlo prostřednictvím Odborných panelů, formou vzdálených recenzí. K vybraným výsledkům si výzkumné organizace zvolily kritérium, podle kterého byly jejich výsledky hodnoceny: přínos k poznání nebo společenská relevance.

Výstupem recenzního hodnocení výsledku bylo zařazení na stupnici 1–5, doprovázené zdůvodněním. Pro kritérium „přínos k poznání“ byly stupněm 1 ohodnoceny výsledky na špičkové světové úrovni (world leading). Stupněm 5 pak výsledky, které nesplnily standard národně uznatelné výzkumné práce. Pro kritérium „společenská relevance“ byly stupněm 1 ohodnoceny výsledky na špičkové úrovni, stupněm 5 pak výsledky na podprůměrné úrovni. Přehled hodnocení vybraných výsledků UTB v H2017, 2018, 2019 a 2020 je dostupný v Grafu 1. a Tab. 29. níže.

Graf 1. Počty výstupů dle hodnocení v Modulu 1



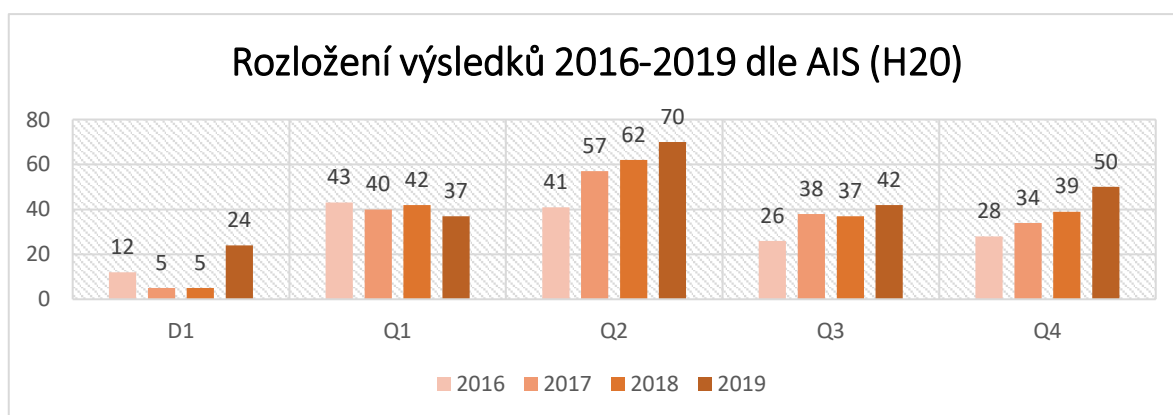
Tab. 29. Přehled hodnocení vybraných výsledků UTB v letech 2017–2020.

	2017		2018		2019		2020	
	Počet	Procento výstupů	Počet	Procento výstupů	Počet	Procento výstupů	Počet	Procento výstupů
Stupeň 1	0	0 %	0	0 %	0	0 %	0	0 %
Stupeň 2	4	17 %	4	9 %	3	9 %	4	12 %
Stupeň 3	9	37 %	5	11 %	9	28 %	8	24 %
Stupeň 4	5	21 %	23	50 %	7	22 %	12	35 %
Stupeň 5	4	17 %	14	30 %	13	41 %	10	29 %
Bez hodnocení	2	8 %	0	0 %	0	0 %	0	0 %

Modul 2 Výkonnost výzkumu

V tomto modulu byla hlavním podkladem hodnocení bibliometrická analýza. Hodnoceny byly výsledky druhu Jimp, JSc a D, indexované v citačních databázích Web of Science (WoS) a Scopus, které byly publikovány v letech 2016–2019. Bibliometrická analýza byla primárně provedena na základě dat z databáze WoS, v oborové struktuře dle OECD. Doplnková analýza dat z databáze Scopus byla realizována v oborových skupinách Agricultural and Veterinary Science, Social Sciences, Humanities and the Arts. Oborové určení výsledků bylo reklasifikováno v souladu s aktuální verzí Převodníku oborů. Základním bibliometrickým ukazatelem pro hodnocení výsledků indexovaných v databázi WoS byl Article Influence Score (AIS) a Scimago Journal Rank (SJR) v databázi Scopus. Pomocným ukazatelem byl medián udávající střední hodnotu AIS/SJR v daném oboru.¹⁶ Výsledné bibliometrické analýzy mají oborový charakter a reflektují dosažené výsledky v letech 2016–2019. Analýza výsledků z WoS obsahuje také souhrnný profil organizace dle AIS časopisu, ve kterých byly výsledky publikovány (viz Graf 2. níže).

Graf 2. Počty výstupů dle hodnocení v M2



¹⁶ Hodnocení 2020 – Bibliometrické zprávy za výzkumné organizace. Dostupný zde: <https://hodnoceni.rvvi.cz/hodnoceni2020/biblio-vo>

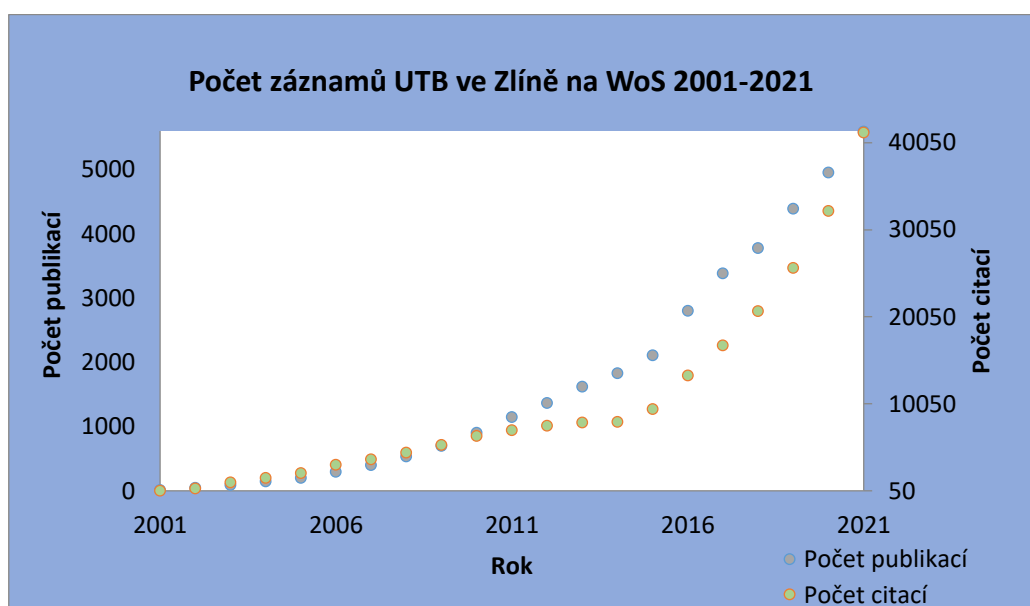
E₂ - Počty publikačních výstupů

Vývoj dalších bibliometrických ukazatelů UTB ve Zlíně pak shrnují Obr. 1. a 2., respektive Tabulky 30a. a 30b., které obsahují dlouhodobé statistiky výstupů UTB ve Zlíně v databázi Web of Science (veškeré výstupy) a Scopus. V jejich případě můžeme vidět výrazný kontinuální růst počtu publikací a citací od roku 2001 do roku 2021.

Struktura indexovaných výstupů na Web of Science od roku 2001–2020 je tvořena především následujícími typy výstupů¹⁷:

- „Article, review“ – 56,7 % výstupů;
- „Proceedings paper“ – 41 % výstupů;
- „Book chapter“, „review“, „editorial materiál“ a „meeting abstract“ – 2,3 % výstupů – aktualizováno k 27. lednu 2022.

Obr. 1. Počet publikací a citací UTB ve Zlíně podle databáze Web of Science v letech 2001–2021.



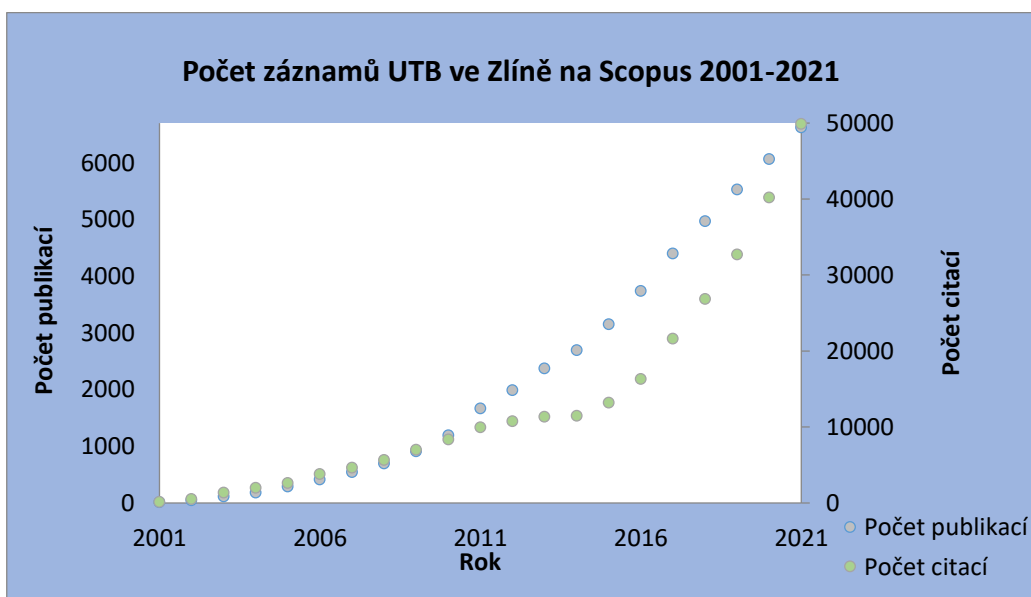
¹⁷ Některé konferenční příspěvky jsou publikovány i v časopisech, často ve speciálních vydáních. Tyto výstupy jsou tedy zařazeny jak mezi články, tak mezi konferenční příspěvky. Rozdělení je uvedeno dle stavu ve WoS k datu 27. lednu 2022.

Tab. 30a. Počty publikačních výstupů na Web of Science 2001–2021

Do roku	Počet publikací na WoS UTB ve Zlíně	Počet citací na WoS UTB ve Zlíně (bez autocitací)
2001	118	1675
2002	153	2006
2003	202	3084
2004	257	3822
2005	316	4703
2006	413	6309
2007	516	7249
2008	656	8797
2009	829	10303
2010	1048	12397
2011	1336	14239
2012	1586	16131
2013	1871	17891
2014	2173	19237
2015	2662	22192
2016	3201	24045
2017	3735	25665
2018	4257	26678
2019	4681	27248
2020	5012	26894
2021	5509	32769

Poznámka: Stav k datu 27. 1. 2022 Vyhledávací dotaz ve WoS: ORGANIZATION-ENHANCED: (Tomas Bata University Zlin)
Refined by: PUBLICATION YEARS

Obr. 2. Počet publikací a citací UTB ve Zlíně podle databáze Scopus v letech 2001–2021.



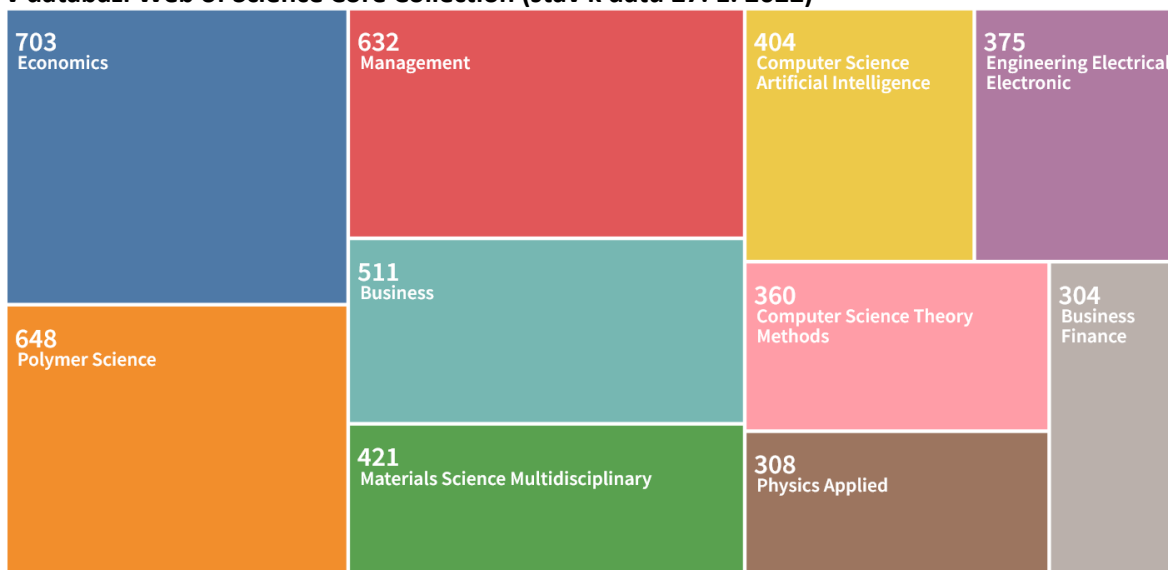
Tab. 30b. Počty publikačních výstupů na Scopus 2001–2021

Do roku	Počet publikací ve Scopus UTB ve Zlíně	Počet citací ve Scopus UTB ve Zlíně
2001	24	251
2002	58	782
2003	133	2037
2004	208	2980
2005	324	4252
2006	453	6165
2007	594	7568
2008	748	9608
2009	969	11961
2010	1252	14930
2011	1730	18792
2012	2058	21702
2013	2456	24743
2014	2884	27318
2015	3373	31269
2016	3945	34326
2017	4526	37258
2018	5077	39441
2019	5599	41157
2020	6092	41686
2021	6645	50557

Poznámka: Stav k datu 27. 1. 2022 Vyhledávací dotaz ve Scopus: Affiliations: (Tomas Bata University Zlin) Refined by: Documents

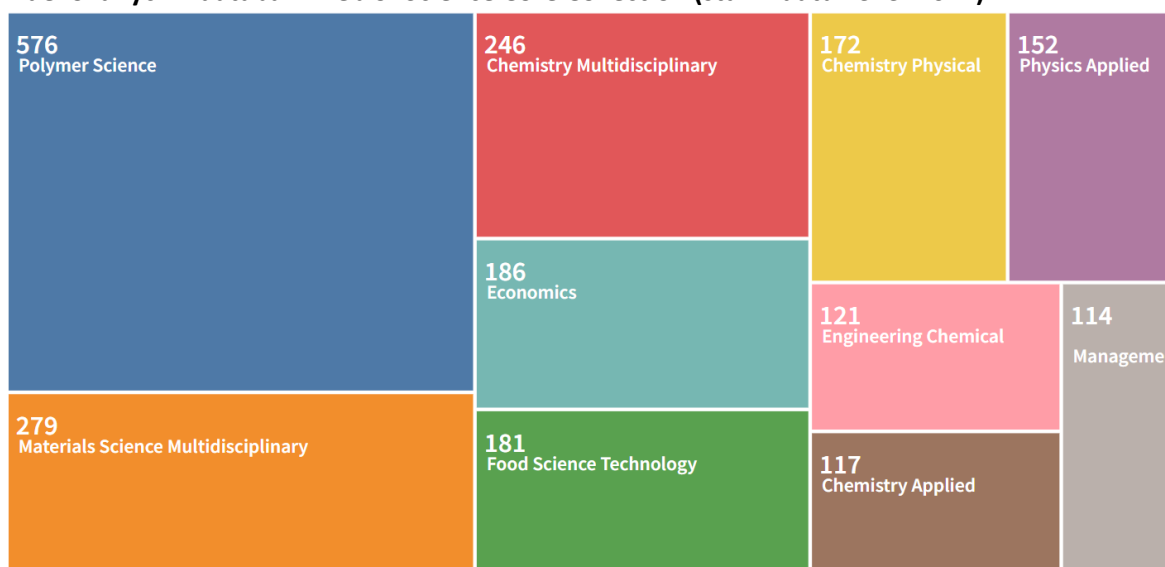
Mezi nejfrekventovanější obory (dle WoS), ve kterých UTB ve Zlíně vykazuje publikace, patří polymerní vědy, ekonomicky zaměřené obory, management a business obory a materiálové a počítačové vědy (viz Obr. 3.). Oborové zaměření a publikační intenzita odpovídají organizační struktuře UTB ve Zlíně i době aktivního působení jednotlivých fakult v dané oblasti.

Obr. 3. Oborové zastoupení publikačních výstupů UTB ve Zlíně z let 2001–2021 indexovaných v databázi Web of Science Core Collection (stav k datu 27. 1. 2022)



V roce 2022 byla pro ČR dokoupena retrospektiva dílčí databáze Web of Science – Emerging Sources Citation Index (ESCI) – Backfile (2005–2014). Tato databáze obsahuje publikace z vybraných kvalitních časopisů, které ale nemají IF. Díky retrospektivě této dílčí databáze WoS do roku 2005 (dříve v ČR tato databáze obsahovala publikace od roku 2015) se změnila oborová struktura UTB. Dominuje obor Economics. Zohledníme-li pouze impaktované publikace, oborová struktura je zobrazena na obr. 3a.

Obr. 3a. Oborové zastoupení impaktovaných publikačních výstupů UTB ve Zlíně z let 2001–2021 indexovaných v databázi Web of Science Core Collection (stav k datu 23. 3. 2022)



E₃ - Zvýšení kvality tvůrčích činností

Pro analýzu kvality tvůrčí činnosti nad rámec informací daných Metodikou 17+ UTB ve Zlíně sleduje publikační výstupy typu Jimp dle jednotlivých kvartilů a součástí univerzity. Výsledky prezentované níže jsou rozděleny do kvartilů podle indikátoru Article Influence Score (AIS) v rámci sloučených kategorií FORD, přičemž se počítá umístění v nejlepším FORDu. Výsledky jsou zařazeny do kvartilů podle aktuálně platné edice AIS z roku 2020.

Záznamy jsou rozděleny mezi fakulty podle údajů z fulltextu (pouze v několika málo případech, kdy bylo ve fulltextu uvedeno pouze UTB jako celek, jsme přihlíželi k údajům v OBD). Toto členění se nyní používá i v rámci pravidel rozpočtu. Výsledky jsou pak přiřazeny součástem bez ohledu na mentální podíly. U prvního kvartilu je v analýze vždy uváděna hodnota bez nejkvalitnějších výsledků, které se umístily v prvním decilu. Analýza obsahuje výhradně dokumenty z Web of Science (typ dokumentu Article, Review, Letter), a to pouze ty z impaktovaných časopisů, které se dají zařadit do jednotlivých kvartilů. Neimpaktované články a další typy dokumentů indikátor E₃ nebere v úvahu.

Vývoj výsledků součástí mezi lety 2015 až 2021 v jednotlivých kvartilech a prvním decilu nabízejí následující tabulky (Tab. 31a. až 31e.).

Tab. 31a. Srovnání výsledků součástí UTB v D1

Kalendářní rok	FT	CPS/UNI	FaME	FAI	FHS	FLKŘ	FMK	UTB
2015	2	4	0	0	0	0	0	6
2016	6	7	0	2	0	1	0	16
2017	4	4	0	1	1	0	0	10
2018	4	3	0	1	1	1	0	10
2019	9	7	1	2	2	1	0	22
2020	8	9	0	2	1	0	0	20
2021	3	4	1	0	0	0	0	8
% podíl na UTB	39 %	41 %	2 %	9 %	6 %	3 %	0 %	100 %

Poznámka: Data k 31. 12. kalendářního roku – knihovna UTB ve Zlíně.

Tab. 31b. Srovnání výsledků součástí UTB v Q1

Kalendářní rok	FT	CPS/UNI	FaME	FAI	FHS	FLKŘ	FMK	UTB
2015	14	12	0	2	1	0	0	29
2016	12	15	0	1	1	0	0	29
2017	16	10	0	4	0	0	0	30
2018	14	16	0	2	3	2	0	37
2019	10	14	0	2	0	0	0	26
2020	10	15	3	3	2	0	0	33
2021	22	31	5	2	2	0	0	62
% podíl na UTB	40 %	46 %	3 %	6 %	4 %	1 %	0 %	100 %

Poznámka: Data k 31. 12. kalendářního roku – knihovna UTB ve Zlíně.

Tab. 31c. Srovnání výsledků součástí UTB v Q2

Kalendářní rok	FT	CPS/UNI	FaME	FAI	FHS	FLKŘ	FMK	UTB
2015	28	33	0	2	4	0	0	67
2016	17	23	1	4	1	0	0	46
2017	24	39	0	10	5	1	0	79
2018	26	38	1	12	1	1	0	79
2019	31	44	6	6	3	1	0	91
2020	49	50	8	15	3	0	0	125
2021	62	73	12	11	7	0	0	165
% podíl na UTB	36 %	46 %	4 %	9 %	4 %	1 %	0 %	100 %

Poznámka: Data k 31. 12. kalendářního roku – knihovna UTB ve Zlíně.

Tab. 31d. Srovnání výsledků součástí UTB v Q3

Kalendářní rok	FT	CPS/UNI	FaME	FAI	FHS	FLKŘ	FMK	UTB
2015	16	14	1	4	0	0	0	35
2016	14	14	0	3	1	0	0	32
2017	20	16	3	7	0	1	0	47
2018	13	24	3	4	2	0	0	46
2019	11	20	5	4	2	3	3	48
2020	10	9	16	5	4	1	1	46
2021	12	13	8	8	6	6	1	54
% podíl na UTB	31 %	36 %	12 %	11 %	5 %	3 %	2 %	100 %

Poznámka: Data k 31. 12. kalendářního roku – knihovna UTB ve Zlíně.

Tab. 31e. Srovnání výsledků součástí UTB v Q4

Kalendářní rok	FT	CPS/UNI	FaME	FAI	FHS	FLKŘ	FMK	UTB
2015	14	14	14	10	1	0	0	53
2016	9	7	7	9	0	0	0	32
2017	5	6	28	3	1	1	0	44
2018	14	5	27	8	1	0	0	55
2019	15	4	31	4	3	1	1	59
2020	16	10	24	5	2	0	0	57
2021	5	7	18	5	9	1	1	46
% podíl na UTB	22 %	15 %	43 %	13 %	5 %	1 %	1 %	100 %

Poznámka: Data k 31. 12. kalendářního roku – knihovna UTB ve Zlíně.

Z vývoje výsledků součástí můžeme vidět, že dominantní podíl výstupů typu Jimp na UTB ve Zlíně produkují FT a CPS/UNI. Přičemž tento podíl je tím vyšší, čím vyšší je kvartil analyzovaných publikací. Zároveň s tím můžeme vysledovat dva dlouhodobé pozitivní trendy. Za první, postupný nárůst počtu publikací v prvním decilu od roku 2015 do roku 2020, s propadem v uplynulém roce 2021 (viz Tab. 31a.) a dynamický nárůst výstupů ve druhém kvartilu. Přestože počet publikací v D1 je

v roce 2021 nižší než v roce 2020, kvalita publikací na UTB se zvyšuje. A to díky nárůstu počtu publikací v Q1. Objem výstupů ve druhém kvartilu se ve sledovaném období téměř zdvojnásobil (viz Tab. 31c.). Naopak roční objem výstupů publikovaných ve třetím a čtvrtém kvartilu v uplynulých třech letech stagnoval.

Toto je výrazně ovlivněno oborovými specifiky, např. počtem článků evidovaných na WoS, kde lze v daných oborech publikovat – v technických a přírodních vědách lze očekávat výrazně vyšší počty publikací než ve společenských a humanitních vědách. Oborové kategorie jsou navzájem nesrovnatelné, nutno sledovat oborové kategorie jednotlivě a porovnávat je s jejich národní a mezinárodní úrovní.

Uvedený trend velmi dobře dokumentují i tabulky 31f. a 31g., které ukazují vývoj počtu výsledků UTB ve Zlíně v horní polovině (D1 až Q2) a dolní polovině (Q3 až Q4) publikací typu Jimp. Zatímco v horní polovině výstupů UTB v letech 2015 až 2021 publikovala 990 výstupů, v dolní polovině se jednalo o 654 výstupů. Zároveň od roku 2017 roste meziročně objem výstupů v horní polovině, zatímco objem výstupů v horších kvartilech stagnuje. Dochází tudíž k celkovému zlepšení jak objemu výstupů UTB v Jimp, tak ke zlepšení jejich publikačního profilu.

Tab. 31f. Srovnání výsledků součástí UTB v D1 až Q2

Kalendářní rok	FT	CPS/UNI	FaME	FAI	FHS	FLKŘ	FMK	UTB
2015	44	49	0	4	5	0	0	102
2016	35	45	1	7	2	1	0	91
2017	44	53	0	15	6	1	0	119
2018	44	57	1	15	5	4	0	126
2019	50	65	7	10	5	2	0	139
2020	67	74	11	20	6	0	0	178
2021	87	108	18	13	9	0	0	235
% podíl na UTB	37 %	46 %	4 %	8 %	4 %	1 %	0 %	990

Poznámka: Data k 31. 12. kalendářního roku – knihovna UTB ve Zlíně.

Tab. 31g. Srovnání výsledků součástí UTB v Q3 a Q4

Kalendářní rok	FT	CPS/UNI	FaME	FAI	FHS	FLKŘ	FMK	UTB
2015	30	28	15	14	1	0	0	88
2016	23	21	7	12	1	0	0	64
2017	25	22	31	10	1	2	0	91
2018	27	29	30	12	3	0	0	101
2019	26	24	36	8	5	4	4	107
2020	26	19	40	10	6	1	1	103
2021	17	20	26	13	15	7	2	100
% podíl na UTB	27 %	25 %	28 %	12 %	5 %	2 %	1 %	654

Poznámka: Data k 31. 12. kalendářního roku – knihovna UTB ve Zlíně.

Ještě o něco detailnější a objektivnější obrázek vývoje kvality publikační činnosti na UTB ve Zlíně dle Jimp nabízejí tabulky 31h. a 31ch., které sumarizují vývoj přepočteného počtu výstupů v Jimp na jeden plný pracovní úvazek na součásti (FTE). Zohlednění počtu FTE na jednotlivých součástech dává lepší přehled relativní publikační kapacity fakult.

Tab. 31h. Přepočtený počet výstupů v D1 až Q2 1 FTE po součástech

Kalendářní rok	FT	CPS/UNI	FaME	FAI	FHS	FLKŘ	FMK	UTB
2015	0,43	0,58	0,00	0,05	0,20	0,00	0,00	0,24
2016	0,34	0,52	0,01	0,09	0,08	0,05	0,00	0,21
2017	0,44	0,63	0,00	0,19	0,21	0,05	0,00	0,27
2018	0,34	0,59	0,01	0,17	0,15	0,19	0,00	0,25
2019	0,39	0,62	0,09	0,12	0,15	0,10	0,00	0,27
2020	0,54	0,72	0,14	0,22	0,18	0,00	0,00	0,34
2021	0,70	1,50	0,22	0,13	0,10	0,00	0,00	0,41

Poznámka: Data k 31. 12. kalendářního roku – knihovna UTB ve Zlíně.

Tab. 31ch. Přepočtený počet výstupů v Q3 až Q4 1 FTE po součástech

Kalendářní rok	FT	CPS/UNI	FaME	FAI	FHS	FLKŘ	FMK	UTB
2015	0,29	0,33	0,19	0,18	0,04	0,00	0,00	0,20
2016	0,23	0,24	0,10	0,15	0,04	0,00	0,00	0,15
2017	0,25	0,26	0,44	0,13	0,03	0,10	0,00	0,21
2018	0,21	0,30	0,38	0,14	0,09	0,00	0,00	0,20
2019	0,20	0,23	0,47	0,10	0,15	0,20	0,05	0,21
2020	0,21	0,18	0,52	0,11	0,18	0,05	0,01	0,20
2021	0,14	0,28	0,32	0,13	0,16	0,20	0,03	0,17

Poznámka: Data k 31. 12. kalendářního roku – knihovna UTB ve Zlíně.

E4 - Umělecká činnost

Výsledky umělecké činnosti vykazované do databáze RUV jsou na UTB ve Zlíně doménou Fakulty multimediálních komunikací. Okrajově pak do RUV vyazuje i Fakulta humanitních studií. Počet výstupů vykázaných do RUV v letech 2014–2021 je uveden v Tab. 32. (kategorie A, B a C). Z tabulky je patrné, že UTB ve Zlíně v posledních třech letech vyazuje klesající tendenci v počtu výstupů evidovaných v RUV.

Tab. 32. Počet výstupů do RUV za UTB ve Zlíně v letech 2014–2021 podle jejich významnosti

Typ výsledku RUV	2014	2015	2016	2017	2018	2019	2020	2021*
A – zásadní význam	3/0	10/0	7/0	8/0	3/0	8/0	5/0	3/0
B – inovativní přínos	64/0	118/0	92/0	69/0	117/0	81/0	77/0	88/0
C – rozvíjející současné trendy	203/0	187/0	208/0	203/0	225/2	227/1	165/0	171/0
Celkem	270	315	307	280	347	317	247	262

Poznámka: *Před certifikací
výstupy FMK/výstupy FHS

V tvůrčích uměleckých činnostech má FMK přední postavení mezi uměleckými fakultami neuměleckých vysokých škol a v celkovém pořadí se dlouhodobě pohybuje mezi nejlépe hodnocenými VŠ (dle počtu RUV bodů) v ČR.

Rok 2021 byl z hlediska uměleckých tvůrčích činností stále ještě ovlivněn epidemickou situací v ČR a ve světě, přesto co do počtu výstupů a jejich prezentace jej lze považovat za úspěšný. Čísla v jednotlivých kategoriích reflektují návrh garantů segmentů, ukazují však stav před certifikací, kdy lze předpokládat možné přehodnocení ze stran certifikátorů RUV, a tedy případné snížení či zvýšení počtu záznamů mezi jednotlivými typy. Nicméně i přes výše uvedené proběhla celá řada výstav a realizací, níže uvádíme šest mimořádně významných akcí a následně další významné události/aktivity v bodovém přehledu.

DIPLOMKY 2021

Fakulta multimediálních komunikací zrealizovala již počtvrté výstavu závěrečných prací Diplomky 21, která se letos představila v prostorách Zlínského zámku ve dnech 18. září – 1. října 2021. Na společné výstavě prací studentů, kteří ukončili magisterské studium v akademickém roce 2020/2021 na Ústavu marketingových komunikací a v ateliérech Animovaná tvorba, Audiovizuální tvorba, Design obuvi, Design oděvu, Design skla, Digitální design, Grafický design, Produktový design, Tvorba prostoru, Průmyslový design a Reklamní fotografie, bylo celkem k vidění na 70 prací. V rámci výstavy proběhl doprovodný program pro návštěvníky Noci vědců 2021. Zároveň byl vydán i katalog, který obsahuje všechny práce studentů výše uvedených ateliérů.

DESIGNBLOK 2021

Designblok, Prague International Design Festival je největší výběrová přehlídka designu a módy ve střední Evropě. Pražského mezinárodního festivalu designu se každoročně účastní stovky designérů, firem, studií, umělců i škol. Letošní ročník se konal ve dvou výstavních domech – Gabriel Loci a Uměleckoprůmyslovém museu a na dalších více než dvou desítkách míst po celé Praze v termínu 6.–10. října 2021. Nosným tématem tohoto ročníku bylo „Štěstí“. Fakulta multimediálních komunikací připravila soubornou prezentaci ateliérů prostřednictvím interaktivní instalace zaměřené na všechny smysly. Druhou část v rámci expozice, kde byly prezentovány diplomové práce pěti letošních absolventek, připravil ateliér Design oděvu.

Výstava Rozum versus cit² v galerii G18

V rámci projektu NAKI II Designéři v českých zemích a československý strojírenský průmysl (DG18P02OVV059) realizovala Fakulta multimediálních komunikací ve spolupráci s Krajskou galerií výtvarného umění ve Zlíně a Národním technickým muzeem v Praze výstavu Rozum versus cit² — Zlínský průmyslový design 1959–1992, která chronologicky bezprostředně navazuje na výstavu Rozum versus cit z roku 2019, která reflektovala dění v oblasti průmyslového designu v letech 1918–1958 ve Zlíně a širším regionu. Tato výstava se odehrávala i ve fakultní galerii G18.

Ateliér Design oděvu na Mercedes-Benz Prague Fashion Week SS22

Ateliér Design oděvu se největší české módní události účastní pravidelně. Přehlídka ateliéru Design oděvu se konala v hale 13 v Pražské tržnici dne 6. září 2021. Na přehlídce v rámci Mercedes-Benz Prague Fashion Week představili studenti bakalářského a magisterského studia z ateliéru Designu oděvu sedm kolekcí.

Účast na London Design Biennale

Profesor Petr Stanický, vedoucí ateliéru Design skla, se jako jediný zástupce České republiky zúčastnil London Design Biennale. Instalace byla navržena přímo pro konkrétní prostor tzv. „site-specific“ v královském paláci Somerset House a byla k vidění v Londýně do 27. června 2021. S produkcí a instalací prestižní výstavy pomáhaly prof. Petrovi Stanickému studentky z ateliéru Arts Management Šárka Michalíková a Katarína Pribylová. London Design Biennale je mezinárodní přehlídka konající se na prestižní adrese v královském paláci Somerset House. Ambiciózní výstavní projekt, který si pokládá otázky, zda a jak můžeme designem ovlivnit svět k lepšímu, představil přes třicet vybraných umělců, kurátorů a institucí.

EXPO Dubaj

Ateliér Průmyslový design reprezentoval Českou republiku na Všeobecné světové výstavě EXPO 2020 v Dubaji. V rámci stálé expozice Českého národního pavilonu se ve světové premiéře představily unikátní 3D tištěné stavební bloky SANDIQ a v expozici WATER INSPIRATION bylo v rámci ateliérového projektu s názvem AQUADEMIQ vystaveno celkem šest kolekcí funkčních produktů, navržených studenty a pedagogy ve spolupráci s předními českými výrobci, jejichž společným jmenovatelem je voda a ekologická udržitelnost. EXPO 2020 v Dubaji bylo možné navštívit do 31. března 2022.

Přehled dalších významných událostí/aktivit fakulty v roce 2021:

Duben

Architektonická brožura města Zlín

<https://fmk.utb.cz/aktuality-akce/architektonicka-brozura-mesta-zlin-rozhovor-s-mga-silvii-jakubkovou/>

Květen

Studenti FMK slaví úspěchy v soutěži Best in Design 2021

<https://fmk.utb.cz/aktuality-akce/studenti-fmk-v-soutezi-best-in-design/>

Červen

Nová fotografická kniha emeritní děkanky doc. Mgr. Ireny Armutidisové

<https://fmk.utb.cz/aktuality-akce/irena-armutidisova-pokrtila-knihu-portret-krajiny-v-zikmundove-vile/>

Červenec

Studenti z Digitálního designu zvítězili ve videomappingové soutěži v Portugalsku

<https://fmk.utb.cz/aktuality-akce/studenti-z-digitalniho-designu-zvitezili-ve-videomappingove-soutezi-v-portugalsku/>

Srpen

Jiří Mádl a Judit Bárdos ve studentském filmu Ostrov svobody

<https://fmk.utb.cz/aktuality-akce/ostrov-svobody-petra-januschky/>

Září

Zlatý střevíček pro studentský film ateliéru Animované tvorby

<https://fmk.utb.cz/aktuality-akce/atelier-animovana-tvorba-ma-dalsi-zlaty-strevicek/>

Říjen

Studentský film z ateliéru Animované tvorby vyhrál v kategorii Best International Short Animation na festivalu Cinekid v Nizozemí

<https://fmk.utb.cz/aktuality-akce/archiv-aktualit/atelier-animovana-tvorba-boduje-v-nizozemi/>

Listopad

Studentský film Breaktime zařazen do programu světového festivalu EnegaCAMERIMAGE

<https://fmk.utb.cz/aktuality-akce/studentsky-film-breaktime-zarazen-do-programu-dalsiho-svetoveho-festivalu/>

Prosinec

Ateliér Průmyslový design slaví trojnásobný úspěch v Národní ceně za studentský design

<https://fmk.utb.cz/aktuality-akce/atelier-prumyslovy-design-slavi-trojnashobny-uspech-v-narodni-cene-za-studentsky-design/>

Studenti ARF ve výběru Fresh Eyes 2021

<https://fmk.utb.cz/aktuality-akce/studenti-arf-ve-vyberu-fresh-eyes-2021/>

Do užšího výběru na Cenu Magnesia míří 3 filmy z FMK

<https://fmk.utb.cz/aktuality-akce/do-uzsiho-vyberu-na-cenu-magnesia-miri-3-filmy-z-fmk/>

Úspěchy studentů FMK na soutěži POPAI STUDENT AWARD

<https://fmk.utb.cz/aktuality-akce/uspechy-nasich-studentu-na-soutezi-popai-student-award/>

E₅ - Umělecká činnost s hodnocením AKX až BLX

Do databáze RUV bylo v roce 2021 vykázáno celkem 262 výstupů z tvůrčí umělecké činnosti FMK (včetně starého sběru), které prošly schválením rad jednotlivých segmentů a odeslaly se k certifikaci.

Tab. 33. Vybrané výstupy do RUV za UTB ve Zlíně v roce 2021 (AMZ–BMX)

Kód	Název	Segment	Ateliér	Autor
AMX	Zvuky spoza lúky	Audiovize	Animovaná tvorba	Diviak Filip
AKZ	Jenamdvacet.cz	Design/Grafický design	Game design	Novák Pavel, Ščuglík Michal
ALY	Módní přehlídka, Fashion Week Vídeň	Design / Móda, textil, šperk	Kabinet teoretických studií	Klabalová Eva
BKX	Antológia Ars Poetica 2021	Design / Grafický design	Grafický design	Kožušková Lívia
BKX	Smečka	Audiovize	Audiovizuální tvorba	Kocí Irena
BLX	René – Vězeň svobody	Audiovize	Audiovizuální tvorba	Gogola Jan
BLX	The Sailor	Audiovize	Audiovizuální tvorba	Gogola Jan
BLX	Zpráva o záchraně mrtvého	Audiovize	Audiovizuální tvorba	Gogola Jan
BLX	NGC Glass Prize 21	Design / Sklo, porcelán, keramika	Design skla	Stanický Petr
BMX	International Biennale of Glass	Výtvarná umění	Design skla	Ptáčková Miroslava, Spružinová Michaela, Stanický Petr
BMX	Radioterapie na Žlutém kopci	Audiovize	Animovaná tvorba	Gregor Lukáš, Valentíny Noemi

Níže jsou uvedeny anotace nejvýznamnějších z nich:

Zvuky spoza lúky – Krátkometrážní animovaný film Filipa Diviaka navazuje na jeho předchozí úspěšné studentské projekty, které se i po letech stále objevují na mezinárodních přehlídkách a distribuci. V tomto díle se ještě více soustředí na jemnou kresbu charakterů a jejich začlenění do příběhu. Vyprávění odpovídá žánru a cílovému publiku, téma má silné humanistické poselství. Film, o jehož distribuci se stará prestižní francouzská společnost Miyui, vznikl dva roky a Filip Diviak se postaral nejen o scénář, ale také animaci, výtvarnou stránku díla a režii. Získal několik důležitých ocenění a objevil se v mnoha prestižních soutěžích po celém světě.

jenamdvacet.cz – Unikátní microsite jenamdvacet.cz mapuje příběh Univerzity Tomáše Bati ve Zlíně a ukazuje, jak změnila tvář Zlína. Jde o první web v České republice, který dokázal využít a odladit 3D technologii WebGL v tak velkém měřítku. Díky tomu stránka vyhrála i nejprestižnější webová ocenění, a to CSS Design Awards: Site of the Day a Awwwards: Honorable Mention. Na první pohled zaujme hlavně svým designovým zpracováním. Širší centrum města je zde zachyceno ve 3D grafice v reálném čase bez nutnosti jakékoliv instalace. Díky tomu lze na první pohled poznat nejznámější zlínské dominanty. A zejména univerzitní budovy. V atraktivní formě se však skrývá neméně podstatný obsah. Návštěvník stránky si může volně v mapě najít ty nejdůležitější body z historie univerzity nebo může zvolit pohodlnější „okružní jízdu“.

Módní přehlídka, Fashion Week, Vídeň – Boty, které byly vyrobeny ve spolupráci se zlínskou továrnou, byly speciálně navrženy pro kolekci designérky Márie Štranekové. Boty vytvořily plnohodnotnou součást jednotlivých modelů. Celá kolekce byla prezentována na módní přehlídce ve Vídni v rámci Vídeňského týdne módy (Vienna Fashion Week) 8. září 2020. Jednalo se o pět modelů obuvi. Jako materiál byl použit přírodní kaučuk spolu s dřevěnými pilinami, které jsou odpadem. Díky jejich použití je obuv lehká a protiskluzná. Celá kolekce byla následně prezentována ve slovenském prestižním módním magazínu „Madame Eva“ a těší se velkému pozitivnímu ohlasu. Kolekci byla udělena „Slovenská národní cena za design“ v roce 2021.

Antológia Ars Poetica 2021 – Grafický design ucelené publikace vydané při příležitosti festivalu poezie Ars Poetica. Obsahuje tvorbu vybraných tvůrců spojených s daným ročníkem mezinárodního festivalu.

Smečka – Na scénáři Irena Kocí pracovala tři roky. Literární vývoj scénáře byl podpořen Státním fondem kinematografie. Film vznikl za podpory Fondu kinematografie, Slovenského audiovizuálního fondu, Lotyšského národního filmového centra, fondu Media Creative Europe a dotačního programu na podporu audiovizuální tvorby ve Zlínském kraji. Smečka necílí jen na koprodukční země, díky popularitě hokeje a aktuálnímu tématu šikany jde o film s mezinárodním potenciálem.

René – vězeň svobody – Ryze dokumentární film se syrovou autentičností vypráví těžko uvěřitelný příběh Reného, který byl od sedmnácti let sledován filmovou kamerou na své cestě mezi vězeními a krátkými pobyty na svobodě. Čas proměny z mladíka v muže zaznamenávala režisérka Helena Třeštíková na pozadí významných politických změn střední Evropy.

The Sailor – Pochází z Británie, ale velkou část života prožil na opuštěných karibských ostrovech, kde nežijí lidé, jenom zvířata. Paul Earling Johnson se jako námořník už narodil. Moře mu bylo školou, domovem i útočištěm před šílenstvím moderního světa. Sám přeplul Atlantský oceán. Pak začal stavět lodě. Ač je otcem nejméně tří dětí, rodinný život jej nikdy nenaplňoval. Dnes je mu přes osmdesát a usadil se na ostrově Carriacou. Zůstal sám. Bez energie, ale ne bez touhy po dobrodružství. Portrét pábitele, který všechny opustil, aby našel svobodu, plyne v pokojném rytmu lodi houpačící se na mořských vlnách.

Zpráva o záchraně mrtvého – Otec po mozkové mrtvici upadá do kómatu. Matka (Zuzana Mauréry) se synem (Vojtěch Dyk) stojí nad jeho bezvládným tělem, prognóza jim mnoho nadějí nedává. Odešel do dálky, kam jejich slova nedosáhnou. A pakliže má žít nějaký okraj, otce zarputile odmítají pustit za něj. Tiché chodby špitálu se zvolna proměňují v labyrint ducha, kde se nehovoří nahlas, ale raději více do hloubky. Nebo se zde mlčí. Vždyť o některých věcech je tak těžké mluvit... Čtyři roky po spanilé karlovarské jízdě Křižáčka nás Václav Kadrnka zve ke spirituální cestě do míst, kam je člověk vpuštěn jen zřídka, neboť se zde život usilovně tiskne ke smrti a vrátit se mohou jen vzkříšení.

NGC Glass Prize 21 – NGC Glass Prize je evropský projekt realizovaný National Glass Centre. Společnost National Glass Centre sídlí v Sunderlandu na severovýchodě Anglie a je úzce propojena s University of Sunderland. Výstava European Glass Prize je selektivní výstava, jejímž cílem je vytvářet dialog s globálními organizacemi a zároveň prezentovat to nejlepší z evropského skla, ať už jde o design či volné umění. Komise složená ze Sandry Blach, Glasmuseet Ebeltoft, Reino Liefkes, hlavního kurátora a vedoucího keramiky a skla ve Victoria and Albert Museum Londýn a Julie Stephenson, NGC vybrala 42 z 270 přihlášených umělců z Anglie, Skotska, Walesu, Francie, Švédska, Německa, Norska, Dánska, Polska, Itálie, Rumunska, Nizozemska, České republiky, Estonska a Belgie. Z České republiky byl vybrán pouze jeden autor. Vystaveny byly skleněné obrazy Window, Well a Open Grove. K výstavě byl vydán katalog.

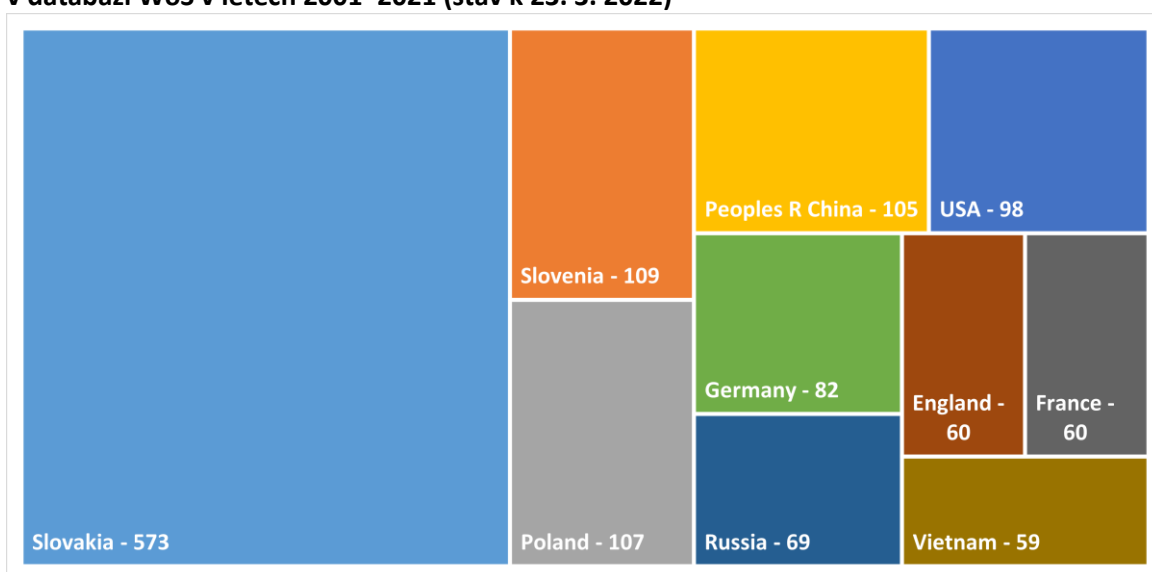
International Biennale of Glass – The International Biennale of Glass (IBG) je první a jedinou uměleckou událostí v Bulharsku zaměřenou výhradně na oblast autorského uměleckého skla. Cílem bienále je propagace sklářského umění a představení jak etablovaných a světově proslulých umělců v oboru, tak mladých začínajících sklářských umělců. IBG se snaží popularizovat sklářské umění na mezinárodní scéně. Výstava bienále se konala v National Art Gallery v Sofii. Během IBG 2021 v Bulharsku bylo představeno 160 umělců ze 42 zemí. Jejich díla jsou ukázkovým příkladem rozmanitosti technik používaných při výrobě skla. Díla vystavená na bienále procházela mezinárodním kurátorským výběrem. Vernisáž výstavy proběhla 5. října 2021, výstava byla pro návštěvníky otevřena do 7. listopadu 2021. Patronát nad výstavou převzal prezident Bulharské republiky.

Radioterapie na Žlutém kopci – Krátkometrážní film, který vznikl na základě potřeby onkologického oddělení v Brně. Cílem bylo vysvětlit dětem (a vlastně i jejich rodičům), jak probíhá léčba dítěte ve chvíli, kdy je diagnostikováno nádorové onemocnění. Příprava a výroba tohoto animovaného filmu byla náročná už proto, aby ve filmu bylo vše fakticky správně, ale interpretováno tak, aby informace dokázalo i malé dítě vnímat a pochopit. Stejně tak bylo důležité, aby film byl vizuálně atraktivní, měl rytmus, jako by se jednalo o klasické narativní dílo, měl také lehkost a vtip (aby bavil), současně však nic nezlehčoval. Snímek se nejen promítá v několika onkologických klinikách, ale také se prezentoval na festivalech a získal i mezinárodní ocenění, včetně ceny za nejlepší české animované zakázkové dílo za rok 2021 na festivalu Anifilm.

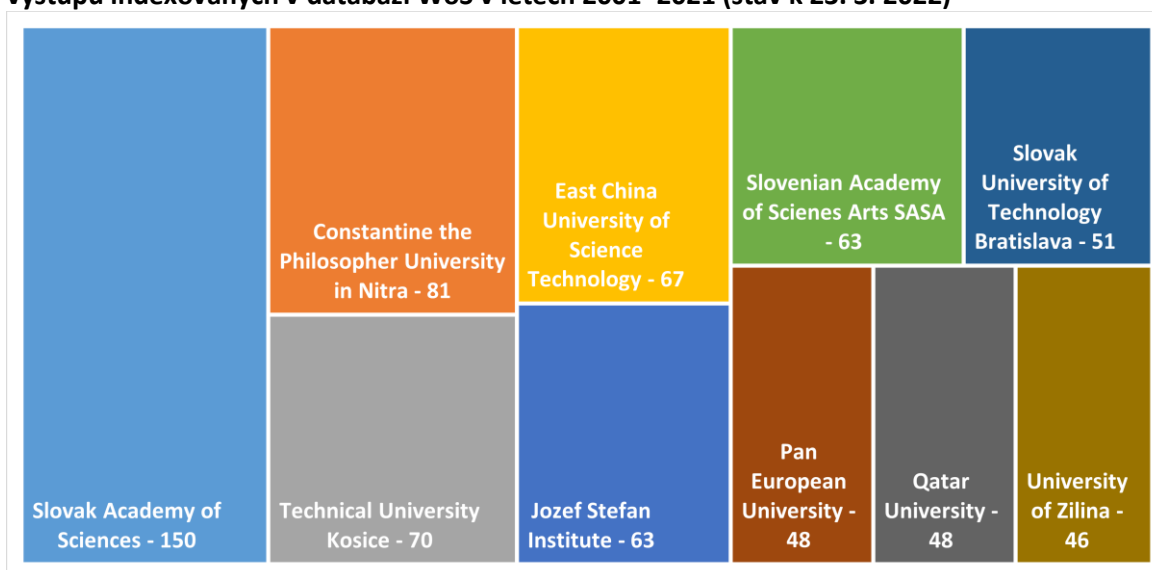
E₆ - Výstupy základního výzkumu s mezinárodními partnery

Mezinárodní spolupráce ve výzkumu a vývoji je na UTB ve Zlíně realizována prostřednictvím mobilitních programů pro pracovníky i studenty převážně DSP. Jedním z ukazatelů efektivity mezinárodní spolupráce jsou také společné publikační výstupy. Na Obr. 4. je znázorněn přehled nejčastěji spolupracujících zemí na publikačních výstupech od roku 2001. Přehled deseti nejčastěji spolupracujících zahraničních institucí je uveden na Obr. 5.

Obr. 4. Přehled nejčastěji spolupracujících zemí z hlediska publikačních výstupů indexovaných v databázi WoS v letech 2001–2021 (stav k 23. 3. 2022)



Obr. 5. Přehled deseti nejčastěji spolupracujících zahraničních organizací z hlediska publikačních výstupů indexovaných v databázi WoS v letech 2001–2021 (stav k 23. 3. 2022)



E7 - Účelové finanční prostředky na VaV

Směry tvůrčí činnosti byly pokryty grantovými projekty, zejména řešením projektů Grantové agentury ČR, Technologické agentury ČR, resortních poskytovatelů (Ministerstva školství, mládeže a tělovýchovy, Ministerstva průmyslu a obchodu, Ministerstva zemědělství), a také prostřednictvím Interní grantové agentury (IGA) v rámci specifického vysokoškolského výzkumu. Mezinárodní spolupráce byla realizována prostřednictvím intenzivní participace na projektových žádostech programu Horizon 2020 a také tzv. Norských fondů (Dům zahraniční spolupráce, Evropská komise, COST).

Od roku 2015 byly projekty IGA řešeny i na výzkumných centrech (do roku 2014 IGA realizována pouze na fakultách), což umožňovalo zapojení a vzdělávání nadaných studentů navazujících magisterských a doktorských studijních programů na špičkových výzkumných infrastrukturách. Od roku 2021 jsou pak na UTB řešeny projekty v rámci projektu OP VVV Juniorské granty UTB ve Zlíně. Projekty jsou řešeny výhradně studenty DSP v anglickém jazyce.

Projekty externích poskytovatelů jsou důležitým nástrojem ke zvýšení intenzity tvůrčích činností, ale i prokázání odborné způsobilosti realizovat SP.

V následující tabulce je uveden přehled řešených projektů v letech 2014–2021 z pohledu počtu řešených projektů (Tab. 34a.) a výše celkových uznaných nákladů pro UTB ve Zlíně (Tab. 34b.).

Tab. 34a. Počty řešených výzkumných projektů na UTB ve Zlíně v letech 2014–2021

Kalendářní rok	GAČR	MPO	MŠMT	MV	MZe	MMR	TAČR	Celkem
2014	10	2	27	1	2	0	8	50
2015	7	2	20	1	2	1	8	41
2016	11	5	10	1	2	0	7	36
2017	17	11	14	3	2	0	10	57
2018	13	15	8	3	1	0	12	52
2019	16	18	9	6	3	0	19	71
2020	13	18	13	3	3	0	28	78
2021	13	14	11	5	3	0	9	77

Poznámka: Science Activity Reporty za roky 2014–2021, CEP. UTB v roli řešitele nebo spoluřešitele projektu.

Tab. 34b. Celkové náklady výzkumných projektů řešených na UTB ve Zlíně v letech 2014–2021 (v tis. Kč).

Kalendářní rok	GAČR	MPO	MŠMT	MV	MZe	MMR	TAČR	Celkem
2014	6 995	1 240	106 477	809	2 082	0	13 577	131 180
2015	6 294	1 270	188 595	682	1 918	639	15 349	214 747
2016	8 714	1 488	83 908	2 185	2 272	0	13 714	112 281
2017	17 591	5 529	92 657	5 990	2 142	0	17 733	141 642
2018	15 175	16 150	90 542	5 011	700	0	22 047	149 625
2019	14 256	18 267	83 897	7 271	3 204	0	27 767	154 662
2020	14 766	101 064	41 699	9 940	9 758	0	66 788	244 015
2021	14 078	12 678	6 750	4 989	2 816	0	37 650	84 641

Počet řešených projektů i výše účelové dotace závisí na úspěšnosti UTB ve Zlíně ve veřejných soutěžích, ale také na aktuálně vypsaných projektových soutěžích externích poskytovatelů, což vysvětluje rozkolísanost celkových hodnot ve výše uvedených tabulkách. Převážná část výzkumných projektů je řešena na výzkumných centrech CPS a CEBIA-Tech.

E₈ - Výnosy ze smluvního výzkumu

Celkové výnosy ze smluvního výzkumu na UTB ve Zlíně v letech 2016–2021 jsou zobrazeny v Tab. 35. Z tabulky lze pozorovat meziroční nárůst u tří součástí UTB ve Zlíně, které se zapojují do smluvního výzkumu – FT nárůst o 172 %, FAI nárůst o 14,8 %, UNI+CPS nárůst o 26,4 %. Nově byly do smluvního výzkumu zapojeny v roce 2021 také dvě další součásti – FMK a FHS. Celkový nárůst smluvního výzkumu na UTB meziročně stoupl o 51,4 %.

Tab. 35. Celkové výnosy ze smluvního výzkumu na UTB ve Zlíně v letech 2016–2021 (v tis. Kč).

Kalendářní rok	FT	FaME	FAI+Cebia	FMK	FHS	FLKŘ	UNI+CPS	Celkem
2016	3 262	-	3 329	-	-	-	7 781	14 372
2017	7 590	-	6 913	-	-	-	10 482	24 985
2018	7 965	-	7 076	-	-	-	13 173	28 214
2019	4 239	-	5 452	-	-	-	9 765	19 456
2020	2 180	-	3 890	-	-	-	8 483	14 553
2021	5 935	-	4 467	899	15	-	10 720	22 036

E₉ - Mezinárodní projekty VaV

Počet mezinárodních projektů (v souladu s národní metodikou hodnocení – Metodika 17+) v letech 2014–2021 je vyobrazen v Tab. 36.

Tab. 36. Celkové výnosy z mezinárodních projektů 2014–2021

V roli příjemce										
Poskytovatel /Investor	Pro-gram/Do-tační schéma	Název projektu	Podpora (v tis. Kč)							
			2014	2015	2016	2017	2018	2019	2020	2021
Dům zahraniční spolupráce	AČR	Fabrication of Magnetorheological Elastomers with Thermoplastic Matrix	0	0	0	50	0	0	0	0
Dům zahraniční spolupráce	CEEPUS III	HR 0108 – Concurrent Product and Technology Development – Teaching, Research and Implementation of Joint Programs Oriented in Production and Industrial Engineering	0	25	56	96	27	0	0	27
Dům zahraniční spolupráce	CEEPUS III	PL 0033 – Development of mechanical engineering (design, technology and production management) as an essential base for progress in the area of small and medium companies' logistics – research, preparation and implementation of joint programs of study	0	57	173	236	213	248	0	27
Dům zahraniční spolupráce	CEEPUS III	RO 0013 – Teaching and Research of Environment-oriented Technologies in Manufacturing	0	21	83	83	191	46	0	27
Dům zahraniční spolupráce	CEEPUS III	RO 0202 – Implementation and utilization of e-learning systems in study area of production engineering in Central European Region	0	112	28	70	0	37	0	53
Dům zahraniční spolupráce	CEEPUS III	SK 0067 – ADVANCES IN MACHINING – innovation procedures for joint education and research part 2	0	127	127	165	164	87	0	0
Dům zahraniční spolupráce	CEEPUS III	PL 0901 – Teaching and research in advanced manufacturing	0	0	65	207	199	97	0	0
Dům zahraniční spolupráce	CEEPUS III	SK 1018 – Biology, Biotechnology and Food Sciences	0	0	0	0	0	0	0	0
Dům zahraniční spolupráce	Norské fondy	CO2 Interactions with cationic and anionic clays	0	0	0	0	0	0	0	0
Dům zahraniční spolupráce	Norské fondy	The Short-Term Study Stay of TBU in Zlín Students at Volda University College	0	0	0	0	0	664	166	0
Dům zahraniční spolupráce	Norské fondy	Creativity and Dynamics in Project Management	0	198	0	0	0	0	0	0

DODATEK ZPRÁVY O VNITŘNÍM HODNOCENÍ - 2022

Dům zahraniční spolupráce	Norské fondy	Advanced training in Relativistic Spectroscopy (ReSpect) computational code for prediction of heavy element NMR chemical shifts	0	0	59	0	0	0	0	0
Dům zahraniční spolupráce	Norské fondy	Building a research team in the field of social economy as sources of sustainable economic growth of post-industrial European regions	0	0	1036	0	0	0	0	0
Dům zahraniční spolupráce	Norské fondy	Optimization modelling and statistical processing for demand-based problems – marketing decision-making support	0	0	1026	0	0	0	0	0
Dům zahraniční spolupráce	Norské fondy	Student Exchange Programme Between TBU in Zlín and Volda University College	0	0	0	0	0	0	0	547
EU / MŠMT	COST IC 1401	Non-Conjugated Polymeric Memristors for Neuromorphic Applications (POLY_Mem)	0	0	0	0	18	0	0	0
EU / MŠMT	MP 1301 Cost	Calcium-Rich Polymeric Scaffolds for Bone Tissue Engineering	45	18	175	164	0	0	0	0
EU / MŠMT	CA 5216 Cost	Biosynthesis of Bacterial Cellulose using Inexpensive Nutrient Medium And their Characterizations (BBC-INMAC)	0	0	0	0	69	101	0	0
Mezinárodní visegrádský fond	projekty typu Visegrád	V4 cluster policies and their influence on the viability of cluster organisations	0	0	145	0	0	0	0	0
Mezinárodní visegrádský fond	projekty typu Visegrád	Scholarship 51600099	0	0	28	52	0	0	0	0
Mezinárodní visegrádský fond	projekty typu Visegrád	VF – MATEJ VRAZEL – Contract no 51910856	0	0	0	0	0	164	100	0
Mezinárodní visegrádský fond	projekty typu Visegrád	ZDW Exhibition Design Lab	0	0	0	0	0	0	22	0
Mezinárodní visegrádský fond	projekty typu Visegrád	Citizen science v karpatském regionu: posilování kapacit pracovníků chráněných území	0	0	0	0	0	0	274	274
FOSTECT	Program TON DUC THANG UNIVERSITY – FOUNDATION FOR SCIENCE AND TECHNOLOGY DEVELOPMENT	Developing of counter electrode based on carbon materials applied for Dye-Sensitized Solar Cells	0	0	0	0	0	220	0	0
Evropská komise	Erasmus	Students' support towards entrepreneurial spirit development	0	0	0	0	0	0	3272	0
Evropská komise	Erasmus	Partnership for Innovation of Exact Supporting Courses in Economics and management Study programmes	0	0	0	0	0	0	3303	0

DODATEK ZPRÁVY O VNITŘNÍM HODNOCENÍ - 2022

Evropská komise	ERASMU S +	Erasmus+ KA1 mobility mezi programovými zeměmi (6/2019–9/2020)	0	0	0	0	0	13081	13081	0
Evropská komise	ERASMU S +	Erasmus+ KA1 mobility mezi programovými zeměmi (6/2020–9/2021)	0	0	0	0	0	0	8850	0
Evropská komise	ERASMU S +	Erasmus+ KA1 mobility mezi programovými zeměmi (6/2021–9/2022)	0	0	0	0	0	0	0	6084
Evropská komise	ERASMU S +	Erasmus+ kreditová mobilita (období 1/8/2019-31/7/2021)	0	0	0	0	0	1414	1414	0
Evropská komise	ERASMU S +	Erasmus+ kreditová mobilita (období 1/8/2020-31/7/2022)	0	0	0	0	0	0	1753	0
Evropská komise	ERASMU S +	Erasmus+ KA1 mobility mezi programovými zeměmi (6/2018–9/2019)	0	0	0	0	0	11	0	0
Evropská komise	ERASMU S +	Erasmus+ kreditová mobilita (období 1/6/2017-31/7/2019)	0	0	0	0	0	1	0	0
Evropská komise	ERASMU S +	Transformation of a traditional language school by means of business model innovation	0	0	0	0	0	0	6377	0
MŠMT	INTER-EXCELLENCE	Příprava a elektrochemické vlastnosti hierarchických struktur flexibilních elektrod na bázi polyanilin/bimetalové oxidy	0	0	0	1990	1990	1990	0	0
MŠMT	INTER-EXCELLENCE	Příprava nano- a mikro-strukturovaných materiálů pomocí samo-organizovaných proteinových fibrilárních systémů	0	0	0	0	0	390	390	390
MŠMT	INTER-EXCELLENCE	Studium polymerních memristorů založených na metakrylátových polymelech s karbazolovými bočními skupinami	0	0	0	0	0	0	950	950
MŠMT	INTER-EXCELLENCE	Spolupráce s asociací EASE na vývoji hybridního superkapacitoru	0	0	0	0	0	0	1567	1739
MŠMT	INTER-EXCELLENCE	Povrchově funkcionalizovaná skla: Koncept heterostrukturovaných nanočástic inspirovaných umělou fotosyntézou	0	0	0	0	0	0	1325	1610
MŠMT	INTER-EXCELLENCE	Regional development and public policy under creative economy: Mapping, knowledge sharing and management of New Working Spaces in the Czech Republic	0	0	0	0	0	0	697	911
Celkem			45	558	3001	3113	2871	18551	43541	12639
V roli dalšího účastníka										
Poskytovatel/Investor	Program/Dotační schéma	Název projektu	Podpora (v tis. Kč)							2021
			2014	2015	2016	2017	2018	2019	2020	
COST	COST	The Geography of New Working Spaces and the Impact on the Periphery	0	0	0	0	0	41	85	127

DODATEK ZPRÁVY O VNITŘNÍM HODNOCENÍ - 2022

EU / MŠMT	COST	Antimicrobial properties of materials intended for the preparation of ecologically sustainable food packaging	0	0	0	0	0	0	0	0
Evropská komise	ERASMUS +	FOOD QUALITY AND CONSUMER STUDIES	0	108	42	188	0	0	0	0
Evropská komise	ERASMUS +	Rozvoj nových andragogických diagnostických přístupů a intervencí fenoménu docility dospělých	0	0	0	0	0	0	108	230
Evropská komise	ERASMUS MUNDUS	EFFORT – Education Force: Driving Mobility for EU – East Europe Cooperation	1138	3049	4842	1583	0	0	0	0
Evropská komise	ERASMUS MUNDUS	CEA 2 - Euro-Asian Cooperation for Excellence and Advancement 2 (Euro-Asian CEA 2)	728	1957	2798	867	0	0	0	0
Evropská komise	H2020	SHAPE-ENERGY: Social Sciences and Humanities for Advancing Policy in European Energy	0	0	0	386	897	0	0	0
Evropská komise	H2020	SEALIVE: Strategies of circular Economy and Advanced bio-based solutions to keep our Lands and seas alive from plastics contamination	0	0	0	0	0	110	927	4218
Evropská komise	Horizon Europe	Storage Research Infrastructure Eco-System	0	0	0	0	0	0	0	0
Evropská komise	Creative Europe	REjuvenate European Design – REED	0	136	418	336	0	0	0	0
Evropská komise	ERASMUS	EURO-ANIME	0	167	167	166	0	0	0	0
Evropská komise	ERASMUS	Cross-Border Health Care	106	0	0	0	0	0	0	0
Dům zahraniční spolupráce	CEEPUS III	Fostering sustainable partnership between academia and industry in improving applicability of logistics thinking	0	0	27	0	31	155	93	180
Dům zahraniční spolupráce	CEEPUS III	Interdisciplinary approach for enhancing knowledge for enhancing knowledge in supply chain analytics (SCAN)	0	0	0	0	0	0	0	9
Dům zahraniční spolupráce	Norské fondy	Capacity Building in Mathematics and Statistics Learning Support in Norway and the Czech Republic (MSLS Net)	0	0	0	0	0	0	0	176
Mezinárodní visegrádský fond	projekty typu Visegrád	Conference on I4.0 in Automotive Industry: how to adapt university education to new industry challenges	0	0	0	0	0	0	0	0
Mezinárodní visegrádský fond	projekty typu Visegrád	How to prevent SMEs failure (Actions based on comparative analysis in Visegrad countries and Serbia)	0	0	0	0	0	8	0	0
Mezinárodní visegrádský fond	projekty typu Visegrád	V4 Video Drones	0	0	0	0	0	0	0	50
Mezinárodní visegrádský fond	projekty typu Visegrád	Clusters as platforms for business-research (B2R) /research-business (R2B) relations	0	0	0	0	0	0	0	0

Mezinárodní visehradský fond	projekty typu Vi-segrád	Possibilities and barriers for Industry 4.0 implementation in SMEs in V4 countries and Serbia	0	0	0	0	0	0	0	0
Mezinárodní visehradský fond	projekty typu Vi-segrád	From Burden to Resource: Industrial Heritage in Central-Eastern Europe	0	0	0	0	0	0	0	41
NAWA	IAP – International Academic Partnership	Competent student – experienced graduate: international workshops of labour market key competencies	0	0	0	0	0	0	624	0
MŠMT	INTER-EXCELLENCE	Geografické aspekty občanské vědy: mapování trendů, vědeckého potenciálu a společenského dopadu v České republice	0	0	0	0	360	511	357	0
MŠMT	INTER-EXCELLENCE	LTE219003 FERTI-MAIZE - Innovative Foliar Fertilizer Based on Proteins By-Products for <i>Maize</i> Treatment	0	0	0	0	0	0	365	191
EU / MŠMT	COST	Moderní přístupy v metaheuristických algoritmech: COST Action Improving Applicability of Nature-Inspired Optimisation by Joining Theory and Practice (ImAppNIO)	0	0	0	0	0	0	0	0
EU / MŠMT	COST	Moderní přístupy v metaheuristických algoritmech: COST Action CA17124 Digital forensics: evidence analysis via intelligent systems and practices	0	0	0	0	0	0	0	0
EU / MŠMT	COST	High-performance computing v syntéze klasifikátorů pomocí evolučních výpočetních technik a jejich interdisciplinárních aplikací: COST Action IC1406 High-Performance Modelling and Simulation for Big Data Applications (chIPSet)	0	0	0	0	0	0	0	0
MIRRI – Ministerstvo investícií, regionálního rozvoje a informatizácie Slovenskej republiky	Interreg V-A SK-CZ	Aplikovaný výskum a vývoj systémov stropného chladenia s prirodzenou konvekciou pre subjekt pôsobiaci v prihraničnom regióne						0	0	2062
Celkem			1972	5417	8294	3526	1288	825	2559	7284

E₁₀ - Transfer znalostí a spolupráce s praxí

Přenos získaných poznatků z oblasti základního výzkumu do praxe je v rámci UTB ve Zlíně zajišťován prostřednictvím Centra transferu technologií (CTT), které bylo zřízeno v roce 2008 jako specializované pracoviště pro spolupráci s aplikační sférou a transfer výsledků výzkumu a vývoje (VaV), a které je začleněno v organizační struktuře Univerzitního institutu UTB ve Zlíně.

Zabezpečování průmyslově právní ochrany výsledků VaV a provádění potřebných kroků vedoucích k jejich komercializaci bylo na UTB, stejně jako v minulých letech, i v roce 2021, předmětem činnosti tohoto specializovaného pracoviště. Rozvoj činnosti a služeb CTT byl v souladu s potřebami regionu a regionálních partnerů a přispíval k zajišťování funkčního transferu výsledků činností aplikovaného výzkumu do praxe. CTT bylo navíc významným pojítkem mezi UTB a průmyslovou praxí díky specializovaným službám z oblasti průmyslově právní ochrany, které provádělo nejen interně pro UTB, ale pokud jde o poskytování konzultací, zpracování rešerší a posudků, také pro průmyslové subjekty – externí partnery nebo další zájemce.

Portfolio duševního vlastnictví UTB je budováno dle směrnice rektora SR/34/2019 Uplatnění a ochrana práv duševního vlastnictví vznikajícího v souvislosti s tvůrčí činností zaměstnanců a studentů UTB ve Zlíně. Rozdělení výnosů z komercializace předepisuje Interní fond na podporu inovačních činností a je uvedeno ve směrnících rektora SR/19/2015 a SR/27/2019. Strategie pro komercializaci je dána směrnicí rektora SR/26/2019 Postup a pravidla pro komercializaci výsledků na UTB.

UTB měla do konce roku 2021 prostřednictvím CTT uzavřeno 36 licenčních smluv v celkovém finančním objemu od roku 2008 ve výši 1 944 920,- Kč a od roku 2014 evidovaných 33 smluv z oblasti transferu technologií v celkovém objemu hospodářské činnosti UTB ve výši 2 801 036,43 Kč. Dále měla uděleno celkem v roce 2021 15 patentů ČR, zapsáno bylo 17 užitečných vzorů ČR, jeden zapsaný průmyslový vzor Společenství, jedna zapsaná ochranná známka ČR a jedna zapsaná ochranná známka Evropské unie.

UTB prostřednictvím CTT podpořila v letech 2016–2019 celkem 14 transferových projektů na bázi proof-of-concept v celkovém finančním objemu 10 549 043,- Kč. V průběhu roku 2019 byl připraven a dne 26. září 2019 i schválen navazující komercializační projekt (GAMA II, TAČR): TP01010006 – Komercializace na UTB ve Zlíně II v celkové maximální výši 11 130 000,- Kč s alokací finančních prostředků pro období 2020–2022. V roce 2020 bylo prostřednictvím GAMA II přijato 10 transferových projektů v hodnotě 8 351 737,- Kč. V roce 2021 UTB prostřednictvím CTT podpořila celkem 12 dílčích projektů GAMA II na bázi proof-of-concept (CPS 5 projektů, UNI 3 projekty, FLKŘ 1 projekt, FAI 1 projekt, FMK 2 projekty) v celkovém finančním objemu 7 208 630,- Kč.

V roce 2021 CTT pro UTB podalo 10 patentových přihlášek v ČR, tři Mezinárodní patentové přihlášky PCT, jednu patentovou přihlášku v Číně a jednu přihlášku Evropského patentu; dále bylo podáno 15 přihlášek užitečných vzorů ČR, jedna přihláška Průmyslového vzoru Společenství a jedna přihláška Ochranné známky ČR.

CTT spolupracuje s jednou spin-off firmou UTB ve Zlíně a s firmami umístěnými a zasídlenými na Vědeckotechnickém parku v budově U11, který byl vybudován v roce 2008 na základě projektu „Vědeckotechnický park a centrum pro transfer technologií při UTB ve Zlíně“ a byl financován Evropským fondem pro regionální rozvoj, Ministerstvem průmyslu a obchodu ČR a UTB v rámci OP PP, program PROSPERITA. Vědeckotechnický park při UTB je členem Společnosti vědeckotechnických parků ČR, z. s. a poskytuje kompletní infrastrukturu pro podporu inovačního podnikání ve Zlínském kraji a okolí. V rámci 15. průběžné etapy akreditace VTP v ČR a dle stavu k 2. lednu 2020, byla na

období do 31. prosince 2022 obhájena a Společností vědeckotechnických parků ČR, z. s. potvrzena Akreditace Vědeckotechnickému parku UTB ve Zlíně.

Transfer technologií a znalostí byl rovněž uskutečňován prostřednictvím profesních sdružení, jichž jsou CTT nebo jeho patentoví zástupci členy:

- Asociace inovačního podnikání České republiky, z. s.;
- Společnost vědeckotechnických parků ČR, z. s.;
- Transfera.cz;
- Platforma ZLINNOVATION;
- European Patent Institute;
- Komora patentových zástupců ČR.

Přenos poznatků vedoucí k využití výsledků výzkumu a vývoje do praxe byl uskutečňován prostřednictvím spolupráce s podniky a probíhal souběžně ve dvou úrovních:

a) smluvní a kolaborativní výzkum, který ověřoval a rozvíjel spolupráci s podnikovým sektorem; jeho rozvoj se projevoval v nárůstu smluvního výzkumu;

b) projekty aplikovaného výzkumu a experimentálního vývoje, které byly podpořeny především od národních poskytovatelů; a přenos poznatků do praxe byl vždy předmětem smlouvy o využití výsledků řešení projektu.

Přenos poznatků do praxe vycházel z baťovských principů podnikání v rámci rozvoje procesu transferu technologií na bázi kooperace a posilování vazeb univerzita – podniky – regionální samospráva.

Komericializace a spolupráce s praxí je prioritní činností CTT. Činnost CTT se soustřeďuje na komplexní služby v oblasti ochrany duševního vlastnictví, konzultantskou a informační činnost související s uzavíráním licencí, dále centrum podporuje komercializaci VaV výsledků a podílí se na řešení transferových projektů v národní i mezinárodní úrovni. Mimo to provádí CTT pro původce z UTB přímé zastupování univerzity ve věci průmyslových práv před českým Úřadem průmyslového vlastnictví (ÚPV ČR), Evropským patentovým úřadem (EPO), Úřadem Evropské unie pro duševní vlastnictví (EUIPO) a Světovou organizací duševního vlastnictví (WIPO).

CTT, na základě vypracované Metodiky z roku 2017 „Akreditace zkušebních laboratoří, postupy a návody pro akreditaci“, podalo Žádost o mezinárodní akreditaci Obuvnické zkušební laboratoře UNI UTB na Český institut pro akreditaci, o. p. s. na základě vypracované dokumentace dle požadavků normy ČSN EN ISO/IEC 17025:2018 pro fyzikálně-mechanické zkoušky obuvnických materiálů a výrobků z usní, koženek, textilních materiálů, plastů a pryží. Akreditace byla obhájena v lednu 2019 a potvrzena mezinárodním Osvědčením o akreditaci č. 36/2019 ze dne 24. ledna 2019, které vydal Český institut pro akreditaci, o. p. s. Praha. Obhájení akreditace proběhlo dne 10. února 2020 v rámci ročního dozorového auditu s vydáním Osvědčení o akreditaci č. 85/2020 s platností do 24. ledna 2022 a následným dozorovým auditem, který byl obhájen dne 2. prosince 2020. Mezinárodní Osvědčení o akreditaci bylo prodlouženo dne 4. ledna 2022 na základě úspěšného výsledku provedeného auditu ve dnech 6.–8. prosince 2021 společností ČIA, o. p. s. Praha s platností do 4. ledna 2027. Prodloužení o Mezinárodní akreditaci je doloženo Osvědčením o akreditaci č. 17/2022 včetně Přílohy, který je nedílnou součástí Osvědčení o akreditaci č. 17/2022.

Ke komercializaci slouží také čisté prostory UNI splňující podmínky pro zařazení do požadované třídy čistoty ISO 7 dle požadavku normy ČSN EN ISO 14644 Čisté prostory a příslušné řízené prostředí a v souladu s požadavky normy ČSN EN ISO 13485 Systém managementu jakosti ZP s pravidelným dohledem notifikované osoby a odbornou garancí včetně možností spolupráce s vědeckými týmy. V prosinci 2019 CTT obhájilo Certifikát č. 20 0001 SJ společnosti ITC, a. s. Zlín, který deklaruje zavedený, dokumentovaný a funkční systém managementu kvality v souladu s požadavky normy ČSN

EN ISO 13485 ed. 2:2016. Datum vydání Certifikátu č. 20 0001 SJ je dne 15. ledna 2020 s platností do 14. ledna 2023 a pravidelným ročním dozorovým auditem. Obhájení dozorového auditu čistých prostor společností ITC, a. s. Zlín proběhlo dne 15. prosince 2020 a v roce 2021 dne 14. prosince.

CTT zastává rovněž významnou úlohu při působení univerzity v rámci aktivit regionu. Jeho činnost směřuje do oblasti aplikovaného výzkumu, ochrany průmyslových práv a transferu technologií a inovací. CTT je významným pojítkem mezi UTB a průmyslovou praxí. Odborné a konzultační služby CTT mohou využívat jak pracovníci UTB, tak i firmy a podnikatelé regionu. V roce 2021 se Univerzitní institut, Centrum transferu technologií, zapojil do Hodnocení soutěže „Inovační firma Zlínského kraje“, jejímž smyslem je podpořit inovační aktivity podnikatelských subjektů ve Zlínském kraji a motivovat je k dalšímu rozvoji v této oblasti. Cílem soutěže je ocenit a zviditelnit nejlepší podnikatelské subjekty na poli inovací a zároveň tak prezentovat Zlínský kraj jako region disponující inovačním potenciálem.

CTT realizovalo v roce 2021 semináře pro studenty a pracovníky UTB v rámci projektů IKAROS (Institucionální kvalita a rozvoj strategie vědy na UTB ve Zlíně, reg. č. CZ.02.2.69/0.0/0.0/18_054/0014623), JUNG (Juniorské granty UTB ve Zlíně, reg. č. CZ.02.2.69/0.0/0.0/19_073/0016941), HR (OP VVV Rozvoj kapacit pro výzkum a vývoj UTB ve Zlíně, reg. č. CZ.02.2.69/0.0/0.0/16_028/0006243) a Institucionálního plánu UTB ve Zlíně (IP 2019–2020, Cíl 5: Podpora Centra transferu technologií a spolupráce s praxí s plněním do 30. června 2021), které byly věnovány novinkám v oblasti právních předpisů, aktuálním otázkám v oblasti ochrany duševního vlastnictví, inovacím a technologiím ve Zlínském kraji a podpoře komercializace.

V rámci projektu IKAROS se jednalo celkem o pět seminářů. Dne 18. května 2021 se konaly tři semináře: „Metodika zakládání start-up a spin-off firem na UTB ve Zlíně“, „Směrnice Pravidla zakládání a realizace start-up a spin-off firem na UTB ve Zlíně“, „Metodika dlouhodobé koncepční podpory technologických parků pro start-up a spin-off firmy“. Dne 20. dubna 2021 se konal seminář „Ochrana práv duševního vlastnictví“ a dne 11. května 2021 seminář „Transfer technologií“.

V rámci projektu JUNG se konaly čtyři semináře. Dne 30. září 2021 seminář „Autorské právo a nakládání s duševním vlastnictvím“, v anglické verzi seminář proběhl dne 7. října 2021. Dne 25. listopadu 2021 proběhl seminář „Transfer technologií a znalostí, komercializace výsledků“, seminář v anglické verzi se konal dne 2. prosince 2021.

V rámci plnění Institucionálního programu UTB ve Zlíně IP 2019–2020, Cíl 5: Podpora centra transferu technologií a spolupráce s praxí proběhl jeden seminář dne 25. května 2021 „Rizika z porušování patentových práv a jak jim účinně předejít“.

V rámci projektu HR, OPVVV Rozvoj kapacit pro výzkum a vývoj UTB ve Zlíně, se konal jeden seminář dne 14. dubna 2021 s názvem „Transfer technologií a jeho nejzajímavější výsledky“.

Pro součást FMK UTB ve Zlíně tým CTT školil dne 13. prosince 2021. Jednalo se o jeden seminář s názvem „Autorské právo a duševní vlastnictví“.

Tým CTT uskutečnil v roce 2021 několik pracovních schůzek s řešiteli dílčích projektů na podporu proof-of-concept aktivit na základě přijatého projektu Komercializace na Univerzitě Tomáše Bati ve Zlíně II, který je veřejnou soutěží programu aplikovaného výzkumu, experimentálního vývoje a inovací GAMA II (TP01010006) financovanou Technologickou agenturou České republiky.

V rámci projektu IKAROS, klíčové aktivity KA06–DA6.2 – Strategické nastavení a rozvoj mezisektorové spolupráce a transferu technologií, a na základě uzavřeného Memoranda o spolupráci mezi Univerzitou Tomáše Bati ve Zlíně a Prüf- und Forschungsinstitut Pirmasens e. V. Německo se konala v červenci 2021 čtyřdenní zahraniční pracovní stáž pracovníků Univerzitního institutu UTB ve Zlíně

v Německu za účelem získání a sdílení poznatků dobré praxe, navázání kontaktů a aktivní spolupráce zejména v oblasti transferu technologií pro obuvnický sektor.

V rámci projektu IKAROS, klíčové aktivity KA3–DA3.10 – Strategie udržitelného rozvoje UTB ve Zlíně jako podnikatelské univerzity, byla k datu 30. června 2021 vytvořena „Metodika transferu technologií formou start-up a spin-off na UTB ve Zlíně, která se skládá ze tří částí:

1. Metodika zakládání start-up a spin-off firem na UTB ve Zlíně;
2. Návrh Směrnice rektora – Příprava zahrnující pravidla zakládání a realizace start-up a spin-off firem na UTB ve Zlíně;
3. Metodika dlouhodobé koncepční podpory technologických parků pro start-up a spin-off firmy.

Koncept podnikatelské univerzity předpokládá přímou spolupráci UTB ve Zlíně s praxí i bez spolufinancování prostřednictvím podpory z veřejných zdrojů. Mírou této přímé spolupráce v oblasti smluvního výzkumu jsou příjmy ze zakázek, které v posledních letech narůstají se zvyšující se mírou spolupráce UTB ve Zlíně s praxí. Výsledky z transferu znalostí a výsledků výzkumu do praxe za roky 2016–2021 jsou shrnuty v Tab. 37.

Tab. 37. Přehled aktivit transferu znalostí a výsledků výzkumu do praxe v letech 2016–2021

Rok	Patentové přihlášky podané	Udělené patenty**	Zapsané užité vzory	Licenční smlouvy platné (k 31.12.)	Licenční smlouvy nově uzavřené	Příjmy ze smluvního výzkumu, konzultací a poradenství (tis. Kč)
2016	13 (z toho 3 zahraniční)	14 (z toho 2 zahraniční)	6	15	5	14 372
2017	11 (z toho 4 zahraniční)	15	9	16	2	24 985
2018	12 (z toho 4 zahraniční)	11 (z toho 1 zahraniční)	12	19	3	28 214
2019	9 (z toho 3 zahraniční)	4	27	21	4	19 456
2020	18 (z toho 3 Mezinárodní patentové přihlášky PCT a 4 Evropské patenty)	11 (z toho 1 Evropský patent)	13 (z toho 1 SR)	27	7	14 553
2021	15 (z toho 3 Mezinárodní patentové přihlášky PCT, 1 Evropský patent, 1 patentová přihláška v Číně)	15	17	30	3	22 529

PILÍŘ INTERNACIONALIZACE MODUL F. UKAZATELE HODNOCENÍ INTERNACIONALIZACE

Pilíř Internacionalizace zahrnuje Modul F. Ukazatele hodnocení internacionalizace, který mapuje naplňování strategie při rozvíjení mezinárodního prostředí, včetně hodnocení mobility studentů a akademických i neakademických zaměstnanců UTB a monitoruje mezinárodní spolupráci ve všech činnostech.

Internationalizace je jednou z priorit univerzity. Jedním z hlavních cílů je vytvářet přirozené mezinárodní prostředí podporou přijímání zahraničních posluchačů i vyučujících. Cíleně podporovat výjezdy všech studentů, pedagogů i ostatních zaměstnanců do zahraničí a podporovat realizaci double degree studijních programů.

Pro účely dlouhodobého monitoringu kvality ukazatelů hodnocení internacionalizace na UTB ve Zlíně sledujeme devět oblastí, jejichž výsledky jsou podrobněji specifikovány níže:

- F₁: Studijní programy v jiném než českém jazyce;
- F₂: Podíl zahraničních studentů v SO/SP;
- F₃: Zahraniční absolventi SO/SP;
- F₄: Zahraniční studenti na krátkodobých pobytech;
- F₅: Zahraniční zaměstnanci na UTB ve Zlíně;
- F₆: Zaměstnanci se studiem/pracovní stáží v zahraničí;
- F₇: Joint/double/multiple degree studijní programy;
- F₈: Rozšiřování integrace do mezinárodní vzdělávací struktury – objem prostředků;
- F₉: Rozšiřování integrace do mezinárodní vzdělávací struktury – počet projektů.

F₁ - Studijní programy v jiném než českém jazyce

První z indikátorů zobrazuje vývoj počtu studijních programů a oborů na UTB ve Zlíně akreditovaných v jiném než českém jazyce, resp. v anglickém jazyce od AR 2018/2019 do AR 2021/2022. V případě daného indikátoru můžeme sledovat skokové zvýšení počtu akreditovaných studijních programů z důvodu souběhu stávajících akreditací UTB ve Zlíně a získání celé řady nových akreditací studijních programů dle novely zákona o VŠ.

Tab. 48. Počet studijních programů a oborů na UTB ve Zlíně v jiném než českém jazyce

Typ studijního programu	2018	2019	2020	2021
Bakalářské studijní programy	4	9	9	9
Magisterské studijní programy	11	17	21	21
Doktorské studijní programy	18	35	29	31

Komentář/poznámky: Data z IS/STAG a Výročních zpráv – akreditované SP a SO vždy k 31. 12. kalendářního roku 2018, 2019, 2020 a 2021. V součtu prezenční i kombinovaná forma studia.

F₂ - Podíl zahraničních studentů ve studijních oborech a programech

Druhý z indikátorů ukazuje podíl počtu zahraničních studentů k celkovému počtu studentů ve studijních programech a oborech na UTB ve Zlíně od AR 2018/2019 do AR 2021/2022.

Univerzita se dlouhodobě věnuje náboru zahraničních uchazečů ke studiu a pravidelně se zúčastňuje zahraničních veletrhů vzdělávání. Spolupracuje s Bata Centrem ve Vietnamu, mezi jehož nejvýznamnější aktivity patří nábor vietnamských uchazečů ke studiu, organizace vzdělávacích workshopů a přednášek, propagace univerzity ve Vietnamu a v celé oblasti jihovýchodní Asie.

Na UTB ve Zlíně bylo zřízeno v roce 2021 Welcome Centrum pro zahraniční studenty a zaměstnance, byla vytvořena a obsazena pozice Welcome Officer v rámci Mezinárodního oddělení UTB. V rámci Ambadorského programu byl vytvořen systém spolupráce se zahraničními studenty a absolventy UTB, kteří jsou zapojeni do její propagace zejména v zemích svého původu. Byl zřízen stipendijní program pro tyto zahraniční studenty UTB, výběr studentů byl realizován na základě práce se sociálními sítěmi a komunikativnosti, případně podle země původu (dle strategie náboru).

I nadále probíhá spolupráce s Domem zahraniční spolupráce, ambasádami a dalšími centry. Výsledkem aktivit je iniciativa Study in na webové platformě <https://www.studyin.cz/>. Pokračuje se ve využívání Režimu student, který slouží k rychlejšímu udělení víz zahraničním studentům.

Tab. 49. Podíl zahraničních studentů v SO/SP

Podíl zahraničních studentů v bakalářských SP k celkovému počtu studentů v bakalářských SP	Fakulta technologická	Fakulta managementu a ekonomiky	Fakulta multimediálních komunikací	Fakulta aplikované informatiky	Fakulta humanitních studií	Fakulta logistiky a krizového řízení	Celoškolní pracoviště
2018/2019	1,1 %	2,2 %	2,6 %	2,0 %	1,1 %	0,5 %	0,0 %
2019/2020	0,8 %	2,2 %	2,3 %	2,5 %	1,3 %	0,5 %	0,0 %
2020/2021	0,7 %	1,6 %	1,9 %	2,8 %	0,8 %	0,4 %	0,0 %
2021/2022	0,7 %	2,6 %	2,0 %	2,8 %	0,6 %	0,6 %	0,0 %

DODATEK ZPRÁVY O VNITŘNÍM HODNOCENÍ - 2022

Podíl zahraničních studentů v magisterských SP k celkovému počtu studentů v magisterských SP	Fakulta technologická	Fakulta managementu a ekonomiky	Fakulta multimediálních komunikací	Fakulta aplikované informatiky	Fakulta humanitních studií	Fakulta logistiky a krizového řízení	Celoškolské pracoviště
2018/2019	1,6 %	4,4 %	3,0 %	3,8 %	0,1 %	0,0 %	0,0 %
2019/2020	1,5 %	3,8 %	3,1 %	2,9 %	0,0 %	0,2 %	0,0 %
2020/2021	0,6 %	4,4 %	2,8 %	2,8 %	0,1 %	0,5 %	0,0 %
2021/2022	1,1 %	4,0 %	3,0 %	2,8 %	0,2 %	0,5 %	0,0 %
Podíl zahraničních studentů v doktorských SP k celkovému počtu studentů v doktorských SP	Fakulta technologická	Fakulta managementu a ekonomiky	Fakulta multimediálních komunikací	Fakulta aplikované informatiky	Fakulta humanitních studií	Fakulta logistiky a krizového řízení	Celoškolské pracoviště
2018/2019	5,5 %	13 %	2,2 %	4,1 %	0,2 %	0,0 %	2,9 %
2019/2020	5,2 %	13 %	3,3 %	5,2 %	0,2 %	0,0 %	3,3 %
2020/2021	3,7 %	18 %	3,0 %	5,2 %	0,2 %	0,0 %	4,3 %
2021/2022	3,1 %	18,3 %	3,5 %	6,1 %	0,2 %	0,0 %	2,4 %

Komentář/poznámky: Data z IS/STAG – aktivní studia (vždy k 31. 10. kalendářního roku 2018, 2019, 2020 a 2021). Údaje jsou zaokrouhleny na celé jednotky.

F₃ - Zahraniční absolventi ve studijních oborech a programech

Další z indikátorů představuje počty zahraničních absolventů ve studijních oborech a programech k 31. prosinci kalendářního roku 2018, 2019, 2020 a 2021. Jedná se opět o nový indikátor, který se dříve ve Zprávě o vnitřním hodnocení a jejích Dodatcích nesledoval. Tab. 50. ukazuje rozložení počtu zahraničních studentů mezi jednotlivé součásti univerzity. Historicky nejvíce zahraničních studentů studuje na Fakultě managementu a ekonomiky a na Fakultě multimediálních komunikací. Naopak nejméně zahraničních studentů je na Fakultě logistiky a krizového řízení, kde není akreditován žádný studijní program v anglickém jazyce, a na Celoškolském pracovišti, kde jsou pouze doktorské studijní programy.

Vedení univerzity cíleně podporuje zvýšení podílu vědeckovýzkumných pracovníků a studentů doktorských studijních programů ze zahraničí na jednotlivých fakultách a ve výzkumných centrech aplikovaného výzkumu. Pro zahraniční studenty studující doktorské studijní programy akreditované v anglickém jazyce je vytvořen stipendijní program s participací součástí zajišťující finanční podporu těmto studentům v prvním roce studia.

Univerzita intenzivně propaguje studijní programy akreditované v angličtině, pokračuje ve snaze nabízet kvalitní studijní programy, které by ve spojení s moderním ubytováním, vysokým standardem budov, kvalitními knihovnami a dalšími službami přilákaly studenty z celého světa.

Tab. 50. Počet zahraničních absolventů v SO/SP

Počet zahraničních absolventů	Fakulta technologická	Fakulta managementu a ekonomiky	Fakulta multimediálních komunikací	Fakulta aplikované informatiky	Fakulta humanitních studií	Fakulta logistiky a krizového řízení	Celoškolské pracoviště
2018	63	195	136	103	41	11	10
2019	58	154	138	103	35	6	3
2020	45	179	130	82	43	8	2
2021	18	97	79	59	21	8	1

Komentář/poznámky: Data ze SIMS (vždy k 31. 12. kalendářního roku 2018, 2019, 2020 a 2021). Absolventi studií za období 1. 1. – 31. 12. každého roku (bez ohledu na přerušení). Studia jsou započítána bez ohledu na způsob financování. Do výstupu jsou zahrnuti též studenti na krátkodobých studijních pobytech.

F₄ - Zahraniční studenti na krátkodobých pobytech

Jednou ze základních priorit v rámci strategie internacionalizace UTB je konstantní navyšování počtu zahraničních studentů přijíždějících na krátkodobý studijní pobyt. Většina těchto pobytů je delší než 30 dnů. Standardně každý akademický rok absoluuje zahraniční mobilitu na UTB ve Zlíně více než 300 studentů. Nicméně mobility v roce 2020 a následně i v roce 2021 byly výrazně ovlivněny šířením nákazy onemocnění koronaviru SARS-CoV-2 a došlo k poklesu příjezdů zahraničních studentů na univerzitu. Doloženo níže v Tab. 51.

Mezinárodní oddělení vhodně rozšiřuje portfolio partnerských smluv tak, aby univerzita disponovala dostatečným počtem atraktivních partnerů pro výjezdy a zároveň aby byla schopna realizovat tento vztah na bilaterální úrovni, tedy i přijmout talentované studenty z partnerských univerzit a nabídnout jim dostatečně kvalitní zázemí. Koordinátoři mezinárodního oddělení pravidelně komunikují se zahraničními kolegy o možnostech výměnných studií, nabídce předmětů a dalších nezbytných záležitostech k uskutečnění výměny. Mezinárodní oddělení aktivně propagovalo možnosti mobility na UTB na konferencích, zahraničních návštěvách i během příjezdů návštěv ze zahraničí. Univerzita nabízela přijíždějícím studentům bezplatné studium v rámci výměnných programů, bezplatné studium českého jazyka v průběhu semestru a mnoho doplňkových aktivit.

Ve spolupráci se správou kolejí a menz se daří zlepšovat komunikaci s ubytovanými studenty (informační materiály v angličtině, jazyková revize online ubytovacího systému). Online rezervační systém je k dispozici i pro zahraniční studenty a umožňuje platby pomocí platebních karet.

Studentská organizace ESN Zlín (ex Buddy System Zlín), se kterou univerzita po mnoho let úspěšně spolupracuje s cílem usnadnit integraci zahraničních studentů ve Zlíně, pořádá pravidelné akce, na kterých jsou prezentovány země, ze kterých zahraniční studenti pochází. ESN Zlín se intenzivně zapojuje do činnosti sítě Erasmus Student Network Czech Republic. Každý zahraniční student má v případě zájmu k dispozici svého českého studenta, který mu před příjezdem, ale i v průběhu studia pomáhá řešit problémové situace. O integraci zahraničních studentů se stará i Welcome Centre UTB, které funguje pod Mezinárodním oddělením.

Tab. 51. Počet zahraničních studentů přijíždějících na UTB na krátkodobý studijní pobyt

Kalendářní rok	2018	2019	2020	2021
Počet zahraničních studentů přijíždějících na UTB na krátkodobý studijní pobyt	458	466	309	209

Komentář/poznámky: Data z Výročních zpráv UTB z roku 2018, 2019, 2020 a 2021 a IS/STAG. Přijíždějící studenti (tj. počty příjezdů) – u studentů, kteří přijeli v roce 2018, se započítávají i ti studenti, jejichž pobyt začal v roce 2017. Započítávají se pouze studenti, jejichž pobyt trval alespoň 2 týdny (14 dní).

F₅ - Zahraniční zaměstnanci na UTB ve Zlíně

Integrace zahraničních členů akademické obce do života univerzity je součástí strategických dokumentů, a tedy i jednou z priorit internacionalizace. Veškerá komunikace vůči veřejnosti i akademické obci je zajištěna jak v českém, tak i anglickém jazyce, což zahrnuje i oficiální dokumenty a webové stránky. Studentům i zaměstnancům jsou k dispozici kurzy českého i anglického jazyka, a to zcela zdarma. Služby zahraničním i domácím účastníkům mobility poskytuje Mezinárodní oddělení, Job Centrum a Akademická poradna, které zajišťují odborné poradenství dvojjazyčně a s bezbariérovým přístupem.

Univerzita dlouhodobě podporuje přijímání zahraničních pracovníků s cílem internacionalizovat personální strukturu univerzity. Mezi akademickými a vědeckými pracovníky a ostatními zaměstnanci působí zahraniční experti, např. z Bosny a Hercegoviny, Číny, Moldávie, Kamerunu, Ghany, Íránu, Indie, Mexika, Pákistánu, Ruska, Turecka, Ukrajiny nebo Vietnamu. Nejvíce zahraničních zaměstnanců pochází ze Slovenska.

Počty zahraničních zaměstnanců na univerzitě ukazuje Tab. 52. níže.

Tab. 52. Zahraniční zaměstnanci na UTB ve Zlíně

Kalendářní rok	2018	2019	2020	2021
Počet zahraničních zaměstnanců na UTB ve Zlíně	95	99	101	104

Komentář/poznámky: Data z IS/SAP k 31. 12. roku 2018, 2019, 2020 a 2021. Jedná se o fyzický stav zaměstnanců v pracovním poměru, nejsou zde započítány smlouvy mimo HP.

F₆ - Zaměstnanci se studiem/pracovní stáží v zahraničí

Dlouhodobým cílem univerzity je rozvíjet globální kompetence svých pracovníků, ať už pocházejících z České republiky nebo ze zahraničí. Globální kompetence lze získat jak prostřednictvím zahraničních mobilit, tak internacionalizací na domácí půdě, vč. přítomnosti zahraničních pracovníků vysokých škol. Tito zaměstnanci se zkušeností ze zahraničí pak mohou připravovat kurikula obsahující mezinárodní, mezikulturní a globální rozměr, navrhovat a realizovat mezinárodní projekty, pracovat v mezinárodních týmech a navazovat a aktivně rozvíjet smysluplná zahraniční partnerství

Akademičtí pracovníci univerzity mají možnost vyjet na zahraniční mobilitu v souladu se svými kariéreními plány a s ohledem na profesní a osobnostní rozvoj. Všichni zaměstnanci mají možnost napsat recenzi ze své mobility na webu xchange.utb.cz, a poskytnout tak cenné rady a zkušenosti svým kolegům při plánování výjezdu do zahraničí.

Tabulka 53. zobrazuje podíl akademických a výzkumných zaměstnanců nebo neakademických zaměstnanců k celkovému počtu tohoto typu zaměstnanců, kteří uskutečnili svoji mobilitu v letech 2018–2021. V roce 2020 došlo k prudkému poklesu mobilit vlivem šíření nákazy onemocnění koronaviru SARS-CoV-2. V roce 2018 se mobility zúčastnilo 259 akademických a vědeckých pracovníků, v roce 2019 to bylo 293 pracovníků a v roce 2020 pouze 83 pracovníků. Z řad akademiků je o mobility dlouhodobě velký zájem. Naproti tomu neakademických pracovníků v roce 2018 vyjelo 22, v roce 2019 pak vyjelo 24 pracovníků a v roce 2020 pouze čtyři pracovníci. Rok 2021 byl z pohledu zaměstnaneckých mobilit přívětivější. Důvodem mohlo být očkování zaměstnanců, které jim umožnilo i v době přísných protipandemických opatření vycestovat.

Tab. 53. Zaměstnanci se studiem/pracovní stáží v zahraničí

Kalendářní rok	2018	2019	2020	2021
Podíl akademických a vědeckých pracovníků, kteří absolvovali studium/pracovní stáž v zahraničí	40,2% (259/645)	45,1% (293/648)	14,3% (83/579)	17,56% (102/581)
Podíl neakademických (ostatních) pracovníků, kteří absolvovali studium/pracovní stáž v zahraničí	6,49% (22/339)	6,54% (24/367)	0,9% (4/441)	2,6% 12/459

Komentář/poznámky: Data z Výročních zpráv UTB z roku 2018, 2019, 2020 a 2021 a IS/SAP. V tabulce jsou uvedeny všechny mobility v délce 1 den a více, v případě opakovaného výjezdu zaměstnancem v jednom roce, je mobilita vykázána pouze jednou.

F7 - Joint/double/multiple degree studijní programy

UTB ve Zlíně podporuje aktivity, vedoucí k akreditaci a realizaci joint/double/multiple degree studijních programů. V současné době jsou aktivní čtyři double degree programy. Prvním je bakalářský a navazující magisterský studijní program Economics and Management ve spolupráci s Huddersfield University Business School a Fakultou managementu a ekonomiky. Fakulta technologická uskutečňuje ve spolupráci se Slovenskou technickou univerzitou v Bratislavě studijní program Procesní inženýrství. FAI zvažuje přípravu double degree programu s Vietnamem.

Tab. 54. Počet Joint/double/multiple degree studijních programů

Kalendářní rok	2018	2019	2020	2021
Počet Joint/double/multiple degree studijních programů	3	4	4	4

Komentář/poznámky: Data z Výročních zpráv UTB z roku 2018, 2019, 2020 a 2021.

F₈ - Rozšiřování integrace do mezinárodní vzdělávací struktury - objem prostředků

UTB dlouhodobě rozvíjí systém podpory přípravy a podávání mezinárodních vzdělávacích (vč. mobility), ale i výzkumných projektů formou využívání vybudovaného networkingu, vyhledávání dotačních možností a konzultací při přípravě projektů.

Mezinárodní oddělení UTB, které je zodpovědné především za agendu mezinárodních vzdělávacích a mobility projektů, průběžně vyhledává dotační možnosti, informuje o jednotlivých výzvách součástí UTB, připravuje projektové žádosti či pomáhá součastem při jejich přípravě v souladu se strategií UTB. Zároveň se nadále zapojuje do projektových aktivit poskytujících např. stipendia na mobility (studentů a zaměstnanců), ale i s ohledem na možnosti budoucí výzkumné spolupráce, tvorbu společných studijních programů apod.

Realizace projektů záleží z velké míry i na kapacitě součástí a jejich úspěšnosti v projektových žádostech z minulých let. Navýšení počtu získaných projektů i jejich finanční objem byl v roce 2020 způsoben zejména úspěšností FaME v rámci programu Erasmus+ (tři úspěšné projekty KA2) a stabilní projektovou podporou Mezinárodního oddělení (projekty Erasmus+ KA103 a KA107). V následujícím roce 2021 již FaME z kapacitních důvodů o tyto projekty nežádala. Pokles je také způsoben řešením prodloužených projektů Erasmus+ KA103 a KA107 z minulých let. Důvodem prodloužení bylo ztížené čerpání finančních prostředků na mobility v původních termínech.

Tab. 55. Objem finančních zdrojů ze získaných mezinárodních vzdělávacích projektů

Kalendářní rok	2018	2019	2020	2021
Objem finančních zdrojů ze získaných mezinárodních vzdělávacích projektů	469 760 EUR	630 539 EUR	974 282 EUR	355 644 EUR

Komentář/poznámky: Data dle Strategie internacionalizace UTB z roku 2018, 2019, 2020 a 2021.

F₉ - Rozšiřování integrace do mezinárodní vzdělávací struktury - počet projektů

Mezinárodním vzdělávacím projektem se rozumí projekt s mezinárodním přesahem, jehož primárním výstupem není vědecko-výzkumná činnost, ale mobilitní či vzdělávací aktivita.

Může se jednat o výměnu studentů a zaměstnanců za účelem zvýšení odborných a osobních znalostí, dovedností a kompetencí nebo o projekty, které se zaměřují na rozvoj kurikul, inovativní postupy ve vzdělávání, strategická partnerství apod. Do výčtu projektů mohou být (s ohledem na jejich zaměření a výstupy) zařazeny zejména projekty Erasmus+, EHP fondy, CEEPUS, AKTION, projekty MŠMT, Visegrad funds aj.

Tab. 56. Počet získaných mezinárodních vzdělávacích projektů

Kalendářní rok	2018	2019	2020	2021
Počet získaných mezinárodních vzdělávacích projektů	11	13	19	14

Komentář/poznámky: Data dle Strategie internacionalizace UTB z roku 2018, 2019, 2020 a 2021.

PILÍŘ TŘETÍ ROLE UTB VE ZLÍNĚ MODUL G. UKAZATELE HODNOCENÍ TŘETÍ ROLE UNIVERZITY

Modul G. se zabývá hodnocením vybraných aktivit v rámci naplňování pilíře Třetí role univerzity, které však mají klíčové dopady i na kvalitu vzdělávacích a výzkumných a vývojových aktivit na UTB ve Zlíně a jsou v souladu s budováním dominantního postavení univerzity v oblasti vzdělávání v regionu.

UTB ve Zlíně hraje aktivní roli vedle vzdělávání a tvůrčích aktivit i ve prospěch společnosti, v tzv. třetí roli a postupně tuto oblast posiluje. Pod pojmem třetí role zahrnuje univerzita propagaci, popularizaci vědy a výzkumu, osvětu a spolupráci s partnery na lokální, národní i mezinárodní úrovni ze strany zaměstnavatelů, veřejné správy i neziskového sektoru.

Třetí role je na UTB ve Zlíně velmi širokou oblastí, která zahrnuje: (1) vzdělávací aktivity (cílovými příjemci jsou jiné osoby než studenti univerzity) pro posluchače univerzity třetího věku, celoživotního vzdělávání, akce pro žáky/studenty MŠ/ZŠ/SŠ a další odborné přednášky/kurzy/workshopy pro veřejnost; (2) spolupráce s externími subjekty; (3) členství v externích orgánech; (4) organizační aktivity (kongresy, symposia, workshopy, organizace olympiád a letních škol); (5) propagační aktivity univerzity a její součástí.

V rámci pravidelného monitoringu sledujeme čtyři indikátory hodnocení třetí role univerzity:

- G₁: Výnosy z CŽV;
- G₂: Účastníci CŽV;
- G₃: Akreditované kurzy CŽV;
- G₄: U3V.

G₁ - Výnosy z CŽV / U3V

UTB ve Zlíně usiluje o zajištění efektivního financování všech svých součástí, pracuje na prohloubení vícezdrojového financování svých činností a na zdokonalení systému rozdělování prostředků tak, aby zohledňovaly skutečné výkony. Právní prostředí univerzity reaguje na úpravy relevantních zákonů.

Financování univerzity je primárně založeno na příspěvku ze státního rozpočtu na uskutečňování akreditovaných studijních programů a programů celoživotního vzdělávání a s nimi spojenou vědeckou a tvůrčí činností. Významné zdroje financování představují finanční prostředky na vědu a výzkum a prostředky získané v rámci projektů financovaných z evropských fondů (zejména v OP VVV).

Vyhledávání nových možností financování je realizováno zejména podáváním různých grantových přihlášek a realizací projektů financovaných různými grantovými agenturami. Dodatečné zdroje příjmů UTB plynou z její doplňkové činnosti, která je realizována především v oblasti smluvního výzkumu a nejrůznějších hospodářských smluv.

Objem finančních prostředků získaných skrze CŽV v letech 2018–2021 ukazuje Tab. 57.

Tab. 57. Objem finančních prostředků získaných skrze CŽV a U3V (v tis. Kč)

Kalendářní rok	2018	2019	2020	2021
Objem finančních prostředků získaných skrze CŽV	1 241	2 007	3 111	3 125
Objem finančních prostředků získaných skrze U3V	1/ 558 2/ 950	1/ 575 2/ 1 154	1/ 560 2/ 190	1/ 599 2/ 756

Komentář/poznámky: Data dle Metodiky MŠMT z IS/SAP z roku 2018, 2019, 2020 a 2021.

*1/ příspěvek MŠMT podle přepočteného výkonu za předchozí akademický rok
2/ příspěvky účastníků – tzv. vložené*

Finanční prostředky U3V jsou ze dvou zdrojů:

1/ příspěvek MŠMT podle přepočteného výkonu za předchozí akad. rok (přidělený příspěvek byl ve výši 744 tis. Kč, zůstatek 145 tis. Kč převeden do r. 2022)

2/ příspěvky účastníků – tzv. vložené

U3V je neziskovou činností, nevyčerpané finanční prostředky se na konci kalendářního roku převádí do roku následujícího za účelem financování realizace letního semestru.

Výrazné rozdíly v údajích za jednotlivé roky souvisí s omezením prezenční výuky seniorů v rámci epidemiologických opatření v letech 2020 a 2021.

G₂ - Účastníci CŽV

Univerzita je už od svého založení v roce 2001 otevřená veřejnosti, například formou kurzů celoživotního vzdělávání a univerzity třetího věku. Mimo akreditované studijní programy jsou na univerzitě realizovány také vzdělávací kurzy charakteru CŽV. Plánování, organizace a zajištění kurzů je v kompetenci jednotlivých fakult, součástí a jednotek. Tab. 58. zobrazuje počty účastníků akreditovaných kurzů CŽV na UTB ve Zlíně v letech 2018–2021. Mezi lety 2020–2021 došlo k výraznému poklesu počtu účastníků kurzů z důvodu pandemie způsobené koronavirem SARS-CoV-2 .

Tab. 58. Počet účastníků akreditovaných kurzů CŽV

Kalendářní rok	2018	2019	2020	2021
Počet účastníků akreditovaných kurzů CŽV	5 726	7 225	1 157	1 420

Komentář/poznámky: Data dle Metodiky MŠMT a z Výroční zprávy z roku 2018, 2019, 2020 a 2021.

G₃ - Akreditované kurzy CŽV

Kurzy CŽV jsou realizovány na jednotlivých fakultách UTB ve Zlíně podle připraveného harmonogramu. Pro studenty středních škol jsou organizovány praktické stáže a odborné workshopy, které probíhají v laboratořích, dále pak přípravné kurzy pro maturanty a uchazeče o studium na vysoké škole. Pro širší veřejnost a různé cílové skupiny jsou to pak různé populárně naučné přednášky, workshopy, semináře a další vzdělávací akce, letní školy, webináře, diskuzní panely, hackathony, start-up víkendy nebo konference zaměřené na rozvoj manažerských dovedností, marketingové komunikace, audiovizí a animovanou tvorbu, design, na podporu podnikání a podnikavosti, přípravu budoucích učitelů, oblast ochrany duševního vlastnictví a podporu komercializace a další.

V rámci CŽV realizovaného na rektorátní úrovni probíhá také Intenzivní kurz českého jazyka pro cizince. Cílem tohoto kurzu je získání mezinárodního jazykového certifikátu ECL na úrovni B2, který držitele opravňuje k vysokoškolskému studiu v českém jazyce na kterékoliv veřejné vysoké škole v České republice.

Jak ukazuje Tab. 59. řada plánovaných kurzů CŽV v letech 2020–2021 musela být z důvodu pandemie způsobené koronavirem SARS-CoV-2 zrušena nebo výrazně omezena.

Tab. 59. Počet akreditovaných kurzů CŽV dle metodiky MŠMT, MPSV a MVČR

Kalendářní rok	2018	2019	2020	2021
Počet akreditovaných kurzů CŽV	255	250	71	78

Komentář/poznámky: Data dle Metodiky MŠMT, MPSV a MVČR a z Výroční zprávy z roku 2018, 2019, 2020 a 2021.

G₄ - Univerzita třetího věku (U3V)

Velkou pozornost věnuje UTB ve Zlíně i seniorům prostřednictvím Univerzity třetího věku (U3V). V rámci realizace U3V rozšířila univerzita svou činnost do dalších měst regionu – kromě Zlína tak probíhají kurzy i ve Vsetíně, Kroměříži, Uherském Hradišti a v Uherském Brodě. Posluchači mají velmi širokou nabídku kurzů: angličtina, informatika, výtvarná studia, digitální fotografie, psychologie, fyziologie a životní styl lidí středního a vyššího věku, právo, dějiny kultury aj. Nabídka kurzů se každý rok doplňuje o nová témata, v roce 2021 přibýly České dějiny, Moderní genealogie, Základy vinohradnictví a vinařství, Telekomunikace v kostce.

Prezenční výuka i další aktivity U3V v prvním pololetí roku 2021 byly zrušeny v souvislosti s dopady pandemie způsobené koronavirem SARS-CoV-19, pouze několik kurzů (angličtina, výtvarná tvorba, digitální fotografie, přednášky na téma zdraví a psychologie) probíhalo distanční formou. Ve druhém pololetí začal zimní semestr prezenční formou, ale obsazenost jednotlivých kurzů byla výrazně nižší než v předchozích letech.

Tab. 60. zobrazuje přehled počtu účastníků v kurzech U3V v letech 2018–2021.

Tab. 60. Počet účastníků U3V

Kalendářní rok	2018	2019	2020	2021
Počet účastníků U3V	1 566	1 734	920	949

Komentář/poznámky: Data z Výroční zprávy z roku 2018, 2019, 2020 a 2021.

ZÁVĚR

UTB ve Zlíně se systematickému monitoringu kvality svých činností v podobě Zprávy o vnitřním hodnocení a jejích dodatků věnuje pátým rokem.¹⁸ V tomto ohledu považuje monitoring za klíčový pro další rozvoj všech svých činností a pro maximální naplňování dlouhodobých cílů v oblasti vzdělávací, tvůrčí a s nimi souvisejících činností. Jejich stanovování a přijatá opatření jsou vždy součástí Plánu realizace strategického záměru UTB ve Zlíně pro patřičný rok.

Z tohoto důvodu UTB ve Zlíně úzce propojila strategický záměr univerzity na léta 2021 až 2030 se systémem jednotlivých pilířů v modulech hodnocení kvality (A. až G.) a jejich dílčími indikátory (A_n až G_n).

V souvislosti s rozvojem systému zajišťování kvality byla na Evropskou asociaci univerzit (EUA) zaslána zpráva o pokroku, která sumarizuje způsob zpracování doporučení komise z Institutional Evaluation Programme (IEP EUA), z vnější evaluace, kterou prošla univerzita v letech 2019–2020. Výsledky z reportu vysoké školy byly zpracovány také do strategie UTB ve Zlíně na léta 2021+.

Během druhého pololetí roku 2021 pak UTB ve Zlíně připravila sebehodnotící zprávu pro účely vnějšího hodnocení institucionální akreditace ze strany NAÚ. Komise NAÚ na základě této zprávy a osobní návštěvy na místě měla za úkol zhodnotit systém zajišťování kvality, přípravy a akreditace studijních programů v rámci institucionální akreditace a formulovat doporučení pro jejich další rozvoj.

Hodnocení ze strany NAÚ bylo dokončeno v průběhu února 2022, kdy univerzita obdržela předběžnou závěrečnou zprávu, která byla verifikována 27. dubna 2022. Hodnotící komise NAÚ potvrdila pozitivní dopady institucionální akreditace na činnosti UTB ve Zlíně, ocenila urychlení procesu uznávání zahraničního vzdělání, nastavení procesů vnitřních akreditací, zejména pak požadavek, aby nové akreditace vznikaly na základě potřeb pracovního trhu. Dále pak komise ocenila, že ve studijních plánech UTB byl vždy zařazen jeden odborný předmět vyučovaný v cizím jazyce, byla zajištěna výuka ICT a rozvíjely se podnikatelské kompetence studentů.

Komise shledala systém zajišťování kvality UTB jako robustní, funkční a dobře fungující. Dílčí doporučení, ke kterým komise dospěla, byla integrována do aktualizace plánu realizace SZ UTB ve Zlíně.

¹⁸ Předcházející Zpráva o vnitřním hodnocení UTB ve Zlíně a její Dodatky jsou dostupné zde: <https://www.utb.cz/univerzita/uredni-deska/ruzne/zprava-o-vnitrnim-hodnoceni-kvality-utb-ve-zline/>

SEZNAM POUŽITÉ LITERATURY

- HANKOVÁ, M. & KASÁČKOVÁ, J. (2020). *Metodická příručka pro studenty UTB aneb máme spolu-žáka se specifickými potřebami*. Zlín: Univerzita Tomáše Bati ve Zlíně.
- HAYES, B. E. (2009). *Beyond ultimate question. A systematic approach to improve customer loyalty*. Milwaukee, WI: ASQ Quality Press.
- CHENG, M. (2011). Transforming the learner' versus 'passing the exam': Understanding the gap between academic and student definitions of quality. In: *Quality in Higher Education*, 17(1): 3–17.
- CHENG, M. (2016). *Quality in Higher Education. Developing a Virtue of Professional Practice*. Rotterdam: Sense Publisher.
- IEP – UTB (2020). *Institutional Evaluation Report – UTB ve Zlíně*. Geneva: European University Assiation.
- ŠEBKOVÁ, H., BENEŠ, J., ROSKOVEC, V. (2013). *Využití evropských standardů pro zajištění kvality na českých školách*. Praha: Centrum pro studium vysokého školství, v.v.i. v nakladatelství Vyšehrad.
- VLK, A., STIBUREK, Š., ŠVEC, V. (2016). Dropout calculation and related policies in Czech higher education. In: FLÉGL, M. HOUŠKA, M., KREJČÍ, I. (Eds.). *Proceedings of the 13th International Conference Efficiency and Responsibility in Education (ERIE) 2016*. Prague. Czech University of Life Sciences Prague (pp. 650–657).
- VLK, A., DRBOHLAV, J., FLIEGL, T., HULÍK, V., STIBUREK, Š., ŠVEC, V. (2017). *Studijní neúspěšnost na vysokých školách. Teoretická východiska, empirické poznatky a doporučení*. Praha: SLON.
- VOJTĚŠKOVÁ, G. et al. (2020). *Průvodce pro studenty se specifickými potřebami na UTB aneb na co mám nárok při studiu*. Zlín: Univerzita Tomáše Bati ve Zlíně.
- YORK, M. (2016). 'Student experience' surveys. Political, theoretical, empirical dimensions. In: CASE, J. M., HISMAN, J. (Eds.). *Researching Higher Education. International perspectives on theory, policy and practice*. London Routledge.