

„Analýza současné situace studentů se specifickými nároky na vysokých školách“

Finální verze

8. 11. 2010

Část 1 – Analýza

Zadavatel zakázky:

ČR – Ministerstvo školství, mládeže a tělovýchovy
Odbor vysokých škol
Karmelitská 7
118 12 Praha 1



Zpracovatel zakázky:

Alevia, s.r.o.
Partyzánská 487/15
312 00 Plzeň



OBSAH

❖ SEZNAM TABULEK A OBRÁZKŮ	3
❖ SEZNAM POUŽITÝCH ZKRATEK.....	4
❖ PŘEDSTAVENÍ ZPRACOVATELE.....	6
1. POPIS ZADÁNÍ, PŘEDMĚT A ÚČEL STUDIE.....	8
2. STRUKTURA ANALÝZY	9
3. SLOŽENÍ A STRUKTURA TÝMU ZPRACOVATELE & ŘÍZENÍ PROJEKTU.....	10
4. ÚVOD DO PROBLEMATIKY	13
5. METODIKA – POPIS ZPŮSOBU SBĚRU DAT A JEJICH VYHODNOCENÍ.....	27
6. SOUČASNÝ STAV NA VYSOKÝCH ŠKOLÁCH	29
7. ANALÝZA FINANČNÍ NÁROČNOSTI ZDROJŮ	50
8. ANALÝZA LEGISLATIVNÍCH PŘEDPISŮ	53
9. DOPORUČENÍ	57
10. SHRNUÍ A ZÁVĚRY	62
❖ SEZNAM POUŽITÉ LITERATURY	64

❖ SEZNAM TABULEK A OBRÁZKŮ

TABULKA 4-1: Žáci se SVP v sekundárním vzdělávání, ČR	21
TABULKA 4-2: Žáci se SVP v sekundárním vzdělávání podle druhu postižení	22
TABULKA 4-3: Počet studentů se SVP ve Velké Británii v akademickém roce 2008/2009	26
TABULKA 4-4: Počet studentů se SVP ve Velké Británii, kteří byli v akademickém roce 2008/2009 příjemci finančního příspěvku DSA.....	26
TABULKA 6-1: Zastoupení studentů podle typu postižení	30
TABULKA 6-2: Členění dle typu zdravotního postižení na jednotlivých vysokých školách	32
TABULKA 6-3: Studenti se zdravotním postižením dle studijních oborů	36
TABULKA 6-4: Situace na VŠ v oblasti studentů se SVP a ZP	39
TABULKA 6-5: Obdržené dotazníky od soukromých VŠ	40
TABULKA 6-6: Rozložení dle typu zdravotního postižení a škol	41
TABULKA 8-1: Přehled předpisů na jednotlivých VVŠ.....	56
OBRÁZEK 4-1: Komplexní model systémů podpory.....	15
OBRÁZEK 6-1: Studenti dle typu zdravotního postižení	31
OBRÁZEK 6-2: Počet studentů se SVP a ZP na jednotlivých VVŠ v ČR	33
OBRÁZEK 6-3: Počet studentů dle typu zdravotního postižení na jednotlivých VVŠ v ČR.....	34
OBRÁZEK 6-4: Počet studentů se SVP a ZP dle akreditovaných SP	37

❖ SEZNAM POUŽITÝCH ZKRATEK

1.LF	1. lékařská fakulta
3. LF	3. lékařská fakulta
ADHD	Attention Deficit Hyperactivity Disorder (porucha pozornosti s hyperaktivitou)
AJ	Anglický jazyk
AMU	Akademie múzických umění v Praze
AP	Akademická pedagogicko-psychologická poradna
AVU	Akademie výtvarných umění v Praze
BFW	Blind Friendly Web (webové stránky přístupné pro zrakově postižené)
BSL	British Sign Language (britský znakový jazyk)
CIPS	Centrum informačních a poradenských služeb
CMTF	Cyrlometodějská teologická fakulta
CNS	Centrální nervová soustava
CŽV	Celoživotní vzdělávání
ČR	Česká republika
ČVUT	České vysoké učení technické v Praze
ČZU	Česká zemědělská univerzita v Praze
DSA	Disabled Students' Allowance (dávka pro postižené studenty ve V. Británii)
DTP	Desktop publishing (tvorba tištěného dokumentu za pomoci počítače)
ECTS	European Credit Transfer and Accumulation System (Evropský kreditní systém)
EK	Evropská komise
EPI	Evropský polytechnický institut
EU	Evropská unie
FBMI	Fakulta biomedicínského inženýrství
FEI	Fakulta elektrotechniky a informatiky
FF	Filozofická fakulta
FHS	Fakulta humanitních studií
FJFI	Fakulta jaderná a fyzikálně inženýrská
FTK	Fakulta tělesné kultury
FTVS	Fakulta tělesné výchovy a sportu
GPS	Global Positioning System (globální družicový polohový systém)
HR	Human resources (lidské zdroje)
HTF	Husitská teologická fakulta
HW	Hardware
ICT	Information and Communication Technologies (informační a komunikační technologie)
ICV	Institut celoživotního vzdělávání
IT	Information Technology (informační technologie)
IVP	Institut vzdělávání a poradenství
JAMU	Janáčkova akademie múzických umění
JC	Jazykové centrum
JČU	Jihočeská univerzita v Českých Budějovicích
KIS	Centrum knihovnických a informačních služeb
KTF	Katolická teologická fakulta
LMS	Learning Management System (systém pro řízení výuky)
MENDELU	Mendelova univerzita v Brně
MFF	Matematicko-fyzikální fakulta
MŠMT	Ministerstvo školství, mládeže a tělovýchovy

MU	Masarykova univerzita
MUP	Metropolitní univerzita Praha
OECD	Organisation for Economic Co-operation and Development
OU	Ostravská univerzita v Ostravě
PC	Personal Computer (osobní počítač)
PedF	Pedagogická fakulta
PF	Právnická fakulta
PřF	Přírodovědecká fakulta
RP	Rozvojový projekt
SIMS	Sdružené informace matrik studentů
SHS	Středisko handicapovaných studentů
SP	Studijní program
SPU	Specifické poruchy učení
SŠ	Střední škola(y)
SU	Slezská univerzita v Opavě
SVP	Specifické vzdělávací potřeby
SW	Software
TU(L)	Technická univerzita v Liberci
UHK	Univerzita Hradec Králové
UJAK	Univerzita Jana Amose Komenského
UJEP	Univerzita Jana Evangelisty Purkyně v Ústí nad Labem
UK	Univerzita Karlova v Praze
UNESCO	United Nations Educational, Scientific and Cultural Organization
ÚJKS	Ústav jazykových a kulturních studií
UPCE	Univerzita Pardubice
UP(OL)	Univerzita Palackého v Olomouci
UTB	Univerzita Tomáše Bati ve Zlíně
VŠ	Vysoká(é) škola(y)
VŠB-TU	Vysoká škola báňská - technická univerzita Ostrava
VŠE	Vysoká škola ekonomická v Praze
VŠFS	Vysoká škola finanční a správní
VŠCHT	Vysoká škola chemicko-technologická v Praze
VUT	Vysoké učení technické v Brně
VVŠ	Veřejná(é) vysoká(é) škola(y)
ZČU	Západočeská univerzita v Plzni
ZP	Zdravotní postižení
ZTP	Zvlášť těžce postižený
ZTP/P	Zvlášť těžce postižený s průvodcem

❖ PŘEDSTAVENÍ ZPRACOVATELE



Společnost Alevia, s.r.o. byla založena v roce 2008 dvěma fyzickými osobami – Jiřím Hynkem a Alešem Vlčkem, kteří disponují bohatými profesními zkušenostmi získanými odbornou praxí od roku 1995. Cílem společnosti je poskytovat profesionální služby širokému spektru zákazníků (z veřejné i soukromé sféry) ve čtyřech základních oblastech:

- ✓ tvorba analýz a studií
- ✓ školení a vzdělávání
- ✓ odborné překlady a tlumočení se specializací na anglický a německý jazyk
- ✓ moderování konferencí a facilitace workshopů a seminářů

V oblasti analýz a studií se zaměřujeme se na tvorbu studií v následujících oblastech:

- ✓ vzdělávání a vzdělávací politika
- ✓ vysokoškolská politika
- ✓ rozvoj lidských zdrojů
- ✓ výzkum, vývoj a inovace
- ✓ spolupráce vysokých škol a ostatních vzdělávacích institucí s aplikační sférou
- ✓ strukturální fondy
- ✓ regionální rozvoj a další

Členové našeho týmu se před vznikem společnosti Alevia s.r.o. podíleli mimo jiné na vzniku následujících dokumentů a studií:

- ✓ Strategie hospodářského růstu České republiky
- ✓ Operační program Výzkum a vývoj pro inovace (OP VaVpl)
- ✓ Operační program Vzdělávání pro konkurenceschopnost (OP VK)
- ✓ Analýza souladu oborové struktury pražských středních a vyšších odborných škol s regionálními specifiky hl. města Prahy
- ✓ Program rozvoje Karlovarského kraje 2007-13
- ✓ Podpora přírodovědného a technického vzdělávání pro Sdružení pro zahraniční investice (AFI)
- ✓ Bílá kniha terciárního vzdělávání
- ✓ Czech Republic Success Story: Public-Business Sector Alliance for Investment Attraction, Innovation and Export Development, Higher Education Governance Reform: Czech Republic

V rámci své činnosti od roku 2008 realizovala společnost Alevia s.r.o. kromě jiného následující zakázky a služby:

- ✓ Srovnávací studie Science Communication (Západočeská univerzita v Plzni)
- ✓ První česká konference o Science Communication (Techmania Science Center, o.p.s.)
- ✓ Podkladová analýza k Implementaci Evropského kreditového systému (ECTS) ve vzdělávací činnosti veřejných, soukromých a státních vysokých škol v České republice a Joint/ double/ multiple degree (MŠMT)
- ✓ NETME CENTER – příprava podkladových materiálů pro předložení projektu do výzvy Operačního programu Výzkum a vývoj pro inovace (Vysoké učení technické v Brně)
- ✓ TECHMANIA SCIENCE CENTER – příprava podkladových materiálů pro předložení projektu do výzvy Operačního programu Výzkum a vývoj pro inovace (Techmania Science Center, o.p.s.)
- ✓ Studie o vztahu škol a sociálních partnerů při tvorbě ŠVP (NÚOV)

1. POPIS ZADÁNÍ, PŘEDMĚT A ÚČEL STUDIE

Účelem této studie bylo vypracovat **analýzu současné situace studentů se specifickými nároky na vysokých školách**. Návrh způsobu a postupu zpracování zakázky vycházel ze zadání veřejné zakázky, které určilo rámcovou strukturu a výstupy studie. Dle zadání má analýza obsahovat níže uvedené oblasti:

- ✓ Popis současného stavu na vysokých školách v zajištění studia studentů se specifickými nároky na všech veřejných a soukromých vysokých školách (počty studentů dle různých nároků studijních programů, technické a materiální vybavení vysoké školy pro studenty se specifickými nároky, služby poskytované těmto studentům apod.).
- ✓ Analýza finanční náročnosti a možných zdrojů financování specifických nároků studentů
- ✓ Analýza legislativních předpisů (včetně vnitřních předpisů vysokých škol) vztahujících se k problematice studentů se specifickými nároky
- ✓ Doporučení pro vysoké školy a instituce státní a veřejné správy

Dále bylo zadavatelem upřesněno, že **pro účely zakázky se specifickými nároky rozumí nároky studentů s pohybovým, smyslovým, psychickým, kognitivním a jiným zdravotním postižením a jejich kombinace**. Termín **specifické nároky**, který byl použit v rámci zadání veřejné zakázky, byl po domluvě se zadavatelem a v souladu s ustálenou terminologií v analýze nahrazen termínem **specifické potřeby (SP)**, popřípadě souslovím **specifické vzdělávací potřeby (SVP) a zdravotní postižení (ZP)**. Všechny výše uvedené výrazy jsou vnímány jako synonyma.

Zpracovatel dále vychází ze skutečnosti, že některá zdravotní postižení automaticky nevyžadují specifické vzdělávací potřeby. Dále je brána v patrnost skutečnost, že specifické vzdělávací potřeby mohou vyplývat i z jiných důvodů, než je zdravotní postižení – důležitou roli hrají i faktory sociální a ekonomické. Pro potřeby této analýzy však byla věnována pozornost **pouze osobám se zdravotním postižením**.

2. STRUKTURA ANALÝZY

Struktura předkládaného materiálu vychází ze zadávací dokumentace, popřípadě přidává a rozpracovává některé dodatečné informace. Analýza má následující strukturu:

Část	Popis obsahu
*	Představení zpracovatele
1	Popis zadání, účel a předmět studie
2	Struktura analýzy
3	Složení a struktura týmu zpracovatele & řízení projektu
4	Úvod do problematiky
5	Metodika – popis způsobu sběru dat a jejich vyhodnocení
6	Současný stav na vysokých školách
7	Analýza finanční náročnosti a zdrojů
8	Analýza legislativních předpisů
9	Doporučení <ul style="list-style-type: none">- Úroveň institucionální- Úroveň státní a veřejné správy
10	Shrnutí a závěry

Analýza je rozdělena do 10 hlavních částí: po stručném **představení** společnosti Alevia s.r.o. jako zpracovatele předmětné zakázky následuje **popis zadání, účelu a předmětu studie**. V dalších částech je popsána **struktura dokumentu a tým zpracovatele a řízení projektu**. Následuje **úvod do problematiky**, který nad rámec zadání popisuje oblast studentů se specifickými vzdělávacími potřebami a zdravotním postižením. Tato část je relativně obsáhlá. Dle zpracovatele dokumentu ale může být velmi cenným zdrojem informací a inspirací pro jednotlivce, kteří se o danou problematiku zajímají.

V metodické části je popsán **způsob sběru dat a jejich vyhodnocení**. Vlastní analytická část popisuje **současný stav na vysokých školách** v České republice. Další část je věnována **finanční náročnosti a možným zdrojům financování**. V následující části jsou popsány **legislativní předpisy** vztahující se k problematice studentů se specifickými vzdělávacími potřebami. Po části obsahující **doporučení** pro vysoké školy a instituce státní a veřejné správy následují **shrnutí a závěry**.

3. SLOŽENÍ A STRUKTURA TÝMU ZPRACOVATELE & ŘÍZENÍ PROJEKTU

Řešitelský tým zakázky byl sestaven na základě požadavků zadávací dokumentace (tj. odborníci v oblasti vysokoškolského vzdělávání, speciální pedagogiky a řízení vysokých škol) a dále dle požadavků na rozsah, strukturu, požadované výstupy a nároků vlastní realizace projektu (tj. znalost problematiky zpracování a interpretace dat, znalost financí a ekonomiky, legislativy a řízení vysokých škol, řízení a koordinace projektu atd.). Tým byl kromě kmenových zaměstnanců firmy Alevia s.r.o. tvořen externími členy.

Členy odborného týmu byli zaměstnanci firmy Alevia – Aleš Vlk a Jiří Hynek. Podíleli se především na řízení projektu, jeho celkové koordinaci a součinnosti se zadavatelem. Aleš Vlk byl určen jako hlavní koordinátor projektu, zodpovědný především za jeho obsahovou stránku a komunikaci se zadavatelem. Jiří Hynek byl zástupcem hlavního koordinátora, na starosti měl především finanční řízení a informační podporu projektu.

Členem odborného týmu byla Barbora Čalkovská jako představitelka Centra podpory studentů VŠ se speciálními potřebami (Handicap poradna při ČVUT v Praze), která má hluboké profesní zkušenosti s problematikou studentů se specifickými potřebami. Podílela se především na konstrukci dotazníků, analytické části k problematice specifických potřeb studentů a doporučení pro vysoké školy a veřejnou a státní správu.

Dalším členem týmu byl Miloslav Švec, prorektor VUT v Brně, jako představitel vedení vysoké školy se zkušenostmi s řízením vysoké školy, řešením rozvojových projektů a se znalostí problematiky studia na VŠ. Podílel se především na částech, které se týkaly problematiky vysokých škol a jejich vnitřních předpisů a dále na části doporučující.

Arnošt Veselý má zkušenosti s realizací kvalitativních i kvantitativních sociologických výzkumů v oblasti vzdělávání a vzdělávací politiky. Byl členem odborných týmů, které se podílely na formulaci doporučení pro veřejnou a státní správu. V týmu se podílel především na tvorbě metodologie sběru dat, jejich interpretaci a dále na části doporučující – především pro oblast veřejné a státní správy.

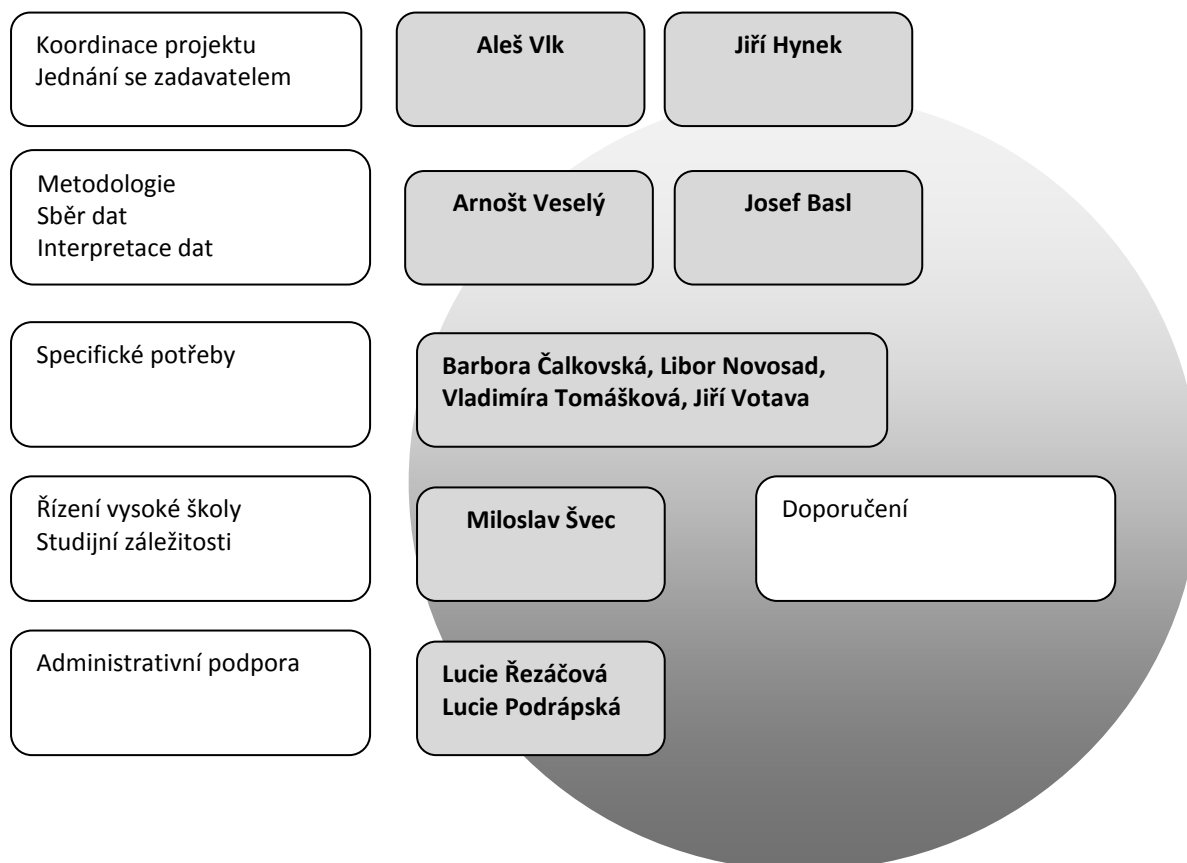
Josef Basl se dlouhodobě zabývá problematikou sociologických výzkumů v českém i mezinárodním kontextu. Jeho rolí v odborném týmu bylo metodické vedení a správnost formulace dotazníků a interpretace dat.

Administrativní podporu zajišťovala a na zpracování dat se podílela Lucie Řezáčová. Má již zkušenosti z realizace podobných projektů a v minulosti s firmou Alevia úzce spolupracovala.

Odborný tým byl nad rámec členů obsažených v nabídce doplněn již od počátku o další osoby. V oblasti problematiky specifických vzdělávacích potřeb byli angažováni Libor Novosad, Jiří Votava

a Vladimíra Tomášková. V rámci zajištění administrativní podpory a zpracování dat tým posílila také Lucie Podrápská.

Graficky můžeme znázornit strukturu týmu zpracovatele takto:



Řešitelský tým byl navržen takovým způsobem, aby bylo možné zakázku realizovat v očekávané kvalitě a předepsaném čase. Experti na danou problematiku se podíleli na řešení zakázky a na tvorbě výsledného dokumentu po celou dobu realizace projektu.

Řízení projektu probíhalo ve dvou základních dimenzích:

První dimenzí byla pravidelná komunikace mezi zadavatelem (MŠMT) a zpracovatelem zakázky (Alevia). Za zpracovatele jednal po celou dobu vedoucí řešitelského týmu. V souladu se zadávací dokumentací docházelo k pravidelnému setkání nejméně jednou za měsíc. Zpracovatel informoval zadavatele především o postupu prací, konzultoval případné nejasnosti, dával k připomínkám finální verzi dotazníku a strukturovaného rozhovoru atd.

Druhou dimenzi projektu tvořila vlastní práce projektového týmu. V rámci projektového týmu měl každý člen přiřazenu konkrétní roli a odpovědnost za určitou oblast. Komunikace týmu probíhala pomocí pravidelných pracovních setkání (1x měsíčně) a prostřednictvím telefonické a e-mailové

komunikace. Všichni pracovníci řešitelského týmu přímo komunikovali s vedoucím řešitelského týmu, který byl odpovědný za realizaci zakázky.

Zpracování analýzy probíhalo v souladu s níže uvedeným **harmonogramem**:

Červen

- ✓ pracovní schůzka objednatele a zhotovitele
- ✓ příprava dotazníku, odsouhlasení dotazníku objednatelem
- ✓ rozeslání dotazníku na vysoké školy
- ✓ sběr dat z jednotlivých vysokých škol
- ✓ analýza právního prostředí, analýza zdrojů financování

Červenec

- ✓ pracovní schůzka objednatele a zhotovitele
- ✓ vyhodnocení dotazníků
- ✓ rozhovory s ostatními aktéry
- ✓ hloubkové rozhovory na vysokých školách

Srpen

- ✓ pracovní schůzka objednatele a zhotovitele
- ✓ vyhodnocení dotazníků
- ✓ rozhovory s ostatními aktéry
- ✓ hloubkové rozhovory na vysokých školách
- ✓ první pracovní verze analýzy – 25. 8. 2010

Září

- ✓ pracovní schůzka objednatele a zhotovitele
- ✓ připomínky ze strany objednatele
- ✓ formulace doporučení
- ✓ workshop se zástupci vysokých škol, prezentace na konferenci v Liberci (16. 9. 2010)
- ✓ druhá pracovní verze analýzy – 30. 9. 2010

Říjen

- ✓ finalizace dokumentu
- ✓ finální verze analýzy – 15. 10. 2010
- ✓ pracovní schůzka objednatele a zhotovitele
- ✓ připomínky ze strany objednatele do 29. 10. 2010

Listopad

- ✓ závěrečná kontrola ze strany objednatele
- ✓ předání finální verze díla objednateli – 10. 11. 2010

4. ÚVOD DO PROBLEMATIKY

V obsahu současných diskusí o terciárním vzdělávání stále častěji zaznívá otázka, jak je zaručována přístupnost vysokoškolských institucí a programů. V souladu s politikou boje proti diskriminaci dochází postupně k odstraňování či zmírňování bariér ve fyzickém prostředí, v oblasti informačních technologií či v organizaci vzdělávání. Tento trend odpovídá dikci dokumentům Evropského společenství a dalších mezinárodních autorit.

Ukazuje se, že inkluzivní přístup přináší pozitivní efekty pro jedince se specifickými vzdělávacími potřebami i pro instituci, do které se začleňuje. Je známo, že vyšší vzdělání zaručuje větší šanci na následné získání zaměstnání, což platí o to více u lidí, kteří se vyrovnávají se zdravotním postižením¹. Pokud však má být celkový přínos co největší, měla by být podpora zajišťována uceleně jako systém vzájemně se doplňujících opatření a služeb. Tato část studie nad rámec zadání stručně pojednává o některých klíčových pojmech, základních otázkách zpřístupňování prostředí vysokých škol, systémech podpůrných opatření a též o participaci studentů se specifickými vzdělávacími potřebami.

Specifické vzdělávací potřeby (SVP)

Pedagogické vědy se dlouhodobě potýkají s nejednotným terminologickým aparátem. Považujeme proto za důležité vyjasnit některé základní pojmy, se kterými dále pracujeme. Jako klíčový je v textu používán termín **specifické vzdělávací potřeby**. K němu synonymní je spojení **speciální vzdělávací potřeby** nebo **specifické nároky**. Obvykle vyjadřuje podpůrná opatření, úpravy v přístupech a v podmínkách vzdělávání, které jsou poskytovány jedinci navíc oproti většinové části populace. Specifické vzdělávací potřeby mohou vzniknout u různých skupin – nejčastěji se vztahují k jedincům se **zdravotním postižením**, tj. pohybovým, zrakovým, sluchovým, případně postižením kombinovaným, a u jedinců se **zdravotním znevýhodněním**, tj. s psychiatrickým onemocněním a s chronickým onemocněním. Samostatnou skupinu tvoří osoby se specifickými poruchami učení (SPU) a poruchami řeči (narušenou komunikační schopností).

Pojem specifické poruchy učení je někdy chápán v širším rozsahu – například Zákon č. 561/2004 Sb. (tzv. Školský zákon) uvádí, že speciální vzdělávací potřeby mají žáci se zdravotním postižením, zdravotním nebo sociálním znevýhodněním a žáci nadaní.

Pojem specifické vzdělávací potřeby se objevuje od osmdesátých a devadesátých let v publikacích světových organizací (UNESCO, OECD) i ve vědeckých monografiích.² Například Úmluva o právech osob se zdravotním postižením uvádí, že jde o osoby, které mají „*dlouhodobé fyzické, duševní, mentální nebo smyslové postižení, které v interakci s různými překážkami může bránit jejich plnému a účinnému zapojení do společnosti na rovnoprávném základě s ostatními*“.³ Zahraniční prameny operují s dalšími pojmy, například **netradiční studenti** (*nontraditional students*)

¹ Jak ukazují například výzkumné práce britských expertů, viz Riddell 2005.

² Viz například Vítková 2004.

³ Úmluva 2010.

v terciárním vzdělávání, žáci či studenti odlišného původu a různých schopností (*pupils/students with diverse backgrounds and abilities*) nebo studenti marginalizovaní (*marginalized students*). Někde (např. v anglicky mluvících státech) se přechází od označení „netradiční“ k pojmu „nedostatečně zastoupení“ (*underrepresented*), což odkazuje na skutečnost relativně nižší participace ve srovnání s většinovou populací.

Důležitý je fakt, že ne každý člověk se zdravotním postižením či zdravotním znevýhodněním musí vždy mít specifické nároky – ty se mohou měnit s ohledem na životní situaci, vývoj zdravotního stavu, věk či sociální postavení. Termín speciální vzdělávací potřeby má své ekvivalenty v jiných jazycích (*special educational needs, sonderpädagogische Förderbedarfe*).

Pod označením student se specifickými vzdělávacími potřebami (SVP) budou dále v textu chápáni jedinci se zdravotním postižením, zdravotním znevýhodněním, resp. jedinci se specifickými poruchami učení a poruchami řeči.

Systemy podpory

Někteří autoři vymezují podpůrnou strukturu vzdělávání jako systém institucí a služeb, který pomáhá vytvářet vhodné podmínky, řešit problémy a odstraňovat nedostatky vzniklé při fungování vzdělávacího systému.⁴ **Podporu** chápeme dále v textu jako soustavu (systém či subsystém v rámci terciárního vzdělávání nebo celé vzdělávací soustavy)⁵ legislativních a organizačních opatření, dále zdrojů, intervencí a služeb zajišťovaných uvnitř i vně vzdělávací instituce, které mají působit uceleně a koordinovaně tak, aby ve výsledku pozitivně působily na příjemce podpory (studenta) ve všech fázích vzdělávání (před vstupem do školy, na počátku, v průběhu studia i ve fázi přechodu do světa práce) tak, aby bylo v rámci zvoleného studijního programu co nejefektivněji dosaženo očekávaných plnohodnotných výsledků učení a studia.

Systemy podpory jsou v nejširším smyslu adresované všem studentům, dochází však přirozeně k jejich dalšímu dělení, například podle cílové skupiny, podle problémů, které pomáhají řešit, podle poskytovatele a podle vlastností poptávky ze strany studujících. Prioritní funkcí specifických systémů podpory pro studenty se SVP je pomáhat **odstraňovat, snižovat a překonávat bariéry**, které se vyskytují **ve fyzickém prostředí škol, v oblasti řízení a v organizaci** vzdělávacího procesu, **v přístupu k informacím, ale také ve sféře jednání a postojů**. Borland⁶ zařadil mezi základní složky systému, které mají umožnit kvalitní participaci a plnohodnotné studium osob se SVP, **hmotnou a finanční podporu, poradenství, přístupné studijní materiály a zdroje informací, samotnou výuku a hodnocení** studenta, **úpravy v obsahu** výuky a **zajištění procesů pro kontrolu kvality** všech opatření. Podobně Vickerman a Blundellová uvádějí, že mezi klíčové podmínky pro zajištění přístupu studentů se SVP na vysoké školy patří **příprava** studenta i školy před zahájením studia, snaha vysokoškolské instituce zajistit **přístupný obsah** vysokoškolské výuky, **spolupráce** se

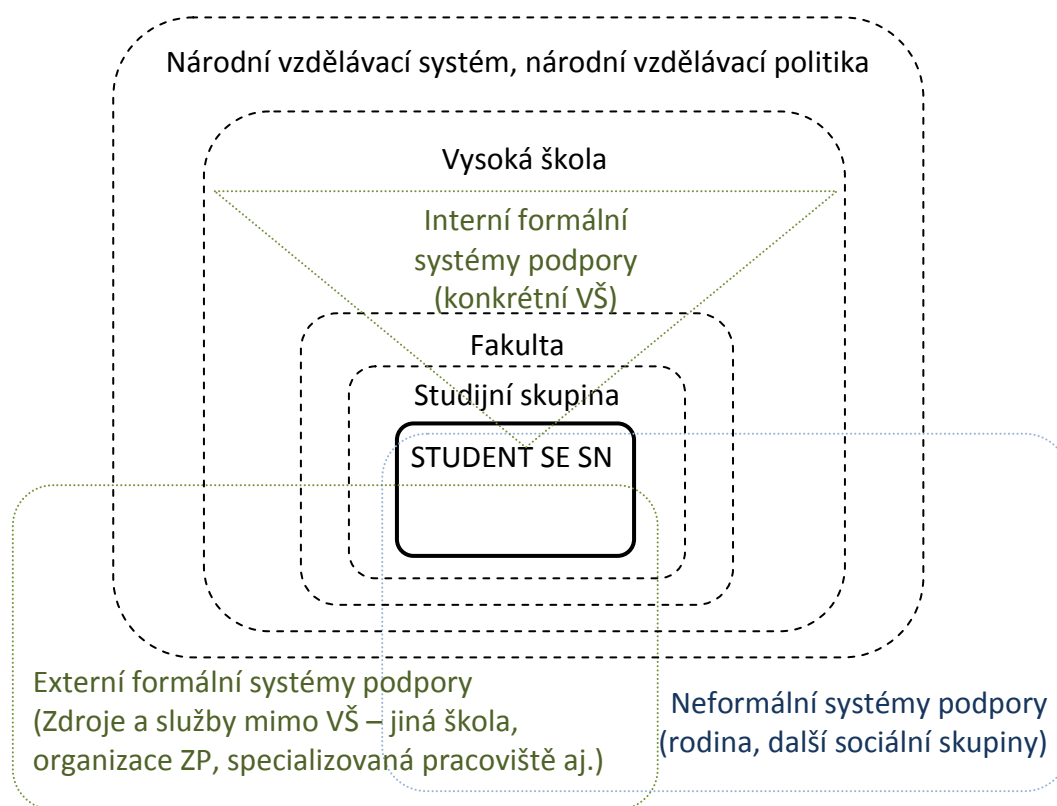
⁴ Průcha, Walterová, Mareš 2005.

⁵ Podpora v praxi přesahuje ostré dělení stupňů vzdělávání – např. žák střední školy, který využívá speciální poradenství, asistenční služby a další formy podpory, přenáší získané vazby a kontakty i na vyšší stupeň.

⁶ Borland 1999.

studenty s postižením, snaha instituce zajistit **podpůrné služby** a možnost **individuálního plánování** a studia.⁷

Obrázek 4-1: Komplexní model systémů podpory



Rozdělení systémů podpory

Systémy podpory jsou spojujícím článkem mezi stavem, který je, a úrovní, která má být dosažena⁸. Někteří autoři ukazují, že strategie podpory studentů se SVP míří k vytvoření co nejméně restriktivního prostředí⁹, které bude stavět do cesty učícím se subjektům co nejmenší zábrany a překážky při dosahování vzdělávacích cílů. Existují velmi rozmanité druhy bariér a také nabídka řešení bývá bohatší než se může zdát na první pohled. Volba prostředků by měla odpovídat cíli, avšak při jejich výběru rozhodují i další okolnosti – reálné možnosti školy včetně finančních, preferovaná vnitřní politika a kultura organizace, míra porozumění a vhladu zúčastněných osob, nebo mnoho dalších faktorů nejen osobnostního rázu.

Někteří autoři preferují zavádění úprav především ve vnějším prostředí, např. v oblasti organizace vzdělávání a v obsahu výuky. Lancaster¹⁰ při zkoumání podpůrných systémů vycházel z předpokladu, že cílem úprav vzdělávacích programů je modifikovat studijní obsahy a metody

⁷ Vickerman a Blundell 2010.

⁸ Podpora, angl. *support*, z latinského *sub portare*, tj. posílit to, co nestojí samo o sobě, pozdvihnout.

⁹ Hájková, Strnadová 2010.

¹⁰ Lancaster in Hanafin 2002.

výuky takovým způsobem, aby bylo vzdělávání studentů se SVP co nejúspěšnější při současném zachování akademické úrovně studia a eliminaci nespravedlivých úlev či výhod. K podpoře, která se realizuje ve vnějším prostředí, může být také zahrnuto úsilí o odstraňování fyzických bariér nebo překážek v komunikaci studentů se smyslovým postižením. Adams a Hollandová¹¹ naopak vnímají jako důležitou součást úspěšné inkluze během vysokoškolského vzdělávání opatření, která směřují do vnitřního prostředí jedinců se SVP, například se může jednat o **posilování aspirací osob se SVP, podněcování jejich motivace** pokračovat po střední škole ve studiu, rozvíjení takových dovedností, díky kterým by mohli studenti hájit a prosazovat vlastní práva a zájmy, tedy zdravě se sebezprosazovat. Účelné je podporovat plynulý postup po vzdělávací trajektorii například zajištěním hladkého přechodu na vyšší stupeň vzdělávací soustavy, podporou studentů v novém prostředí apod. Plynulý postup však nesmí znamenat přehnané časové nároky, ze kterých vyplývá stres a zvýšená zátěž. S ohledem na zdravotní stav a aktuální situaci by měla existovat možnost rozložení studijních povinností, dnes často kvantifikovaných v systému ECTS, do delší než standardní doby. Plynulost znamená především prevenci zbytečného přerušování studia nebo odkládání nástupu studia, při kterém někdy dochází ke ztrátě učebních návyků, zhoršení motivace a důvěry ve vlastní schopnosti a šanci uspět¹².

Význam posilování některých složek osobnosti jedince se SVP zdůraznili také Hampton a Gosden,¹³ kteří zároveň požadovali, aby speciální podpora nebyla příčinou zhoršené úrovně akademických standardů. Klíčovým rysem vysokoškolského studia a prostředí je samostatnost v učení a autonomie. Opatření mají rozvíjet sebeurčení a zodpovědnost studentů ve vzdělávání i v životě tak, aby byli schopni plánovat svou práci, stanovovat cíle, činit samostatná rozhodnutí na základě podaných informací nebo řešit problémy.

Výše uvedení autoři studovali systémy podpory pro studenty se SVP na mezinárodní úrovni a došli k závěru, že lze v různých vzdělávacích soustavách rozeznávat rysy univerzální nebo přinejmenším velmi podobné. Při organizaci podpory doporučovali vycházet z analýzy potřeb studentů, na základě jejich diagnostiky zvolit vhodnou strategii a poskytnout konkrétní intervence. Následující seznam vyjmenovává některé příklady specifických potřeb studentů s postižením, jak je uvádějí Hampton a Gosden:

- Znalost osoby nebo osob zodpovědných za koordinaci podpory
- Získávání pravdivých informací o nárocích studia na vysoké škole, o rozdílnostech v přístupech a prostředí mezi střední a vysokou školou
- Dobré znalosti o zdrojích a podpoře, kterou může vysoká škola a jiné instituce poskytnout
- Znalosti o finanční podpoře a právech studenta se SVP
- Možnost využívat další (nadstandardní) studijní podporu (například individuální výuka, doučování)
- Zajištění samostatnosti, která je srovnatelná s vrstevníky bez postižení

¹¹ Adams a Hollandová in Adams, Brown 2006.

¹² Především dospělí, kteří využívají pozdější možnosti ke studiu, mívají řadu obtíží ve vyrovnávání se s požadavky, organizací a stylem vysokoškolské výuky.

¹³ Hampton, Gosden 2004.

- Přístupnost fyzického prostředí
- Přístupnost obsahu vzdělávání
- Přístup k technologiím v rámci kampusu vysoké školy

Další autoři upozorňují na posun v paradigmatu od kategoriálního přístupu, kde byl rozhodující druh postižení, k pojetí, které zdůrazňuje míru a charakter podpory,¹⁴ kterou jedinec potřebuje. Podpora tak může být občasná (jednorázová, sporadická – například zakoupení a zapůjčení televizní lupy do studovny, kde pracuje student se zrakovým postižením), omezená, rozsáhlá či úplná¹⁵. Obecněji z hlediska času na jedné straně stojí podpora jednorázová, krátkodobá, na druhé dlouhodobá. Krátkodobá má podobu jednorázové služby nebo intervence – například při poskytnutí požadované informace (škola během dne otevřených dveří informuje uchazeče o možnostech a podmínkách studia), při řešení akutních problémů spojených se studiem (příprava na zkoušky, úpravě studijních materiálů pro jeden konkrétní předmět či kurz), v souvislosti s náročnými životními situacemi (krizová intervence), nebo jde o technické řešení či vybavení speciálními pomůckami (výpůjčka notebooku, diktafonu apod.). Na rozdíl od vzdělávání na sekundárním stupni je podpora studentů se SVP značně proměnlivá v průběhu studia (první kontakt uchazečů, příprava na přijímací zkoušky, adaptace nově přijatých, studijní podpora a provázení během studia) i v závislosti na akademickém roce (na počátku semestru, v průběhu a ve zkouškovém období).

Riddell, Tinklin a Wilson¹⁶ prováděli výzkumné šetření ve Velké Británii s cílem stanovit, která opatření se zdají být důležitá vzhledem k úspěšné inkluzi studentů na terciárním stupni. Naprostá většina univerzit¹⁷ (jak jim ukládá zákon) vytvořila **prohlášení o přístupnosti** (*disability statement*, nebo *disability equality scheme*), existují transparentní pravidla a postupy pro průběh a vyhodnocení přijímacího řízení a jsou k dispozici odborná pracoviště, jejichž zaměstnanci jsou schopni stanovit specifické nároky studentů. Mimo to jsou pro dobře fungující systémy podpory typická jasně stanovená pravidla vnitřní komunikace a spolupráce, práce s veřejností (publicita), informační systém, včetně vhodné evidence informací o klientech při zachování předpisů o ochraně osobních a citlivých informací, dostatečná kvalifikace zainteresovaných pracovníků univerzit a programy pro zvyšování kvalifikace a povědomí mezi akademickými pracovníky. Součástí monitoringu služeb není pouze evidence, ale i hodnocení kvality poskytované podpory, tedy získávání a zpracování přímé i nepřímé zpětné vazby od klientů podpory.

Systémy podpory lze dělit podle různých hledisek: například **podle rozsahu** (místa působení, počtu klientů, kteří služby využívají), **podle kategorie postižení** (pro studenty s pohybovým postižením,

¹⁴ Není tolik důležitá diagnóza či zařazení do kategorie postižení, jako specifické potřeby v souvislosti s učením a studiem, které u studenta vznikají.

¹⁵ Hájková, Strnadová 2010. Autorky odkazují na klasifikaci podpory Americké asociace pro mentální retardaci. Klasifikační stupně nejsou sice primárně vytvořeny pro podmínky terciárního vzdělávání, přesto i v praxi podpory vysokoškoláků se ZP je hledisko času a frekvence významné.

¹⁶ Riddell, Tinklin, Wilson 2005.

¹⁷ Více než 80 % institucí v Anglii, podobně ve Skotsku.

se zrakovým, sluchovým postižením aj.),¹⁸ **podle času a trvání** podpory nebo podle dalších hledisek. Rozsah podpory vychází z místa, ke kterému se služba váže, respektive z počtu klientů, kteří ji využívají. Některé služby jsou univerzálně zaměřené na celou vysokou školu, například je v provozu jedna počítačová učebna vybavená výpočetní technikou a technologií pro studenty se zrakovým postižením, kterou využívají zájemci ze všech fakult a všech oborů studia. Naproti tomu, pokud je v konkrétním oboru studia jedinec se sluchovým postižením, který potřebuje asistenci pro zápis poznámek z přednášky, je služba úžeji, cíleněji zaměřená. Řada systémů podpory není zajišťována vysokou školou, ale externími poskytovateli (např. zajištění osobní asistence, školení prostorové orientace pro nevidomé studenty), systémy se proto prolínají. Stanovení optimálního rozsahu se projeví v účinnosti vynaložených prostředků.

Některá podpora je poskytována na základě existujících, diagnostikovaných potřeb, tj. pro konkrétní studenty „na míru“, vedle toho část opatření se realizuje na vysokých školách nespécificky, se záměrem o obecný přínos všem stávajícím nebo potencionálním osobám se SVP a také jako nutnost splnit normy dané legislativou (bezbariérový přístup v nových nebo rekonstruovaných objektech). Někteří autoři¹⁹ proto rozlišují **podporu individuální**, adresnou, a **podporu institucionální**, určenou pro vysokou školu jako celek, případně její části, která se skládá z **podpory reaktivní**, tj. přímou odpověď na stávající situaci (ke studiu byl přijat nevidomý student), a **podporu proaktivní**, jejímž cílem je především připravit vhodné podmínky a prostředí do budoucna nehledě na to, zda a v jaké míře k inkluzi studentů se SVP dojde. Individuální a institucionální (organizační) podpora je doplněna podporou ideologickou. Hadjidakou například uvádí výsledky průzkumu manažerů vysokých škol na Kypru a shledává, že jejich postoje, názory, hodnoty, fixované představy o vysokoškolském vzdělávání a pohled na svět působí při setkání se studenty se SVP. Někteří manažeři doslova uváděli, že „*studenti mají změnit své potřeby, aby zvládli výuku, naopak instituce nemusí svou praxi měnit, aby odstraňovaly překážky v učení a studiu. ... konkrétně bylo řečeno, že existuje obecné pravidlo, že naše vysoká škola přijímá všechny studenty, pokud jim nějaká překážka na jejich straně neznemožňuje školní docházku.*“²⁰

Na systémy podpory má vliv také to, kdo má oprávnění o nich rozhodovat, kdo je řídí a nese za jejich kvalitu odpovědnost, respektive jaké je subjektivní chápání této odpovědnosti. Z tohoto důvodu, jak bylo uvedeno výše, považují mnozí autoři za fundamentální a účinný krok při snaze zlepšovat podmínky studia osob se SVP posilovat jejich sebeuvědomění a schopnost prosazovat vlastní zájmy. Řada zdrojů má externí povahu,²¹ pro kterou může být typická nízká důvěra studenta se SVP ve vlastní schopnosti a reálné možnosti výsledné rozhodnutí ovlivňovat.

Při snaze zavádět systémy podpory studentů se SVP na vysoké škole se setkáváme s rozporem mezi opatřeními specifickými (intervence nebo podpora úzce specializovaná například na určitý typ postižení) a obecnými (s vícenásobnými cílovými kategoriemi – například bezbariérové úpravy

¹⁸ Kategorizaci podle druhů postižení lze považovat za funkční, ba i nezbytnou, neboť z ní přesně vyplývají specifické nároky a nutná opatření pro odstranění bariér. Kategoriální přístup je běžný v českém prostředí (Švecová 2007). V zahraničí není na dělení podpory podle druhu postižení kladený důraz.

¹⁹ Hadjidakou 2008.

²⁰ Hadjidakou 2008.

²¹ Zde pojem externí ve smyslu mimo jedince se ZP rozhoduje někdo jiný (škola, úřad apod.)

budov mohou sloužit jak osobám s omezenou hybností, tak maminkám s kočárkem). Rozpor konkrétnost – obecnost v poskytované podpoře řeší **koncepte jednotných úprav** (*universal design*), která usiluje o prosazení takových opatření, která by sloužila co nejširšímu spektru klientů bez ohledu na to, zda mají nějaké specifické nároky či ne. Příkladem mohou být nové elektronické formáty textů, které usnadní přístupy k informacím studujícím se zrakovým postižením, mohli by je ale používat všichni studenti, kteří preferují auditivní učební styl. O jednotném přístupu k podpoře píše například Hall a Stahl.²² Základní myšlenkou je nejen aktivizovat vnější systémy podpory, ale zaměřit podporu i na vnitřní zdroje a na celý individuální systém jedince s postižením. Konkrétně má být využito různorodého způsobu prezentace informací (různé formáty dokumentů), studenti mají mít variabilní příležitosti a prostředky pro sebevyjádření (různé typy aktivit, v různých situacích, s možností zapojení různých komunikačních prostředků apod.) a také je důležitá maximální angažovanost, motivace a začlenění studenta do studia a učení. Především díky možnostem informačních technologií se nabídka forem prezentace informací pro studenta rozšířila.

Na základě předcházejících informací je možné rozdělit systém podpory následujícím způsobem:

- **Opatření na úrovni národního vzdělávacího systému**, případně na nadnárodní rovině
 - **Všeobecná opatření na úrovni národního vzdělávacího systému** – národní politika vyrovnávání příležitostí, legislativa obecná (například tzv. antidiskriminační zákon)
 - **Specifická opatření na úrovni národního vzdělávacího systému** – národní strategie pro zpřístupňování vysokoškolského studia, legislativa speciální (zaměřená na vzdělávací systém a na vysoké školství)
 - Opatření, která vznikají jako **spolupráce několika vysokoškolských institucí či pracovišť** (například společný projekt knihovny elektronických knih informačních pramenů, občanská sdružení, která podporují studium osob se SVP – např. organizace Uniability v Rakousku), společné projekty a pracoviště určená studentům různých škol
- Organizovaná (formální) opatření **na úrovni jedné vysokoškolské instituce**
 - **Institucionální politika**,²³ strategie podpory studentů a organizační opatření zavedená jednou vysokou školou (např. předpisy, standardy a jiné vnitřní dokumenty, studijní a zkušební řády)
 - **Odstraňování fyzických bariér v prostředí, mobilita osob s tělesným a zrakovým postižením** (zajištění účasti na akademickém životě, bezbariérový – pokud možno samostatný – přístup do učeben, stravovacích zařízení, kolejí, knihoven aj.)
 - **Studijní podpora** – distribuce informací pro studenty se SVP, zpřístupňování obsahu výuky, zajištění informačních zdrojů pro studium (např. knihovny, databáze), specifické přístupy během vysokoškolské výuky, způsoby hodnocení studijních výsledků aj.
 - **Informační a poradenská podpora** – práce poradenských pracovišť, poradenství studijní, speciálně pedagogické, psychologické, sociální, profesní a kariérové)

²² Hall a Stahl in Adams a Brown 2006, ovšem autoři odkazují na další prameny, především Rose a Meyerovou.

²³ Zde chápeme pojem politika ve významu angl. *policy*, tj. soubor opatření – plán aktivit pro dosažení určitého cíle, případně soubor principů, jimiž se řídí chování jedinců a fungování institucí. V anglicky mluvících zemích jde též o příklady dobré praxe nebo etické kodexy pro akademické pracovníky (*code of practice*).

- **Další materiálně technická podpora**, asistivní technologie
- **Přímá finanční podpora**, stipendia, odměny aj.
- **Neformální podpora** – využití jiných než institucionálních zdrojů, například rodina, spolužáci, sociální sítě

Možnosti a limity studia na terciárním stupni

Někteří autoři rozlišují přístup, přístupnost a dostupnost vzdělání. Průcha²⁴ například upozorňuje, že **přístup ke vzdělání** (*access to education*) je určován především vstupními požadavky, například složením určitého typu zkoušky či jinými podmínkami pro zahájení studia, zatímco **dostupnost vzdělání** (*affordability of education, accessibility of education, availability of education*) lze spatřovat v možnostech jednotlivce (žáka či studenta) se v daných podmínkách na vzdělávání podílet, například s ohledem na jeho časové, finanční či materiální podmínky, respektive v možnostech státu a společnosti vzdělání zajišťovat a podporovat například zřizováním a financováním škol, poskytováním sociální a jiné podpory, stanovením legislativních pravidel pro studium či přípravou pedagogických pracovníků. Jedinec, který splní kritéria přístupu na vysokou školu, musí vyvinout úsilí pro překonání řady obtíží například s dopravou, ubytováním, zajištěním životních potřeb a studijních požadavků (nákup učebnic aj.). V praxi tak přístup ke vzdělání neznamena samozřejmě, bezproblémové studium a jeho úspěšné ukončení. V některých normativních dokumentech se objevují požadavky na **zajištění spravedlivého přístupu a zvyšování dostupnosti vzdělání** ve smyslu zmírňování některých obtíží, kterým studující čelí. Někdy se v souvislosti s přístupem a dostupností vzdělávání sleduje, zda jsou pravidla a podmínky pro všechny nastaveny stejným způsobem a zda nedochází k diskriminaci.

Studentů se SVP se týkají stejná omezení v přístupu k vysokoškolskému studiu, jaká platí pro intaktní většinu, tj. pro jedince bez SVP. Selekční kritérium však může být aplikováno záměrně i nezáměrně v souvislosti se zdravotním postižením či znevýhodněním, a tak vzniká diskriminace. Pokud například v průběhu přijímací zkoušky, kterou skládá uchazeč se zrakovým, sluchovým či pohybovým postižením, nejsou zadání testu ve formátu, který uchazeči vyhovuje, nebo pokud nemá uchazeč dostatečný čas apod., je oproti jiným diskriminován. Ovšem zdravotní postižení může mít i opačný efekt – uchazeči se vychází vstříc a je oproti jiným zvýhodněn.

Zastoupení studentů se SVP v terciárním vzdělávání

Co je známo o současné situaci studentů se SVP na terciárním stupni? Výzkumné studie, jejichž záměrem bylo stanovit počty studentů se SVP a jež byly provedeny během posledních dvou dekad, můžeme roztřídit do několika skupin.²⁵ Liší se nasazenými výzkumnými strategiemi, výzkumnými cíli, rozsahem zkoumané populace i geografickým dopadem. Někteří výzkumníci usilovali především o stanovení pokud možno přesného odhadu počtu studentů se SVP na terciárním stupni

²⁴ Průcha 1999.

²⁵ Viz Votava 2006.

a o plošné, obecné popsání jejich situace, zatímco jiní zkoumali jen určité skupiny (např. studenty neslyšící, s poruchami učení ap.).

Odhadnout zastoupení studentů se specifickými nároky v terciárním vzdělávání lze velmi obtížně. Úroveň poznatků se liší podle toho, do jaké míry fungují na vysokých školách systémy podpory, zda jsou uchazeči na existenci SVP dotazováni během podávání přihlášek či v průběhu studia, resp. na dalších okolnostech. Jednotné národní statistiky zpravidla neexistují, jsou neúplné nebo teprve v poslední době začínají vznikat. **Odhady počtu** studentů se specifickými nároky jsou **určovány několika způsoby** – pracuje se s daty o žácích se SVP na nižších stupních vzdělávání,²⁶ vychází se z poznatků o prevalenci nemocí a poruch v populaci věkově typické pro terciární vzdělávání nebo se generalizují zjištění o výskytu studentů se SVP na jednotlivých vysokých školách. Jako užitečný zdroj pro odhad považujeme data ze států, kde je evidence uchazečů a studentů se SVP součástí vzdělávacího systému (například ve fázi přijímacího řízení) a data se získávají pravidelně, existují proto i časové řady. Taková situace je například ve Velké Británii.

O studentech se SVP jsou u nás vedeny statistické záznamy až po vyšší sekundární stupeň.²⁷ Počínaje předškolním vzděláváním až po vyšší sekundární vzdělávání diagnostikují SVP pedagogicko-psychologické poradny a speciálně pedagogická centra. Podle dat Ústavu pro informace ve vzdělávání byly rozpoznány SVP různého typu a závažnosti u přibližně 6 % žáků a studentů (u zhruba 100 tisíc z celkového počtu 1 685 000).²⁸ Na středních školách kolísá podíl žáků se SVP mezi 3 a 4 % všech středoškoláků, přičemž nejvyšší zastoupení dosahují žáci s mentálním postižením a vývojovými poruchami učení a chování. Zastoupení studentů se SVP klesá s rostoucím stupněm vzdělávání, souběžně se i mění struktura postižení.

Tabulka 4-1: Žáci se SVP v sekundárním vzdělávání, ČR²⁹

	2003/04	2004/05	2005/06	2006/07	2007/08	2008/09
Celkem studentů ve středním vzdělávání	576.615	579.505	577.605	576.585	569.267	564.326
Individuálně integrovaní žáci do běžných tříd středních škol	4.003	4.509	4.164	4.502	4.729	5.158
Žáci ve speciálních třídách	16.407	16.340	16.463	16.239	14.638	13.540
Celkem studentů se SVP	20.410	20.849	20.627	20.741	19.367	18.698
Podíl žáků se SVP na populaci všech studentů	3,5 %	3,6 %	3,6 %	3,6 %	3,4 %	3,3 %

²⁶ Informacemi o studentech se SVP na sekundárním stupni začínají například komparační studie v OECD Disability in Higher Education.

²⁷ Včetně vyšších odborných škol.

²⁸ Statistická ročenka školství, výkonové ukazatele, kapitola A, ke školnímu roku 2008/2009, viz www.uiv.cz.

²⁹ Statistické ročenky školství pro jednotlivá období.

Tabulka 4-2: Žáci se SVP v sekundárním vzdělávání podle druhu postižení³⁰

Druh postižení		V % ze všech žáků se SVP
Mentální	10.708	57
Sluchové	523	3
Vady řeči	38	0,2
Zrakové	301	2
Tělesné	770	4
Kombinované	828	4
Lékařská diagnóza autismus	91	0,5
Vývojové poruchy učení	5.439	29
Celkem žáků se SVP	18.698	100

Analogie mezi sekundárním a terciárním stupněm má mnoho slabin – zdaleka ne všichni studenti se SVP na vyšším sekundárním stupni pokračují ve studiu, naopak v terciárním vzdělávání se objevují studenti se získaným postižením nebo s obtížemi, které se projevují až během studia, například jako důsledek vysokých studijních nároků.

V českém kontextu se věnuje pozornost studentům se SVP jednak na jednotlivých fakultách a univerzitách, dále ve výzkumných institucích a nevládních organizacích, které studium podporují. Ze zmíněných iniciativ uveďme například sborník Vzdělávání zdravotně postižených na VŠ,³¹ kapitolu v publikaci Vysokoškolský student v České republice v roce 2005³² nebo publikace odborníků z poradenských pracovišť a kateder speciální pedagogiky českých vysokých škol.³³

Pravděpodobně první pokus plošně zmapovat situaci studentů s postižením na vysokých školách v České republice po roce 1989 a vyhodnotit připravenost škol tyto studenty integrovat provedl Vládní výbor pro zdravotně postižené občany v souladu s opatřením Národního plánu pro vyrovnávání příležitostí pro občany se zdravotním postižením.³⁴ Průzkum proběhl v letech 1999 a 2005. Na základě srovnání byl konstatován pozitivní posun – zpráva Výboru uvádí, že na vysokých školách vznikají specializovaná centra pro studenty s postižením, ubývá bariér a rozšiřuje se počet studijních programů, které se z části nebo zcela věnují přípravě odborníků pro práci s lidmi s postižením. I když proběhlo ještě několik pokusů oslovit plošně instituce a získat komplexní zhodnocení situace, musíme konstatovat, že souhrnné statistické údaje v rámci ČR chybí. Někteří autoři a některé dokumenty³⁵ se však shodují v názoru, že míra participace studentů se SVP na českých vysokých školách se pohybuje mezi 0,15 až 0,45 %, což je výrazně méně než uvádějí publikace zahraniční,³⁶ a také tato hodnota nekoresponduje se zastoupením osob s postižením

³⁰ Statistická ročenka školství, výkonové ukazatele, kapitola D, ke školnímu roku 2008/2009, viz www.uiv.cz.

³¹ Vaverka, Válková 1994.

³² Menclová, Baštová 2005, s. 63.

³³ Viz Švecová 2007.

³⁴ Přehled možností studia 2006.

³⁵ Viz např. Novosad 2008 nebo údaje ve výročních zprávách vysokých škol.

³⁶ Viz například Riddell a Tinklin 2002, Riddell, Weedon a Fuller 2007.

v naší společnosti, které dosahuje kolem 10 % v celé populaci,³⁷ minimálně 2 % ve školní populaci.³⁸

Jak již bylo řečeno, o studentech se SVP na terciární úrovni vzdělávání nemáme v rámci České republiky k dispozici souborné statistické údaje. Částečné odhady lze odvodit na základě informací o počtu osob s různými kategoriemi zdravotního postižení či znevýhodnění ve věkově příslušné skupině. Například Výběrové statistické šetření, které provedl Český statistický úřad, stanovilo počet zdravotně postižených v populaci 15 až 29 let na 2,8 %, což však neobsahuje některé kategorie důležité z pohledu školy, především specifické poruchy učení.³⁹

K odhadu míry participace lze použít dílčí statistiky jednotlivých vysokých škol. Podle publikovaných materiálů studovalo například na Univerzitě Karlově ve všech formách studia k 31. 12. 2008 celkem 48 054 studentů, z nich uvedlo ke stejnému datu postižení 123, což bylo 0,3 % všech zapsaných. Skupina se skládala přibližně z 33 % osob s pohybovým, 37 % se zrakovým, 11 % se sluchovým a 19 % s ostatními typy postižení.⁴⁰ Tento statistický údaj zkresluje realitu, a to ze dvou důvodů.

K dispozici jsou i zahraniční údaje o studentech se SVP ve vysokoškolském vzdělávání. Například ve výzkumu, který provádělo UNESCO na 35 světových univerzitách v letech 1992 až 1999, uvedlo přítomnost studentů se zdravotním postižením jen 23 univerzit, u nich se zastoupení pohybovalo nejčastěji v rozmezí do 0,4 %.⁴¹ Ve Finsku bylo v roce 1999 mezi 130 000 studenty v terciárním vzdělávání 690 osob s postižením, z toho 61 % spadalo do kategorie „jiná postižení“ (například diabetes, poruchy příjmu potravy), 19 % bylo studentů s dětskou mozkovou obrnou, 17 % se zrakovým a 3 % se sluchovým postižením. Nejvíce studentů s postižením studovalo sociální a humanitní obory a právo.⁴²

Jiný pohled reprezentují anglosaské státy, kde bývá zohledňováno širší spektrum SVP, a tím je i větší zastoupení studentů se SVP na školách. Britští autoři obecně upozorňují na rostoucí počty studentů se SVP ve vysokoškolském spektru, ať již v důsledku nových diagnostických postupů, nebo jako dopad inkluzivní vzdělávací politiky. V případové studii, kterou provedli britští výzkumníci, bylo zastoupení stanoveno na 3,8 %, ⁴³ jiná práce popisuje situaci v prvních ročnících univerzit ve Skotsku a Anglii s podobným výsledkem – 3,9 % studentů se SVP.⁴⁴ Musíme zde ještě jednou zopakovat, že se jedná o jiný model, kde jsou zohledněny jak specifické poruchy učení (např. Fullerová uvádí zastoupení dyslektiků ve skupině studentů se SVP až 35 %)⁴⁵, a navíc i mnohá zdravotní znevýhodnění či vnitřní postižení (anglický termín *unseen disability*, který označuje například onemocnění astmatem, diabetem, epilepsií).

³⁷ Votava 2005, Novosad 2008.

³⁸ Vítková 2004.

³⁹ Výběrové šetření zdravotně postižených 2007, viz <http://www.czso.cz/csu/2008edicniplan.nsf/p/3309-08>.

⁴⁰ Informace pro studenty 2009.

⁴¹ Hegarty 1999.

⁴² Poussu-Olli 1999.

⁴³ Borland a James 1999.

⁴⁴ Tinklin, Riddell a Wilson 2004.

⁴⁵ Fullerová 2004.

V hledání příčin rozdílnosti údajů o počtu studentů se SVP v terciárním vzdělávání se prameny rozcházejí. Někteří výzkumníci předpokládají, že rozdíl vypovídá o odlišné přístupnosti vysokých škol a variabilitě ve vzdělávacích politikách, jiní se kloní k názoru, že příčinou jsou nejednotná kritéria aplikovaná v diagnostickém procesu, případně nízké sebevědomí studentů se SVP a jejich malá ochota deklarovat specifické nároky. Hanafinová se spolupracovníky upozornila na rozdíly v zemích historicky i kulturně blízkých, konkrétně v Irsku, kde se poměr studentů se SVP trvale pohybuje pod jedno procento (0,7 % v roce 1994, 0,8 % v roce 2000), a výše popsanou situací ve Velké Británii.

Výzkum systémů podpory studentů se SVP je bohatý v zemích, kde je politická a legislativní podpora nejdále. Často jsou publikovány výstupy případových studií jednotlivých studentů se SVP nebo jednotlivých vysokých škol. Tak například Poussu-Olli⁴⁶ již před deseti lety informovala o situaci ve Finsku, kde oblasti podpory definoval zákon o službách pro osoby s postižením. Ve své práci sestavila dvě případové studie o dvou osobách s dětskou mozkovou obrnou. Jedna z nich studovala vysokou školu na konci sedmdesátých let, druhá po roce 1990, kdy již vstoupil v platnost nový zákon. Je pochopitelné, že v obou případech se lišily překážky, které bylo třeba překonat, i dostupné prostředky. Studie podtrhuje jednu skutečnost typickou pro většinu evropských vzdělávacích systémů – na počátku integračních a inkluzivních snah bylo pionýrské, průkopnické hnutí, které svým úsilím uvolnilo cestu pro další generace studentů s postižením, vstupujících na vysoké školy. Neformální snahy se začaly postupně formalizovat a nabývají institucionální, profesionální formy.

Jiní autoři⁴⁷ provedli kvalitativní šetření na dvou irských vysokých školách. Prostřednictvím poradenských institucí oslovili studenty s postižením. Přihlásilo se 16 osob, které podstoupily skupinová interview. Autoři se zaměřili na aktuální bariéry a obtíže v učení a díky zastoupení dvou institucí provedli i srovnání systémů podpory. Záznamy byly klasifikovány na základě předem popsaných teoretických východisek, například s ohledem na druhy bariér. Výzkum přinesl poznatky o tom, jak vnímají studenti se SVP překážky v univerzitním prostředí. Studie upozorňuje na skutečnost, že **i rozsáhlé systémy podpory nemusí vést k plné inkluzi osob se specifickými nároky** do prostředí školy a do všech učebních aktivit, byť probíhá jejich vzdělávání. Byla také vyslovena otázka, zda se kategoriální přístup, ve kterém se fixní podpora odvozuje od typu postižení, osvědčuje více než individuálně diferenciovaná pomoc. V souladu s jinými prameny⁴⁸ je identifikováno pět širších skupin překážek v participaci na vysokoškolském vzdělávání – bariéry fyzické, bariéry informační, bariéry během přijímání ke studiu, obtíže v akceptaci vady (respektive různé pojetí normality, normy a jejích odchylek) a různá úroveň vědomí o problematice postižení (*levels of awareness*). Situace studentů s postižením je dále komplikována nejen samotnou náročností studia, ale také tím, že skutečnost postižení se stává veřejnou záležitostí. Brzké zveřejnění informací o SVP usnadní přípravu vhodných opatření, na druhou stranu jsou opomíjeny důvody, proč zůstávají někteří studenti raději v anonymitě nebo zveřejnění oddalují. Shevlin,

⁴⁶ Poussu-Olli 1999.

⁴⁷ Shevlin, Kenny a McNeel 2004.

⁴⁸ Borland a James 1999.

Kenny a McNeel⁴⁹ konstatují, že **na počátku zpřístupňování vysokého školství bylo prioritou odstraňování bariér fyzických a zavádění podpůrných opatření pro studenty s viditelným postižením, zatímco v dalších fázích se diskutuje o možnostech rovného přístupu pro další skupiny postižení, včetně studentů znevýhodněných z důvodů sociálního či kulturního původu nebo studentů v krátkodobě obtížné situaci.**

Komplexní výsledky přineslo mezinárodní šetření expertní skupiny OECD⁵⁰, která zpracovala podklady z Kanady, Francie, Velké Británie, Německa a Švýcarska. Využito bylo širokého spektra dat – oficiálních statistik OECD a dalších nadnárodních dokumentů i národních reportů. Do studie bylo zařazeno statistické šetření o zastoupení studentů se SVP a formách poskytované podpory. Druhá rovina studie shromáždila metodou interview se zástupci organizací osob s postižením a s reprezentanty vysokých škol v jednotlivých zemích poznatky o národní politice pro podporu inkluzivního vzdělávání, o opatřeních pro žáky s postižením na středních školách a pro studenty na vysokých školách, o organizaci a financování podpory a osvětových programech pro akademické pracovníky. Třetí rovina doplňuje dvě předcházející – byly sestaveny případové studie jedné vysoké školy z každé země, které podrobně zachytily realitu inkluzivního vzdělávání v lokálním měřítku. Ve výstupech se objevují doporučení, jejichž provedení má zlepšit situaci studentů se SVP. Zdůrazněno má být především ekologické vymezení konceptu postižení, ve kterém znevýhodnění není chápáno jako důsledek vnitřních kvalit jedince, ale jako funkce prostředí. Další doporučení se týkají přijímání legislativy, která by předcházela diskriminaci, a vytvoření jasného postoje škol k otázce rovného přístupu ke studiu, například prostřednictvím institucionální politiky, vnitřních předpisů a jasně definovaných zdrojů podpory včetně finančního zajištění. Z hlediska počtu studentů pak výzkum ukázal, že mezi zeměmi existují v odhadu participace značné rozdíly (Francie a Švýcarsko kolem 0,3 %, Ontario 8,9 %!).

Tuto část studie uzavřeme pohledem na čísla britských oficiálních statistik, která jsou vedena o vysokoškolských studentech se SVP. Již výše byla citovaná data z Velké Británie, kde Statistická agentura vysokého školství (*Higher Education Statistic Agency*) publikuje každoročně ve výkazech data o studentech s postižením. Jak vidíme v tabulce 4-3, míra participace podle posledních údajů z akademického roku 2008/2009 dosahovala průměrně ve všech institucích terciárního vzdělávání 7,2 %. Přitom těch, kteří měli nárok na vyplácení příspěvku pro studenty s postižením, bylo mezi studenty prvních ročníků pouze 4,7 %.

⁴⁹ Shevlin, Kenny a McNeel 2004.

⁵⁰ Disability in Higher Education, 2003.

Tabulka 4-3: Počet studentů se SVP ve Velké Británii v akademickém roce 2008/2009⁵¹

Kategorie studentů	Počet	V %
Specifické poruchy učení	30 415	3,2
Se zrakovým postižením	1 485	0,2
Se sluchovým postižením	3 425	0,4
Vozíčkáři, s pohybovým postižením	2 520	0,3
S duševním postižením	4 270	0,5
Autistické spektrum	855	0,1
Vnitřní postižení (diabetes, epilepsie aj.)	10 995	1,2
Kombinované postižení	6 225	0,7
Jiné postižení	7 605	0,8
Bez postižení	774 840	82,5
Není známo / nebylo zjišťováno	96 310	10,3
Celkem studentů s postižením	67 885	7,2
Celkem studentů	939 035	100

Tabulka 4-4: Počet studentů se SVP ve Velké Británii, kteří byli v akademickém roce 2008/2009 příjemci finančního příspěvku DSA

Obor	Podíl studentů se SVP (v %)
Medicína, stomatologie, veterinární	3,3
Další medicínské obory	4,5
Biologie	4,5
Zemědělství	6,3
Fyzika	5,3
Matematika	2,9
Informatika	4,7
Technické obory	4,9
Architektura	5,7
Sociální studia	5,4
Právo	3,1
Obchod a administrativa	3,3
Masová komunikace	4,3
Jazyky	2,8
Historie a filozofie	5,1
Umění a design	8,3
Vzdělávání	4,4
Jiné	5,3

⁵¹ Převzato z *Higher Education Statistic Agency*, data pro akademický rok 2008/2009, viz www.hesa.ac.uk.

5. METODIKA – POPIS ZPŮSOBU SBĚRU DAT A JEJICH VYHODNOCENÍ

Návrh způsobu zpracování zakázky byl přímo závislý na požadované struktuře. Stěžejní část studie tvoří popis současného stavu na vysokých školách v České republice se zaměřením na studenty se zdravotním postižením a specifickými vzdělávacími potřebami.

Současný stav byl zjišťován pomocí sběru dat na jednotlivých vysokých školách. Informace byly získány následujícím způsobem:

- ✓ dotazník rozeslaný na všechny veřejné a soukromé vysoké školy
- ✓ hloubkové rozhovory na vysokých školách s existujícím centrem podpory
- ✓ analýza výročních zpráv vysokých škol
- ✓ analýza informací veřejně dostupných na internetových stránkách vysokých škol
- ✓ analýza rozvojových projektů realizovaných veřejnými vysokými školami.

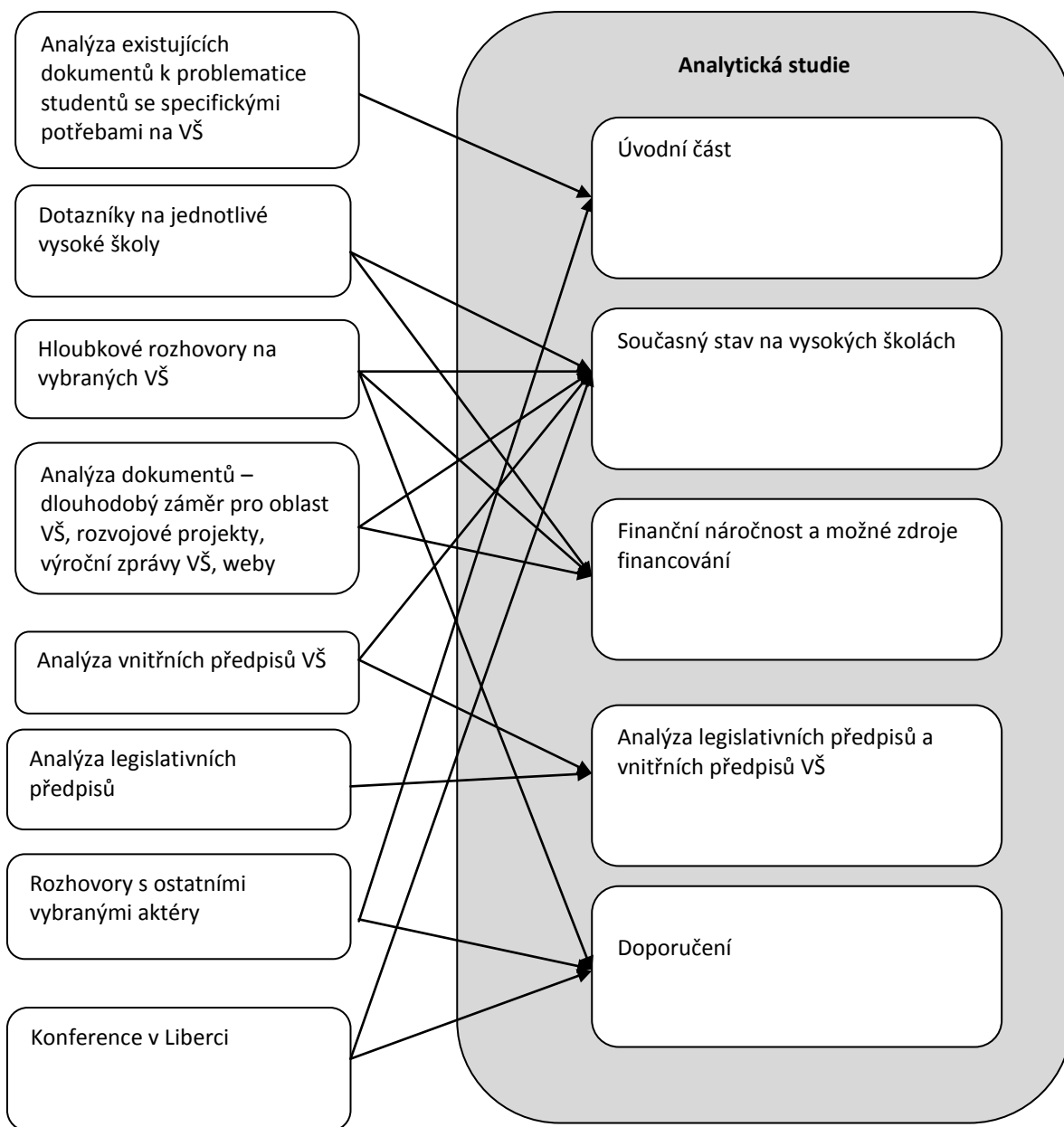
Jako další zdroj informací (především pro doporučující část) sloužila prezentace pracovních výsledků na konferenci *Vysokoškolské studium bez bariér a Handicap 2010* organizované ve dnech 16. a 17. 9. 2010 na Technické univerzitě v Liberci. Prezentaci studie a následné diskusi byl věnován odpolední workshop dne 16.9.

Dotazník byl společně s průvodním dopisem MŠMT rozeslán elektronicky na všechny veřejné a soukromé vysoké školy v průběhu června 2010. Po opakovaném vyzvání bylo k 9. 7. 2010 získáno zpět celkem 51 vyplněných dotazníků – 25 z veřejných vysokých škol a 26 ze soukromých vysokých škol. Pět vysokých škol (z toho jedna veřejná vysoká škola) dotazník nevyplnilo a v e-mailu pouze popsalo situaci studentů se zdravotním postižením a specifickými vzdělávacími potřebami na dané instituci.

V průběhu měsíců července, srpna a září byly realizovány hloubkové rozhovory v „centrech“ vybraných vysokých škol.

- ✓ Česká zemědělská univerzita v Praze
- ✓ České vysoké učení technické v Praze
- ✓ Masarykova univerzita
- ✓ Metropolitní univerzita Praha
- ✓ Ostravská univerzita v Ostravě
- ✓ Technická univerzita v Liberci
- ✓ Univerzita Hradec Králové
- ✓ Univerzita Karlova v Praze
- ✓ Univerzita Palackého v Olomouci
- ✓ Vysoká škola ekonomická v Praze
- ✓ Západočeská univerzita v Plzni

Graficky lze sběr a zpracování dat s vazbou na strukturu výsledného dokumentu znázornit takto:



6. SOUČASNÝ STAV NA VYSOKÝCH ŠKOLÁCH

Pro účely dotazování a statistického zpracování byly po domluvě se zadavatelem stanoveny následující kategorie zdravotního postižení:

- Pohybové postižení/omezení
- Postižení zraku
- Postižení sluchu
- SPU (specifické poruchy učení) / ADHD (Attention Deficit Hyperactivity Disorder – porucha pozornosti s hyperaktivitou)
- Psychiatrické onemocnění (autismus, Aspergerův syndrom, schizofrenie, bipolární afektivní porucha, deprese atd.)
- Poruchy kognitivních funkcí (poruchy myšlení, chápání a komunikace v důsledku poškození CNS)
- Poruchy řeči, resp. komunikace (poruchy plynulosti tempa řeči – koktavost, brebtavost atd.)
- Těžké chronické zdravotní znevýhodnění (kardiaci, astmatici, alergici, diabetici, epileptici aj.)
- Kombinované postižení
- Dlouhodobé zdravotní problémy
- Jiné postižení

Zadavatel i zpracovatel si byli vědomi toho, že pod výše uvedené kategorie zdravotního postižení spadají různé typy a stupně zdravotního postižení, které vyžadují diferenciovanou péči o studenta, a současně mohou reprezentovat rozdílné specifické vzdělávací potřeby. Při interpretaci zjištěných údajů je třeba tuto skutečnost brát v úvahu.

Data byla shromážděna za jednotlivé vysoké školy a jejich fakulty (v případě, že jsou vysoké školy na fakulty členěny), popřípadě za jiné součásti.

Veřejné vysoké školy

Při zpracování dotazníků bylo zjištěno, že některé veřejné vysoké školy z různých důvodů zatím studenty se speciálními vzdělávacími potřebami neevidují. Jedná se o tyto vysoké školy: Akademie výtvarných umění v Praze, Univerzita Jana Evangelisty Purkyně v Ústí nad Labem, Univerzita Pardubice, Veterinární a farmaceutická univerzita Brno, Vysoká škola chemicko-technologická v Praze, Vysoká škola polytechnická Jihlava, Vysoká škola umělecko průmyslová v Praze, Vysoká škola technická a ekonomická v Českých Budějovicích. Některé z nich vzhledem ke specifické studijní náročnosti studium studentů se specifickými vzdělávacími potřebami neumožňují.

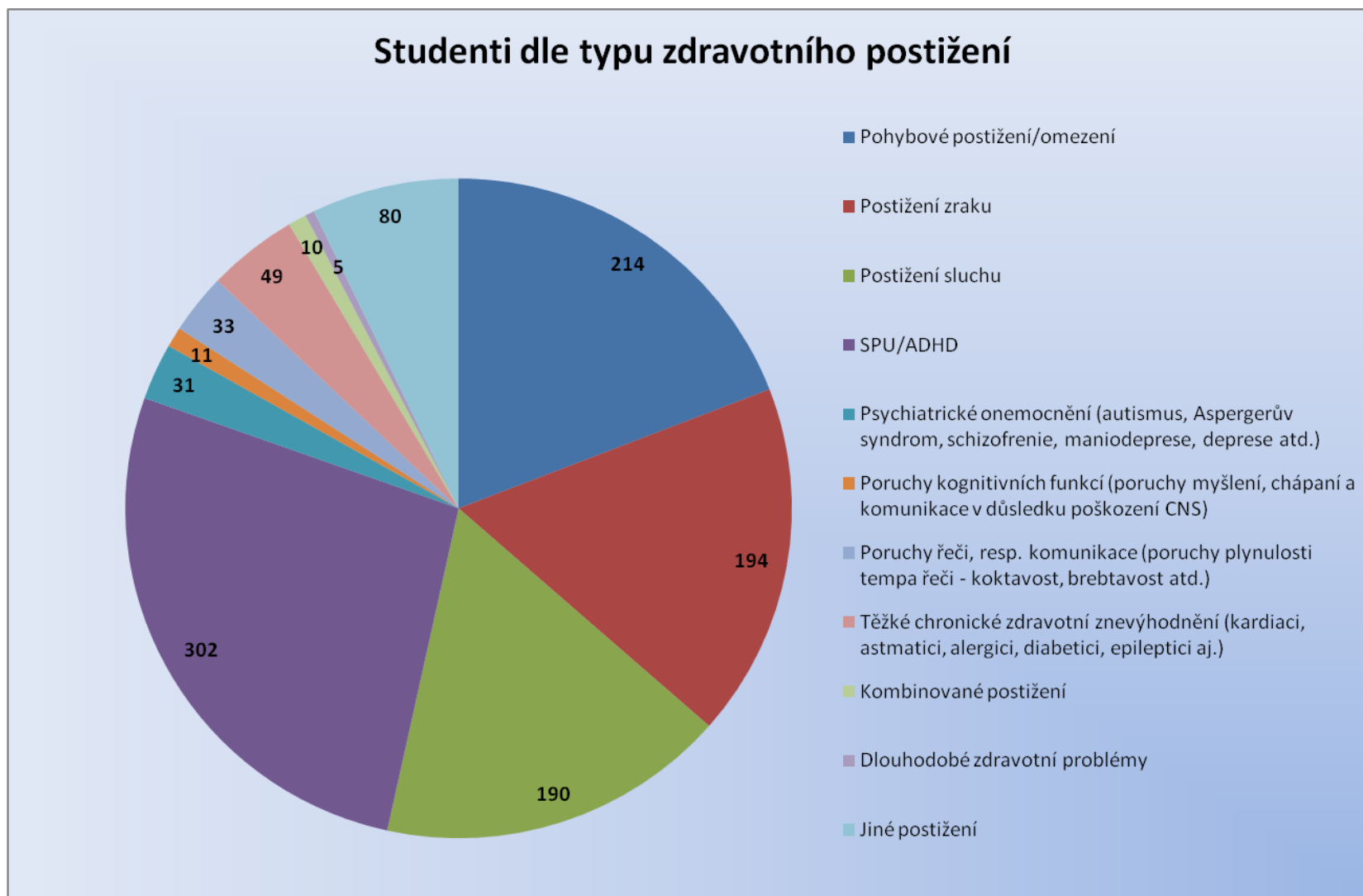
Na základě obdržených dotazníků bylo identifikováno na veřejných vysokých školách **1119 studentů se specifickými vzdělávacími potřebami a zdravotním postižením**, tj. těch, kteří jsou v evidenci příslušných vysokých škol a využívají nabízené služby.

Následující tabulky a grafy obsahují shrnutí za celý zjištěný vzorek – celkové počty studentů dle typu zdravotního postižení (tabulka 6-1, obrázek 6-1), členění dle typu zdravotního postižení na jednotlivých vysokých školách (tabulka 6-2, obrázek 6-2, obrázek 6-3).

Tabulka 6-1: Zastoupení studentů podle typu postižení

Druh postižení	Celkem
Pohybové postižení/omezení	214
Postižení zraku	194
Postižení sluchu	190
SPU/ADHD	302
Psychiatrické onemocnění	31
Poruchy kognitivních funkcí	11
Poruchy řeči, resp. komunikace	33
Těžké chronické zdravotní znevýhodnění	49
Kombinované postižení	10
Dlouhodobé zdravotní problémy	5
Jiné postižení	80
Celkem	1119

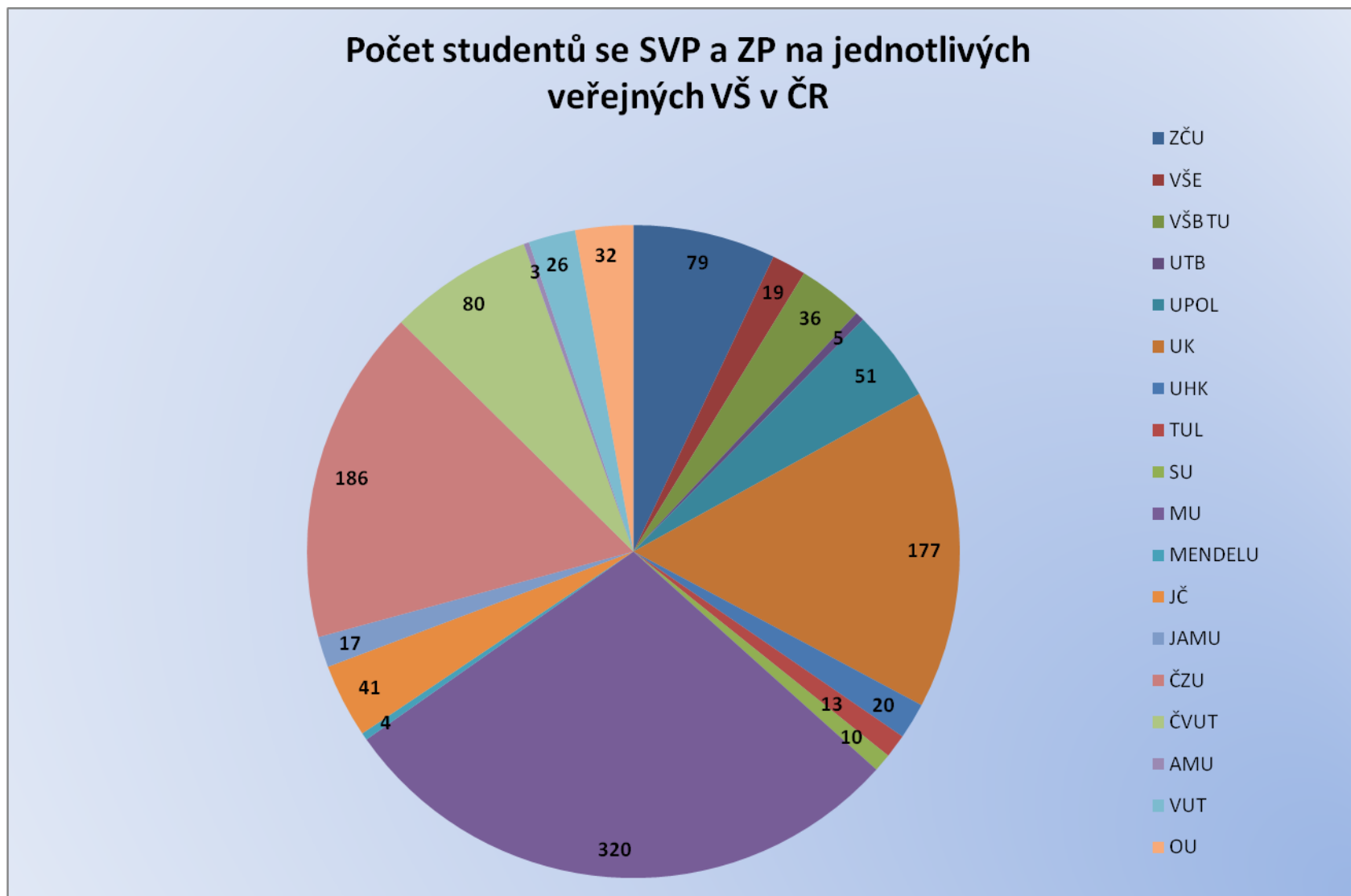
Obrázek 6-1: Studenti dle typu zdravotního postižení



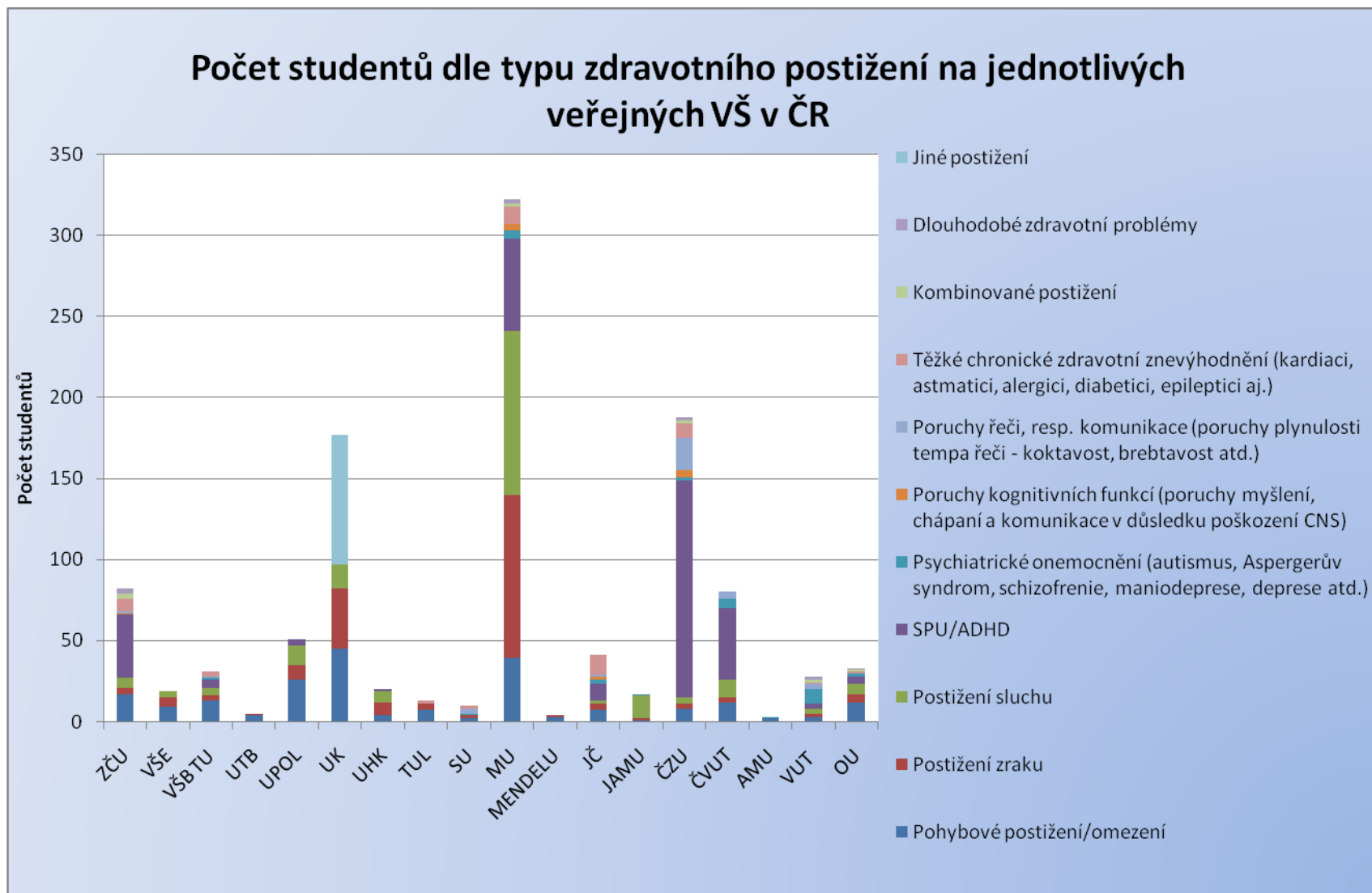
Tabulka 6-2: Členění dle typu zdravotního postižení na jednotlivých vysokých školách

	ZČU	VŠE	VŠB TU	UTB	UPOL	UK	UHK	TUL	SU	MU	MENDELU	JČU	JAMU	ČZU	ČVUT	AMU	VUT	OU
Pohybové postižení/omezení	17	9	13	4	26	45	4	7	2	39	3	7	1	8	12	2	3	12
Postižení zraku	4	6	3	1	9	37	8	4	2	101	1	4	1	3	3		2	5
Postižení sluchu	6	4	5		12	15	7			101		2	14	4	11		3	6
SPU/ADHD	39		5		4		1			57		10		134	44		3	5
Psychiatrické onemocnění (autismus, Aspergerův syndrom, schizofrenie, maniodeprese, deprese atd.)			1						1	5		3	1	2	6	1	9	2
Poruchy kognitivních funkcí (poruchy myšlení, chápání a komunikace v důsledku poškození CNS)	1									4		2		4				
Poruchy řeči, resp. komunikace (poruchy plynulosti tempa řeči – koktavost, brebtavost atd.)	1		1						3			1		20	4		3	
Těžké chronické zdravotní znevýhodnění (kardiaci, astmatici, alergici, diabetici, epileptici aj.)	8		3					2	2	11		12		9			1	1
Kombinované postižení	3									2				2			2	1
Dlouhodobé zdravotní problémy			5															
Jiné postižení						80												
Celkem	79	19	36	5	51	177	20	13	10	320	4	41	17	186	80	3	26	32

Obrázek 6-2: Počet studentů se SVP a ZP na jednotlivých veřejných VŠ v ČR



Obrázek 6-3: Počet studentů dle typu zdravotního postižení na jednotlivých veřejných VŠ v ČR



Na základě dotazníků obdržených od jednotlivých škol bylo dále možné zpracovat přibližné rozdělení studentů se SVP a ZP dle oborového zaměření. Vzhledem k tomu, že data byla k dispozici pouze za jednotlivé fakulty a nikoliv za studijní obory, je nutno brát toto rozdělení pouze jako orientační.

Rozdělení vycházelo ze skupin akreditovaných studijních programů na veřejných a soukromých vysokých školách, tj.:

- ✓ Přírodní vědy a nauky
- ✓ Technické vědy a nauky
- ✓ Zemědělské, lesnické a veterinární vědy a nauky
- ✓ Zdravotnické, lékařské a farmaceutické vědy a nauky
- ✓ Humanitní a společenské vědy a nauky
- ✓ Ekonomické vědy a nauky
- ✓ Právní vědy a nauky
- ✓ Pedagogika, učitelství a sociální péče
- ✓ Obory z oblasti psychologie
- ✓ Vědy a nauky o kultuře a umění

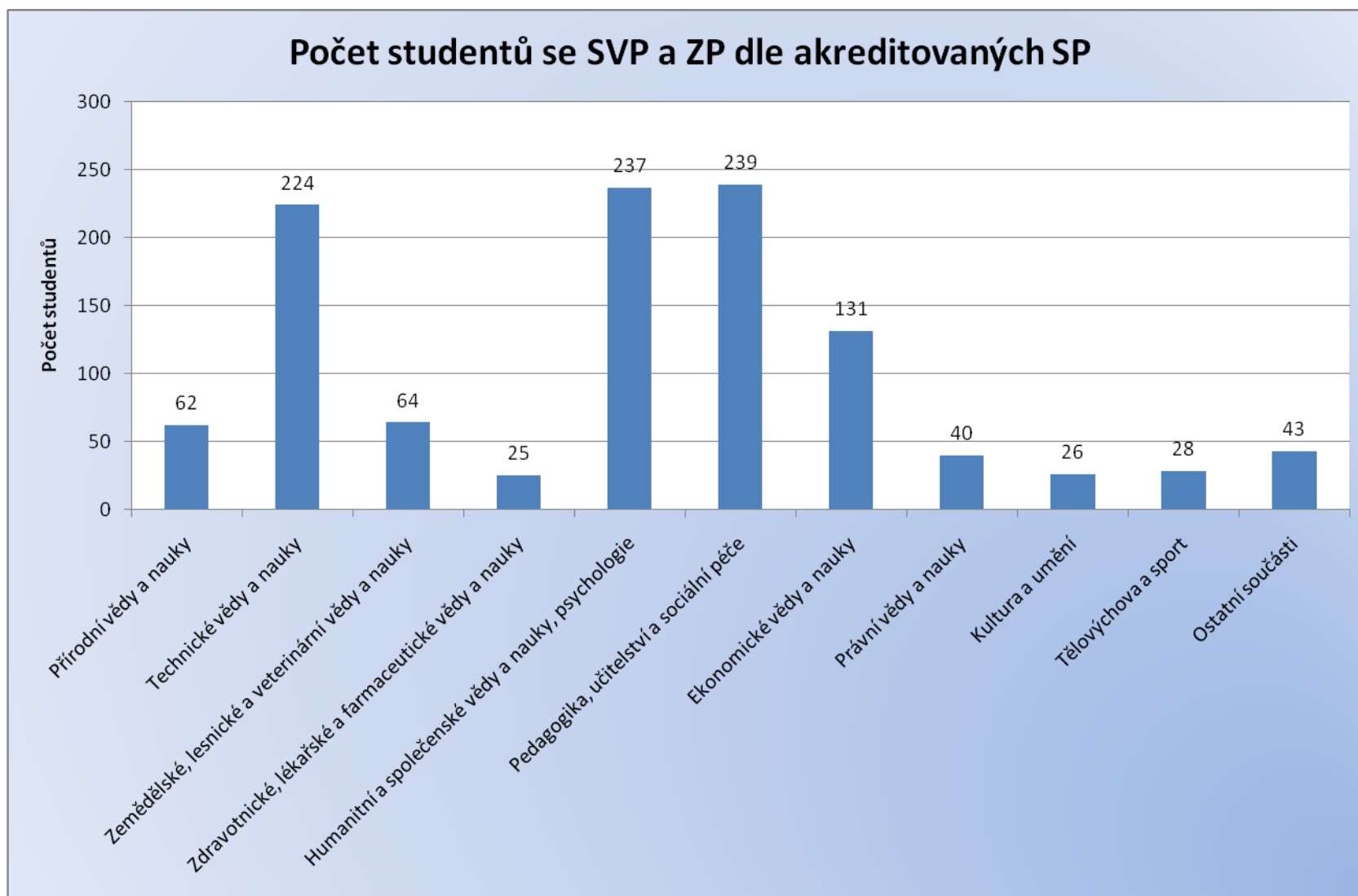
Tyto skupiny byly zjednodušeny tak, že obory z oblasti psychologie byly přiřazeny k humanitním a společenským vědám a naukám. Samostatně byly ponechány obory, které se zabývají tělovýchovou a sportem. Nezařazeni zůstali studenti, kteří byli vykázáni na ostatních součástech vysokých škol bez upřesnění oborového zaměření těchto součástí.

Dále se postupovalo tak, že pod výše uvedené skupiny byly přiřazeny fakulty s ohledem na jejich převažující orientaci a profil. Vzhledem k tomu, že například některé fakulty ze skupin technických věd a nauk obsahují studijní obory spadající pod ekonomické vědy a obory (a jiné příklady), je nutno zopakovat, že toto členění je pouze orientační a slouží k velmi hrubé identifikaci rozložení studentů s různým typem zdravotního postižení napříč studijními obory. Data jsou obsažena v tabulce 6-3 a následujícím grafu.

Tabulka 6-3: Studenti se zdravotním postižením dle studijních oborů

	Přírodní vědy a nauky	Technické vědy a nauky	Zemědělské, lesnické a veterinární vědy a nauky	Zdravotnické, lékařské a farmaceutické vědy a nauky	Humanitní a společenské vědy a nauky, psychologie	Pedagogika, učitelství a sociální péče	Ekonomické vědy a nauky	Právní vědy a nauky	Kultura a umění	Tělovýchova a sport	Ostatní součásti	Celkem
Pohybové postižení/omezení	10	35	3	1	60	47	30	8	4	15	1	214
Postižení zraku	5	27	1	5	54	67	18	14	2	1		194
Postižení sluchu	13	40	2	5	26	65	13	5	14	7		190
SPU/ADHD	27	88	53	3	13	32	44	5	4	5	28	302
Psychiatrické onemocnění (autismus, Aspergerův syndrom, schizofrenie, maniodeprese, deprese atd.)	3	12			3	5	6		2			31
Poruchy kognitivních funkcí (poruchy myšlení, chápání a komunikace v důsledku poškození CNS)	1	2	1		1	4	1	1				11
Poruchy řeči, resp. komunikace (poruchy plynulosti tempa řeči – koktavost, brebtavost atd.)	1	10	1			1	8				12	33
Těžké chronické zdravotní znevýhodnění (kardiaci, astmatici, alergici, diabetici, epileptici aj.)	1	5	2	11	6	12	5	5			2	49
Kombinované postižení		3	1		1	3	1	1				10
Dlouhodobé zdravotní problémy							5					5
Jiné postižení	1	2			73	3		1				80
Celkem	62	224	64	25	237	239	131	40	26	28	43	1119

Obrázek 6-4: Počet studentů se SVP a ZP dle akreditovaných SP



Následující tabulka shrnuje základní údaje o tom, jakým způsobem je zabezpečeno či řešeno studium studentů se SVP a ZP na veřejných vysokých školách v ČR.

U sloupečku bezbariérový přístup je nutno poznamenat, že na většině vysokých škol jsou přístupy spíše částečné a často neúplné. Zaškrtnutí políčka tedy znamená, že škola sama prohlašuje, že má bezbariérový přístup.

Podobně u služeb pro studenty – vysoká škola prohlašuje, že studentům se SVP a ZP poskytuje služby, přičemž není hodnocena kvalita těchto služeb. U centra podpory je uvedeno, zda slouží pouze některým fakultám, či zda se jedná o pracoviště celouniverzitní. Ve sloupečku „předpisy“ je uvedeno to, zda je problematika studentů se SVP a ZP nějakým způsobem zachycena v písemné formě – jako předpis, metodika atd.

Tabulka 6-4: Situace na VŠ v oblasti studentů se SVP a ZP

VEŘEJNÉ VYSOKÉ ŠKOLY	Evidence studentů se SVP a ZP	Bezbariérový přístup	Služby pro studenty	Centrum podpory	Předpisy
AMU v Praze	√	√			
AVU v Praze		√			
ČVUT v Praze	√	√	√	√	√
ČZU v Praze	√	√	√	pro všechny fakulty	
JAMU v Brně	√		√		√
JU v Českých Budějovicích	√	√	√		
Masarykova univerzita	√	√	√	samostatné univerzitní pracoviště	√
Mendelova univerzita v Brně	pouze Provozně ekonomická fakulta	√			
OU v Ostravě	√	postupné budování	√	pro všechny fakulty	√
SU v Opavě	√	√			
TU v Liberci	√	√	√	celouniverzitní	
UJEP v Ústí nad Labem		√	√		
UK v Praze	√	√	√	celouniverzitní	√
Univerzita Hradec Králové	√	√	√	celouniverzitní	
Univerzita Pardubice		√	√		
Univerzita Palackého Olomouc	√	√	√	celouniverzitní	
UTB Zlín	√	√	√	celouniverzitní	
VFU Brno					
VŠB-TU Ostrava	√	√	√	pro některé fakulty	√
VŠE v Praze	√	√	√	celouniverzitní	
VŠCHT v Praze		√			
VŠP Jihlava					
VŠTE v Českých Budějovicích					
VŠUP v Praze		√			
VUT v Brně		√		pro některé fakulty	√
ZČU v Plzni	√	√	√	celouniverzitní	√

Soukromé vysoké školy

V rámci dotazníkového šetření bylo kromě veřejných vysokých škol osloveno celkem 44 českých soukromých vysokých škol. Celkem na dotazník reagovalo 33 soukromých vysokých škol, z toho 8 škol odpovědělo, ale dotazník nevyplnilo vzhledem k tomu, že sledovaný typ studentů (se SVP a ZP) nemají. Vyplněné dotazníky zpět poslalo celkem 26 škol (Tabulka 6-5). V následujícím textu jsou u každé soukromé vysoké školy uvedeny stručné informace vyplývající z dotazníkového šetření včetně krátkého hodnocení webových stránek, v rámci něhož bylo také zjišťováno, jak reaguje internetový vyhledávač školy na slova „postižení“, „hendikep“ („handicap“), „speciální potřeby“ a „poruchy učení“.

Tabulka 6-5: Obdržené dotazníky od soukromých VŠ

1	Evropský polytechnický institut, s.r.o.
2	Vysoká škola finanční a správní, o.p.s.
3	Vysoká škola Karlovy Vary, o.p.s.
4	Škoda Auto a.s. Vysoká škola
5	Literární akademie (Soukromá vysoká škola J. Škvoreckého), s.r.o.
6	Vysoká škola cestovního ruchu, hotelnictví a lázeňství, s.r.o.
7	Soukromá vysoká škola ekonomických studií, s.r.o.
8	Metropolitní univerzita Praha, o.p.s.
9	Univerzita Jana Amose Komenského Praha s.r.o.
10	University of New York in Prague, s.r.o.
11	Vysoká škola manažerské informatiky a ekonomiky, a.s.
12	Vysoká škola mezinárodních a veřejných vztahů Praha, o.p.s.
13	Vysoká škola evropských a regionálních studií, o.p.s.
14	Rašínova vysoká škola s.r.o.
15	Vysoká škola logistiky o.p.s.
16	Filmová akademie Miroslava Ondříčka v Písku, o.p.s.
17	Vysoká škola regionálního rozvoje, s.r.o.
18	Vysoká škola zdravotnická, o.p.s.
19	B.I.B.S., a.s.
20	Moravská vysoká škola Olomouc, o.p.s.
21	Vysoká škola obchodní a hotelová s.r.o.
22	Unicorn College s.r.o.
23	Vysoká škola sociálně správní, Institut celoživotního vzdělávání Havířov, o.p.s.
24	Vysoká škola cestovního ruchu a teritoriálních studií v Praze, spol. s r.o.
25	Akcent College s.r.o.
26	Vysoká škola tělesné výchovy a sportu Palestra, s.r.o.

Dle obdržených odpovědí je na soukromých vysokých školách, které na zasláný dotazník odpověděly, evidováno **144 studentů se SVP a ZP**. Rozložení dle typu zdravotního postižení a škol je uvedeno v následující tabulce.

Tabulka 6-6: Rozložení dle typu zdravotního postižení a škol

	Pohybové postižení/omezení	Postižení zraku	Postižení sluchu	SPU/ADHD	Psychiatrické onemocnění	Poruchy kognitivních funkcí	Poruchy řeči, resp. komunikace	Těžké chronické zdravotní znevýhodnění	Vícečetné postižení	Celkem
Akcent College				1						1
B.I.B.S.										
EPI	3									3
Filmová akademie Miroslava Ondříčka v Písku										
Literární akademie		1								1
Moravská vysoká škola Olomouc										
Rašínova vysoká škola		1								1
Soukromá vysoká škola ekonomických studií										
Škoda Auto VŠ	1									1
UJAK	9	5	5	17			5	13		54
Unicorn College										
University of New York in Prague										
VŠ cestovního ruchu a teritoriálních studií v Praze										
VŠ sociálně správní, Institut celoživotního vzdělávání Havířov	2									2
VŠ Karlovy Vary								1		1
VŠ manažerské informatiky a ekonomiky										
VŠ mezinárodních a veřejných vztahů Praha	1			1						2
VŠ regionálního rozvoje										
VŠ zdravotnická										
VŠ cestovního ruchu, hotelnictví a lázeňství,										
VŠ evropských a regionálních studií	2									2
VŠ obchodní a hotelová										
Vysoká škola logistiky	2				1		2			5
VŠ tělesné výchovy a sportu Palestra										
Metropolitní univerzita Praha	71									71
VŠFS										
Celkem	91	7	5	19	1		7	14		144

EVROPSKÝ POLYTECHNICKÝ INSTITUT, S.R.O.

Součástí strategie vysoké školy je oblast uchazečů a studentů se SVP. Škola nemá vypracován žádný standard pro tuto oblast. Na škole existuje call centrum pro uchazeče a škola umožňuje prodloužení času na testy nebo přípravu na zkoušení pro studenty se SVP nebo také studijní a jiné druhy asistence (např. doprovod, podávání předmětů). Technická podpora pro studenty s pohybovým postižením je zajištěna na detašovaném pracovišti EPI, s.r.o v Hodoníně. Škola umožňuje studentům se SP studovat za nulové školné. Studijními asistenty na škole jsou ve dvou případech spolužáci studentů a v jednom případě externista, který je placený studentem. Škola v současné době eviduje 3 studenty (Bc.) s pohybovým postižením. Na škole neexistuje centrum podpory takových studentů. Na webových stránkách školy <http://www.czechuniversity.com/> nebyly nalezeny žádné informace určené studentům se SVP. Webové stránky neobsahují internetový vyhledávač.

VYSOKÁ ŠKOLA FINANČNÍ A SPRÁVNÍ, O.P.S.

Součástí strategie školy je oblast uchazečů a studentů se specifickými vzdělávacími potřebami – tělesně a zdravotně handicapovaní, děti z dětských domovů a náhradní rodinné péče. Škola má vypracovaný standard – rozhodnutí rektorky pro přijímání těchto studentů. Upravené přijímací řízení mají uchazeči možnost využít v Informačním centru Praha a Most. Pro uchazeče a studenty škola poskytuje poradenství. Je schopna poskytnout podporu studentům s pohybovým postižením, včetně možnosti ubytování na kolejích a speciálního stipendia – studium je pak zcela zdarma. Studijními asistenty jsou zaměstnanci školy a dobrovolníci z řad studentů či kamarádi. Škola má centrum podpory studentů se SVP (Informační centrum VŠFS, počet pracovníků na plný úvazek – 3) a v současnosti zde studují 3 studenti s pohybovým postižením či omezením (2 Bc., 1 Mgr.). Na webových stránkách školy <http://www.vsfs.cz/> nebyly nalezeny žádné informace určené studentům se SVP. Internetový vyhledávač reagoval na následující slova a slovní spojení – postižení: 1 položka, hendikep (handicap): 20 položek, speciální potřeby: 0 položek, poruchy učení: 0 položek.

VYSOKÁ ŠKOLA KARLOVY VARY, O.P.S.

Škola nemá vypracovanou strategii ani žádnou metodiku pro oblast uchazečů a studentů se SVP. Umožňuje například prodloužení času na testy / přípravu na zkoušení studentům se SVP nebo bezplatné prodloužení zkuškového období. Na škole neexistuje centrum podpory, ale oblast je řešena přímo pedagogy VŠ individuálním přístupem. Škola eviduje jednoho studenta se SVP (Bc.). Na webových stránkách školy <http://www.vskv.cz/> nebyly nalezeny žádné informace určené studentům se SVP. Webové stránky neobsahují internetový vyhledávač.

ŠKODA AUTO A.S. VYSOKÁ ŠKOLA

Vysoká škola nemá vypracovanou strategii ani žádný standard pro oblast uchazečů a studentů se SVP. Studijní asistenti jsou z řad spolužáků studentů. Škola má bezbariérový areál, včetně přístupných knihoven, speciálních studoven a menzy. Centrum podpory studentů se SVP na škole neexistuje a v současnosti je evidován pouze jeden student se SVP (Bc.). Na webových stránkách školy <http://www.savs.cz/> nebyly nalezeny žádné informace určené studentům se SVP.

Internetový vyhledávač reagoval na následující slova a slovní spojení – postižení: 2 položky, hendikep (handicap): 0 položek, speciální potřeby: 0 položek, poruchy učení: 0 položek.

LITERÁRNÍ AKADEMIE (SOUKROMÁ VYSOKÁ ŠKOLA J. ŠKVORECKÉHO), S.R.O.

Škola nemá vypracovanou strategii ani žádný standard pro oblast uchazečů a studentů se SVP – ke studentům se specifickými vzdělávacími potřebami přistupuje individuálně. Jedná se o maximálně 1 až 2 studenty z celkového počtu studentů (280). Škola poskytuje poradenství pro uchazeče, individuální komunikaci s vyučujícími a umožňuje prodloužení času na testy nebo přípravu na zkoušení pro studenty se SVP. Poskytuje speciální stipendia ve spolupráci s jinými organizacemi a také snížené školné. Studijními asistenty jsou spolužáci studentů. Na škole neexistuje centrum podpory studentů se SVP, vše je řešeno individuálně. Škola v současnosti eviduje jednoho studenta (Mgr.) se zrakovým postižením. Na webových stránkách školy <http://www.literarniakademie.cz/> nebyly nalezeny žádné informace určené studentům se SVP. Internetový vyhledávač reagoval na slova a slovní spojení „postižení“, „hendikep“ („handicap“), „speciální potřeby“ a „poruchy učení“ ve všech případech vyhledáním 0 položek.

VYSOKÁ ŠKOLA CESTOVNÍHO RUCHU, HOTELNICTVÍ A LÁZEŇSTVÍ, S.R.O.

Škola vzhledem ke svému zaměření nemá vypracovanou strategii ani žádný standard pro oblast uchazečů a studentů se SVP. Po dobu existence školy nebyl ani žádný zájem uchazečů se specifickými vzdělávacími potřebami zaznamenán. Přijímací řízení sestává v současnosti pouze z motivačního přijímacího pohovoru ke studiu. Na webových stránkách školy <http://www.vscrhl.cz/> nebyly nalezeny žádné informace určené studentům se SVP. Webové stránky neobsahují internetový vyhledávač.

SOUKROMÁ VYSOKÁ ŠKOLA EKONOMICKÝCH STUDIÍ, S.R.O.

Vysoká škola nemá vypracovanou strategii ani směrnici pro oblast uchazečů a studentů se SVP, ale je připravena se studentům se SVP věnovat individuálně. Přijímací řízení probíhá formou pohovoru, který je individualizován dle specifických potřeb uchazeče. V Krizovém centru SVŠES je poskytováno poradenství pro uchazeče, studenty i akademické pracovníky. Komunikace s vyučujícími probíhá formou e-mailu nebo LMS Moodle. Pro studenty s pohybovým postižením jsou připraveny elektronické pomůcky a e-learningové kurzy. Škola nemá centrum podpory studentů se SVP a v současnosti neeviduje žádného takového studenta. Na webových stránkách školy <http://www.svses.cz/> nebyly nalezeny žádné informace určené studentům se SVP. Internetový vyhledávač reagoval na následující slova a slovní spojení – postižení: 47 položek, hendikep (handicap): 3 položky, speciální potřeby: 0 položek, poruchy učení: 1 položka.

METROPOLITNÍ UNIVERZITA PRAHA, O.P.S.

Škola dlouhodobě realizuje program „Pomoc pomoci studentům se zdravotním postižením“ – „Škola bez bariér“ a problematika je řešena v podmínkách pro přijímací řízení a přijetí na MUP. Oblast je také řešena ve Statutu MUP a v dalších materiálech. Škola umožňuje upravené přijímací řízení v centru podpory a komunikace je přizpůsobena druhu postižení (verbální, písemné, prodloužení časového limitu, příp. pomoc asistenta). Škola má centrum podpory uchazečů a studentů se SVP (Denní centrum MUP, 4 pracovníci na plný úvazek) a poskytuje mnoho služeb

v této oblasti – poradenství atd. Nabízí bezbariérovost budov, zajišťuje asistenci, ubytování, doprovod do knihovny apod. Umožňuje celé studium zdarma všem studentům s handicapem. Aktuálně na MUP studuje 71 studentů s pohybovým postižením či omezením (50 Bc., 20 Mgr. a 1 Ph.D.). Více viz kartu VŠ.

UNIVERZITA JANA AMOSE KOMENSKÉHO PRAHA S.R.O.

Vysoká škola má vypracovanou strategii pro oblast uchazečů a studentů se SVP. Škola má akreditovaný bakalářský i magisterský obor Speciální pedagogika, který se problematikou člověka s postižením či speciálními vzdělávacími potřebami zabývá. Má vytvořeno Akademické poradenské centrum – nejen pro studenty se SVP, které zabezpečuje činnost v těchto oblastech: studijní a profesní poradenství pro uchazeče, studenty a absolventy (nejen pro studenty se SVP); pomoc při adaptaci na vysokoškolské studium (nejen pro studenty se SVP); poradenství pro studenty se SVP; služby osobní asistence; logopedická prevence a intervence; tlumočení do znakového jazyka a artikulační tlumočení. Další informace viz kartu VŠ.

UNIVERSITY OF NEW YORK IN PRAGUE, S.R.O.

Vysoká škola nemá vypracovanou strategii ani směrnici pro oblast uchazečů a studentů se SVP. Studenti s poruchami učení (např. dyslexie) mají možnost využít upravené přijímací řízení – více času na písemnou zkoušku. Vyučující po dohodě mohou být studentům k dispozici i mimo vyučování a konzultační hodiny. Department of Student Affairs pomáhá studentům při hledání vhodného ubytování. Na škole studuje určitý počet studentů s nějakým psychickým onemocněním, ale kvůli důvěrnosti těchto informací tato čísla škola neposkytuje. Škola má celouniverzitní centrum podpory uchazečů a studentů se SVP – Counselling Center – spadající pod Department of Psychology. V centru pracuje jeden pracovník na celý úvazek, jeden na částečný a tři externí pracovníci (celkem 5). Uchazeči nemají možnost podat prostřednictvím centra podpory přihlášku ke studiu. Na webových stránkách školy <http://www.unyp.cz/> nebyly nalezeny prakticky žádné informace určené studentům se SVP. Byl nalezen pouze odkaz na výše zmíněné centrum podpory <http://www.unyp.cz/counseling-centre> a kontaktní osoba. Pro studenty se SVP zde není dohledatelná nabídka služeb. Internetový vyhledávač reagoval na slova a slovní spojení „postižení“, „hendikep“ („handicap“), „speciální potřeby“ a „poruchy učení“ ve všech případech vyhledáním 0 položek.

VYSOKÁ ŠKOLA MANAŽERSKÉ INFORMATIKY A EKONOMIKY, A.S.

Škola nemá vypracovanou strategii ani směrnici pro oblast uchazečů a studentů se SVP. Uchazeči mohou využít upravené přijímací řízení. Centrum podpory uchazečů a studentů se SVP škola nemá a studentům se věnuje dle svých možností. Na webových stránkách školy <http://www.vsmie.cz/> nebyly nalezeny žádné informace určené studentům se SVP. Internetový vyhledávač reagoval na slova a slovní spojení „postižení“, „hendikep“ („handicap“), „speciální potřeby“ a „poruchy učení“ ve všech případech vyhledáním 0 položek.

VYSOKÁ ŠKOLA MEZINÁRODNÍCH A VEŘEJNÝCH VZTAHŮ PRAHA, O.P.S.

Škola nemá vypracovanou strategii ani směrnici pro oblast uchazečů a studentů se SVP, ani neposkytuje uchazečům upravené přijímací řízení. Komunikace s vyučujícími probíhají

individuálně, konzultace navíc apod., komunikace mailem. Prodloužení času na testy / přípravu na zkoušení probíhá také individuálně, o délce rozhoduje vyučující. Asistenční služby jsou v kompetenci spolužáků studentů, včetně přepisování a zapisování přednášek. Centrum podpory uchazečů a studentů se SVP škola nemá, vše se řeší individuálně (ředitelka školy + studijní oddělení). Organizačně je oblast řešena individuálním vzdělávacím plánem, kombinovaným studiem a e-learningem. V současné době na škole studují dva studenti se SVP (Bc.). Na webových stránkách školy <http://www.vip-vs.cz> nebyly nalezeny žádné informace určené studentům se SVP. Internetový vyhledávač reagoval na následující slova a slovní spojení – postižení: 1 položka, hendikep (handicap): 0 položek, speciální potřeby: 0 položek, poruchy učení: 0 položek.

VYSOKÁ ŠKOLA EVROPSKÝCH A REGIONÁLNÍCH STUDIÍ, O.P.S.

Škola má vypracovanou strategii pro oblast uchazečů a studentů se SVP. Škola má přístupné bezbariérové učebny včetně příslušenství a poradenství zajišťuje studijní oddělení. V současnosti zde studují dva studenti se SVP (Bc.). Na webových stránkách školy <http://www.vusers.cz/> nebyly nalezeny žádné informace určené studentům se SVP. Webové stránky neobsahují internetový vyhledávač.

RAŠÍNOVA VYSOKÁ ŠKOLA, S.R.O.

Vysoká škola nemá vypracovanou strategii, ale je připravena studentům se SVP poskytnout vzdělání a je na to vybavena – bezbariérový přístup atd. V současné době se připravuje interní směrnice pro vzdělávání studentů se specifickými poruchami učení – dyslektik, dysgrafik. Škola nenabízí upravené přijímací řízení – přijetí je na základě přijímacího pohovoru. Pro studenty se SVP nabízí individuální konzultace s vyučujícími. Prodloužení času na testy nebo přípravu na zkoušení je připravováno v souvislosti s novou směrnicí. Připravuje se technické zajištění podpory, studijní a další asistence pro zrakově postižené v souvislosti s přijímáním nové nevidomé studentky. Bude zajištěna také podpora studentů se SVP mimo výuku. Studijní asistenti budou zajištěni z řad zaměstnanců školy. Škola má zajištěn bezbariérový přístup do všech prostor školy, včetně knihoven a kolejí. Škola má v evidenci jednoho studenta se SVP (Bc.) a právě provádí analýzu studentů se SPU/ADHD. Škola nemá centrum podpory takových studentů. Na webových stránkách školy <http://www.ravys.cz/> nebyly nalezeny žádné informace určené studentům se SVP. Internetový vyhledávač reagoval na následující slova a slovní spojení – postižení: 1 položka, hendikep (handicap): 0 položek, speciální potřeby: 0 položek, poruchy učení: 0 položek.

VYSOKÁ ŠKOLA LOGISTIKY O.P.S.

V rámci přípravy dlouhodobé strategie Vysoké školy logistiky jsou rozpracovávány postupy pro zajištění vzdělávacího procesu studentů s určitými typy postižení. Škola má aktuálně zajištěný plně bezbariérový přístup, který umožňuje pohyb studentů s pohybovým postižením, včetně přístupné knihovny a kolejí. V současnosti studuje na škole 5 studentů se SVP (Bc.). Na webových stránkách školy <http://www.vslg.cz/> nebyly nalezeny žádné informace určené studentům se SVP. Internetový vyhledávač reagoval na slova a slovní spojení „postižení“, „hendikep“ („handicap“), „speciální potřeby“ a „poruchy učení“ ve všech případech vyhledáním 0 položek.

FILMOVÁ AKADEMIE MIROSLAVA ONDŘÍČKA V PÍSKU, O.P.S.

Součástí strategie vysoké školy je oblast uchazečů a studentů se SVP – ke studiu jsou přijímáni částečně sluchově postižení uchazeči na obor Animovaná tvorba. K uchazečům se SVP je v rámci přijímacího řízení přistupováno individuálně. Komunikace s vyučujícími je řešena formou individuálních konzultací a je umožněno prodloužení času na testy nebo přípravu na zkoušení. Na škole neexistuje centrum podpory studentů se SVP – řeší se individuálně vedoucím pedagogem oboru Animovaná tvorba. Škola neuvádí žádný přesný počet studentů se SVP, kteří na škole v současné době studují. Na webových stránkách školy <http://filmovka.cz/famo/> nebyly nalezeny žádné informace určené studentům se SVP. Webové stránky neobsahují internetový vyhledávač.

VYSOKÁ ŠKOLA REGIONÁLNÍHO ROZVOJE, S.R.O.

Škola nemá vypracovanou strategii ani žádný standard pro oblast uchazečů a studentů se SVP. Nabízí upravené přijímací řízení, jehož podmínky lze upravit podle konkrétních podmínek. V současnosti na škole nestuduje žádný student se SVP – v případě potřeby budou dohodnuty individuální podmínky dle potřeb uchazeče či studenta. Na webových stránkách školy <http://www.vsrr.cz/> nebyly nalezeny žádné informace určené studentům se SVP. Webové stránky neobsahují internetový vyhledávač.

VYSOKÁ ŠKOLA ZDRAVOTNICKÁ, O.P.S.

Škola nemá vypracovanou strategii ani metodiku pro oblast uchazečů a studentů se SVP. Studenti jsou přijímáni také na základě potvrzení lékaře, že jejich zdravotní stav splňuje zdravotní kritéria stanovená pro studium a výkon povolání (pracovní pozice), v souladu s platnou legislativou. Škola má částečný bezbariérový přístup také pro veřejnost, včetně podpory zrakově postižených (popisky v Braillově písmu) a sluchově postižených (instalované indukční smyčky). Ve škole je veřejná knihovna se specializovaným knižním fondem. Škola nemá centrum podpory studentů se SVP. Zdravotní kritéria uvedená v legislativě neumožňují přijímání sledované kohorty do kvalifikačního studia pro zdravotnické pracovníky, proto škola takové studenty nemá. Na webových stránkách školy <http://www.vszdrav.cz/> nebyly nalezeny žádné informace určené studentům se SVP. Internetový vyhledávač reagoval na následující slova a slovní spojení – postižení: 1 položka, hendikep (handicap): 0 položek, speciální potřeby: 0 položek, poruchy učení: 0 položek.

B.I.B.S., A.S. BRNO INTERNATIONAL BUSINESS SCHOOL

Škola nemá vypracovanou strategii ani žádný standard pro oblast uchazečů a studentů se SVP, nicméně v případě potřeby je schopna na některé specifické požadavky pružně reagovat. Komunikace s lektory je možná formou e-konzultací. Na škole není vypsáno klasické zkouškové období – studenti si sami určují, jak dlouhý čas potřebují na přípravu, a na zkoušky se mohou dostavovat v průběhu celého akademického roku. Studium je na škole koncipováno jako distanční (kombinované), studenti nemají povinnost účastnit se přednášek a je možné, aby veškerá komunikace probíhala elektronickou formou. Vzdělání je tedy přístupné i studentům se specifickými potřebami. Některé výukové prostory jsou bezbariérové. Škola v současné době neeviduje žádného studenta se SVP a nemá centrum podpory takových studentů. Na webových stránkách školy <http://www.bibs.cz/> nebyly nalezeny žádné informace určené studentům se SVP.

Internetový vyhledávač reagoval na následující slova a slovní spojení – postižení: 0 položek, hendikep (handicap): 3 položky, speciální potřeby: 0 položek, poruchy učení: 0 položek.

MORAVSKÁ VYSOKÁ ŠKOLA OLOMOUC, O.P.S.

Škola je v rámci své strategie – vzdělávat manažery pro region a malé a střední podniky – otevřena všem skupinám uchazečů. Do současné doby žádný student se SVP o studium nežádal ani neabsolvoval. Nemá vypracován žádný standard, nicméně je v případě zájmu otevřena individuálnímu přístupu k uchazečům a studentům se SVP. Škola poskytuje poradenství pro uchazeče a studenty a umožňuje prodloužení času na testy nebo přípravu na zkoušení. Pro studenty se sluchovým postižením nabízí přednášky v písemných prezentacích. Má upravené vstupy a přístupy do budov a přístupné knihovny v přízemí školy. Škola v současné době neeviduje žádného studenta se SVP a nemá centrum podpory takových studentů. Na webových stránkách školy <http://www.mvso.cz/> nebyly nalezeny žádné informace určené studentům se SVP. Internetový vyhledávač reagoval na následující slova a slovní spojení – postižení: 2 položky, hendikep (handicap): 1 položka, speciální potřeby: 0 položek, poruchy učení: 0 položek.

VYSOKÁ ŠKOLA OBCHODNÍ A HOTELOVÁ S.R.O.

Škola nemá vypracovanou strategii ani metodiku pro oblast uchazečů a studentů se SVP, ale je schopna flexibilně reagovat – má bezbariérový přístup do učeben i na studijní oddělení. Škola přijímá uchazeče bez přijímacího řízení. Nabízí poradenství pro uchazeče, studenty i zaměstnance dle potřeby. Je schopna zajistit technickou podporu pro pohybově postižené studenty či podpořit studenta se SVP mimo výuku – doprovod do knihovny a jiné aktivity volně související s výukou. Škola má celkem 320 studentů – studenty se SVP zatím nemá. Na webových stránkách školy <http://www.hotskolabrno.cz/> nebyly nalezeny žádné informace určené studentům se SVP. Internetový vyhledávač reagoval na slova a slovní spojení „postižení“, „hendikep“ („handicap“), „speciální potřeby“ a „poruchy učení“ ve všech případech vyhledáním 0 položek.

UNICORN COLLEGE S.R.O.

Škola nemá vypracovanou strategii ani žádný standard pro oblast uchazečů a studentů se SVP, ale v případě zájmu je schopna upravit podmínky přijímacího řízení (individuální termín, úprava časového průběhu). V současnosti škola studenty se SVP nemá. Na webových stránkách školy <http://www.unicorncollege.cz/> nebyly nalezeny žádné informace určené studentům se SVP. Webové stránky neobsahují internetový vyhledávač.

VYSOKÁ ŠKOLA SOCIÁLNĚ SPRÁVNÍ, INSTITUT CELOŽIVOTNÍHO VZDĚLÁVÁNÍ HAVÍŘOV, O.P.S.

Škola nemá vypracovanou strategii ani žádný standard pro oblast uchazečů a studentů se SVP, nicméně těmto studentům je nabídnut individuální studijní plán, např. individuální konzultace s přednášejícími, možnost prostorové úpravy učeben vzhledem ke specifickým potřebám studentů. Přijímací řízení je možno vykonat individuálně – student, vyučující. Škola nabízí poradenství pro uchazeče i studenty; pro studenty s pohybovým postižením je zajištěn bezbariérový přístup, včetně knihoven. V současnosti škola eviduje dva studenty s pohybovým postižením (Bc.). Na škole neexistuje centrum podpory studentů a uchazečů o studium se SVP, ale pracovníci školy jsou seznámeni s mírou postižení studentů a tomu přizpůsobují výuku. Rodiče studentů se také mohou

účastnit výuky. Na webových stránkách školy <http://www.vsss.cz> nebyly nalezeny žádné informace určené studentům se SVP. Byly nalezeny pouze webové stránky s informacemi o psychologickém poradenství http://www.incev.cz/poradenstvi/akce_psycholog.html. Internetový vyhledávač reagoval na slova a slovní spojení „postižení“, „hendikep“ („handicap“), „speciální potřeby“ a „poruchy učení“ ve všech případech vyhledáním 0 položek.

VYSOKÁ ŠKOLA CESTOVNÍHO RUCHU A TERITORIÁLNÍCH STUDIÍ V PRAZE, SPOL. S R.O.

Škola má vypracovanou strategii a metodiku pro oblast uchazečů a studentů se SVP, ale nemá žádného takového studenta. Škola má k dispozici odborného pedagogického pracovníka pro poradenství studentům, komunikaci s vyučujícími a další asistenci. Lze počítat i s mediací alternativních forem edukace a examinace, tlumočením pro neslyšící a jinak sluchově postižené, zajištěním ubytování na kolejích, doprovodem do knihovny a jinými aktivitami volně souvisejícími s výukou spolužáky či vyučujícími. Škola umožňuje zproštění/snížení poplatku při překročení standardní doby studia a má přístupně knihovny, koleje a menzy pro studenty se SVP. Webová stránka školy <http://www.vscrts.cz/> byla v období října 2010 mimo provoz.

AKCENT COLLEGE S.R.O.

Součástí strategie vysoké školy je oblast uchazečů a studentů se SVP. Celá budova školy je řešena tak, aby se zde mohli bez problémů pohybovat lidé s pohybovým postižením nebo omezením. Bezbariérový je vstup do školy, učeben i do knihovny školy. Vysoká škola nemá vypracován žádný standard pro oblast uchazečů a studentů se SVP, ale je připravena zajistit studentovi se SVP asistenta z řad studentů, případně upravit dobu přijímací zkoušky atd. VŠ v současné době eviduje pouze jednoho studenta (Bc.) se SVP. Na škole neexistuje centrum podpory postižených studentů a uchazečů o studium – daná problematika je následovně organizačně řešena: komunikace s vyučujícími, více času při práci s textem, rozdělení zkoušky na více kratších úseků atd. Na webových stránkách školy <http://www.akcentcollege.cz/> nebyly nalezeny žádné informace určené studentům se SVP. Webové stránky neobsahují internetový vyhledávač.

VYSOKÁ ŠKOLA TĚLESNÉ VÝCHOVY A SPORTU PALESTRA, S.R.O.

V učebních plánech je zařazen sport handicapovaných jako zvláštní problematika a pedagogická dokumentace umožňuje studium i těmto osobám. Na škole zatím nestuduje žádný student se specifickými potřebami. Na webových stránkách školy <http://vstvs.palestra.cz/> nebyly nalezeny žádné informace určené studentům se SVP. Webové stránky neobsahují internetový vyhledávač.

Shrnutí za soukromé vysoké školy

Většina soukromých vysokých škol nemá oblast podpory uchazečů a studentů se specifickými vzdělávacími potřebami zakotvenu ve svých strategiích a velmi málo jich má určité standardy a metodiky. Všechny školy, které na dotazník odpověděly, jsou připraveny (pokud to typ studia umožňuje) věnovat se studentům se SVP a ZP individuálně. Vyskytují se také případy, kdy má škola zpracovanou metodiku, ale zatím nezaznamenala zájem o studium.

Většina škol uskutečňuje poradenství pro uchazeče a studenty, včetně různých asistenčních služeb a bezbariérových přístupů v rámci areálu školy (vstupy, učebny, knihovny, menzy, koleje). Asistenty jsou převážně spolužáci studentů. Mnoho škol také umožňuje upravené přijímací řízení – více času na testy, nebo dokonce jinou formu. Dále zproštění/snížení poplatku při překročení standardní doby studia nebo dokonce celé studium zdarma. Naprostá většina těchto škol na svých webových stránkách neposkytuje studentům se SVP žádné informace. V současnosti na soukromých vysokých školách (26 institucí) studuje celkem 144 studentů se SVP.

7. ANALÝZA FINANČNÍ NÁROČNOSTI ZDROJŮ

V této analýze je využito:

- ✓ Informací z rozvojových projektů realizovaných v rámci rozvojových programů MŠMT za roky 2008, 2009 a 2010,
- ✓ Dat z rozhovorů realizovaných v centrech podpory vybraných vysokých škol.

Mezi finanční zdroje podpory studentů se SVP a ZP využívaných na vysokých školách patří rozpočet vysoké školy, včetně fundraisingových aktivit a sponzoringu, rozvojové projekty MŠMT, fondy Evropské unie (především Evropský sociální fond) a další zdroje, jako např. granty z Fondu rozvoje vysokých škol či mezinárodních programů v oblasti vzdělávání.

Z výsledku výzkumu vyplývá, že nejčastějšími zdroji podpory veřejných vysokých škol v oblasti péče o studenty se SVP a ZP jsou vlastní rozpočet vysoké školy a rozvojové programy MŠMT. Převažují finanční prostředky z rozvojových programů, na kterých je činnost mnohých center a realizace služeb závislá.

Ministerstvo školství, mládeže a tělovýchovy a rozvojové programy

Jednou z prioritních oblastí MŠMT uvedených v Aktualizaci Dlouhodobého záměru vzdělávací a vědecké, výzkumné, vývojové, umělecké a další tvůrčí činnosti pro oblast vysokých škol pro rok 2010 je rozvoj vysokých škol, včetně rozvoje materiálně technické základny a spolupráce s aplikační sférou, kam mimo jiné spadá podpora sociálně, ekonomicky i **zdravotně znevýhodněných při vstupu do studia, během studia a bezprostředně po jeho absolvování** (Aktualizace Dlouhodobého záměru, 2009). Jednotlivé cíle dlouhodobého záměru jsou naplňovány především prostřednictvím rozvojových programů, které ministerstvo každoročně vyhlašuje. Veřejné vysoké školy měly v letech 2008, 2009 a 2010 možnost žádat o finanční prostředky na podporu studentů se SVP a ZP v následujících rozvojových programech MŠMT.

Rok 2008

Rozvojové programy společné pro centralizované i decentralizované rozvojové projekty:

4. Program na podporu rovných příležitostí pro vstup na vysokou školu a studium na ní včetně rozvoje poradenských služeb

b) integrace zdravotně handicapovaných studentů a studentů pocházejících ze sociálně znevýhodněných skupin do studia,

c) zvyšování úrovně poskytování poradenské péče studentům vysokých škol z aspektu psychologického, pedagogicko-psychologického a profesního poradenství, aktivit orientovaných na využívání volného času a zaměřených na rozvoj osobnosti studentů, včetně výchovy poradenských a informačních pracovníků; důraz bude kladen zejména na zvyšování úrovně poradenské péče o studenty jakýmkoliv způsobem znevýhodněné.

Rok 2009
<p><u>Rozvojové programy pro decentralizované projekty:</u></p> <p>6. Program na podporu mladých lidí sociálně, ekonomicky i zdravotně znevýhodněných při vstupu/během studia i po absolvování</p> <p>Předložené projekty byly zaměřeny na podporu zdravotně handicapovaných studentů a uchazečů ze znevýhodněných sociálních skupin a na rozvoj poradenství pro všechny skupiny uchazečů a studentů:</p> <ul style="list-style-type: none"> • vyrovnávání příležitostí přístupu ke studiu uchazečů z různě znevýhodněných skupin; • integraci zdravotně handicapovaných studentů a studentů pocházejících ze sociálně znevýhodněných skupin do studia; • snižování studijní neúspěšnosti; • zvyšování úrovně poskytování pedagogicko-psychologického poradenství studentům vysokých škol a poradenství zaměřeného na rozvoj osobnosti studentů, důraz bude kladen zejména na zvyšování úrovně poradenské péče o studenty jakýmkoli způsobem znevýhodněné.
<p><u>Rozvojové programy pro centralizované projekty:</u></p> <p>4. Program na podporu znevýhodněných osob při vstupu a studiu na vysoké škole, včetně celoživotního vzdělávání</p>

Rok 2010
<p><u>Rozvojové programy pro decentralizované projekty:</u></p> <p>4. Program na podporu sociálně, ekonomicky i zdravotně znevýhodněných při vstupu do studia, během studia a bezprostředně po jeho absolvování</p> <p>Předložené projekty jsou zaměřeny na podporu zdravotně handicapovaných studentů a uchazečů ze znevýhodněných sociálních skupin a na rozvoj poradenství pro všechny skupiny uchazečů a studentů:</p> <ul style="list-style-type: none"> • vyrovnávání příležitostí přístupu ke studiu uchazečů z různě znevýhodněných skupin; • integraci zdravotně handicapovaných studentů a studentů pocházejících ze sociálně znevýhodněných skupin do studia; • zvyšování úrovně poskytování pedagogicko-psychologického poradenství studentům vysokých škol a poradenství zaměřeného na rozvoj osobnosti studentů, důraz bude kladen zejména na zvyšování úrovně poradenské péče o studenty jakýmkoliv způsobem znevýhodněné.
<p><u>Rozvojové programy pro centralizované projekty:</u></p>

4. Program na podporu znevýhodněných osob při přijímání a studiu na vysoké škole, včetně celoživotního vzdělávání

Finanční prostředky čerpané v rámci rozvojových programů MŠMT však byly určeny nejen na podporu zdravotně znevýhodněných studentů, ale i ekonomicky a sociálně znevýhodněných studentů. V uplynulých letech se ministerstvu dařilo podporovat zejména rozvojové projekty zaměřené na zdravotně znevýhodněné studenty (Aktualizace Dlouhodobého záměru, 2009). Finanční prostředky z projektů určených pro zdravotně znevýhodněné studenty jsou nejčastěji určeny na **poskytované služby, nákup kompenzačních pomůcek, stavební úpravy a vyplácení mezd zaměstnancům, příp. stipendií spolupracujícím studentům.**

Finanční podpora veřejných vysokých škol je ze strany MŠMT v oblasti péče o studenty se SVP realizována především formou rozvojových programů. Přestože se tyto dotační programy MŠMT podílí na financování podpory studentům se SVP značnou měrou, jedná se o zdroj financování, na který nelze v každém roce bezvýhradně spoléhat.

8. ANALÝZA LEGISLATIVNÍCH PŘEDPISŮ

Rovnost přístupu ke vzdělání nejen studentům se speciálními vzdělávacími potřebami zajišťuje Listina základních práv a svobod, která je součástí ústavního pořádku České republiky. Listina v §33 uvádí, že „Každý má právo na vzdělání. (...) Občané mají právo na bezplatné vzdělání v základních a středních školách, podle schopností občana a možností společnosti též na vysokých.“⁵²

Listina základních lidských práv a svobod užívá termín **osoby zdravotně postižené**, který se vyskytuje v dalších právních předpisech, zvláště v oblasti sociálního zabezpečení. V rámci sociální péče se mimo jiné hovoří také o péči o **těžce zdravotně postižené občany**.

V pracovně právních předpisech se užívají termíny: **občan se zdravotním znevýhodněním** a **občan s těžším zdravotním postižením**.

V sociálně-právní a sociologické oblasti se někdy hovoří o lidech **znevýhodněných** a v té souvislosti o opatřeních k eliminaci znevýhodnění nebo vyrovnávání příležitostí těchto lidí.

Ve srovnání s předškolním, základním, středním a vyšším odborným školstvím, pro které platí od roku 2002 Směrnice MŠMT k integraci dětí a žáků se speciálními vzdělávacími potřebami do škol a školských zařízení, je situace studentů se SVP a ZP na školách vysokých podstatně méně jasně vymezena. Implicitně bývá spojována právě s dokumenty upravujícími rovnost vzdělávacích příležitostí.

Zákon o vysokých školách 111/1998 Sb. v platném znění stanovuje v úvodním ustanovení, že vysoké školy „umožňují v souladu s demokratickými principy **přístup** k vysokoškolskému vzdělání, získání odpovídající profesní kvalifikace a přípravu pro výzkumnou práci a další náročné odborné činnosti“.

V souladu s § 21 mezi další povinnosti veřejné vysoké školy patří „činit všechna dostupná opatření pro **vyrovnání příležitostí** studovat na vysoké škole“.

Dalším legislativním předpisem, který ovlivňuje situaci určité skupiny studentů se SVP a ZP na vysokých školách, je zákon č. 384/2008 Sb., o komunikačních systémech neslyšících a hluchoslepých, který kromě jiného v úvodním ustanovení říká, že „neslyšící a hluchoslepé osoby mají právo svobodně si zvolit z komunikačních systémů uvedených v tomto zákoně ten, který odpovídá jejich potřebám. Jejich volba musí být v maximální možné míře respektována tak, aby měly možnost rovnoprávného a účinného zapojení do všech oblastí života společnosti i při uplatňování jejich zákonných práv“.

Dále je stanoveno, že „neslyšící a hluchoslepé osoby mají právo na vzdělávání s využitím komunikačních systémů neslyšících a hluchoslepých osob“ (§ 7) a že „neslyšícím a hluchoslepým žákům středních škol a neslyšícím a hluchoslepým studentům vyšších odborných škol a **vysokých**

⁵² Listina základní práv a svobod.

škol, kterým byly z důvodu úplné nebo praktické hluchoty nebo hluchoslepoty přiznány mimořádné výhody II. stupně (průkaz ZTP) nebo III. stupně (průkaz ZTP/P), jsou tlumočnické služby poskytovány bezplatně za podmínek stanovených prováděcím právním předpisem“ (§ 8).

V oblasti legislativy je nutno zdůraznit existenci **Národního plánu vytváření rovných příležitostí pro osoby se zdravotním postižením** na období 2010–2014 (dále jen „Národní plán“), který byl schválen vládou a je závazný. Jedná se o nástroj státu, kterým se realizují všechna opatření vyplývající z podpisů mezinárodních úmluv. Jedná se například o Úmluvu o právech osob se zdravotním postižením.

Úmluvu o právech osob se zdravotním postižením (dále jen „Úmluva“), kterou v prosinci 2006 schválilo Valné shromáždění Organizace spojených národů, ratifikovala Česká republika v září 2009. Úmluva navazuje na sedm již existujících lidskoprávních úmluv OSN. Nezakládá žádná nová práva, pouze ukládá za povinnost důsledné naplňování existujících lidských práv a svobod z hlediska osob se zdravotním postižením.

Dalším důležitým dokumentem je materiál odborné skupiny Vládního výboru pro zdravotně postižené občany pro vzdělávání **Strategie systémového zpřístupňování vysokoškolského vzdělávání studentům se zdravotním postižením v ČR**, který byl schválen na zasedání výboru dne 27. 5. 2010. Materiál je přístupný na webovém portálu Vládního výboru v plném znění a obsahuje všechny klíčové kroky a doporučení k potřebným opatřením.

Vybrané legislativní předpisy týkající se studia či zaměstnání osob se specifickými vzdělávacími potřebami a zdravotním postižením:

- Zákon č. 108/2006 Sb., o sociálních službách;
- Vyhláška č. 72/2005 Sb., o poskytování poradenských služeb ve školách a školských poradenských zařízeních;
- Vyhláška č. 73/2005 Sb., o vzdělávání dětí, žáků a studentů se specifickými potřebami a dětí, žáků a studentů mimořádně nadaných;
- Zákon č. 435/2004 Sb., o zaměstnanosti – rovné příležitosti všem fyzickým osobám ucházejícím se o zaměstnání;
- Zákon č. 101/2000 Sb., o ochraně osobních údajů;
- Vyhláška č. 524/2004 Sb., o akreditaci zařízení k provádění rekvalifikace uchazečů o zaměstnání a zájemců o zaměstnání;
- Zákon č. 111/ 1998 Sb., o vysokých školách;
- Zákon č. 384/2008 Sb., o komunikačních systémech neslyšících a hluchoslepých;
- Zákon č. 198/2009 Sb., o rovném zacházení a o právních prostředcích ochrany před diskriminací (tzv. antidiskriminační zákon).

Vybrané dokumenty a koncepce týkající se osob se zdravotním postižením:

- Dokumenty vládního výboru pro zdravotně postižené občany – Národní plán vytváření rovných příležitostí pro osoby se zdravotním postižením na období 2010 – 2014;
- Strategie systémového zpřístupňování vysokoškolského vzdělávání studentům se zdravotním postižením v ČR;
- Střednědobá koncepce státní politiky vůči občanům se zdravotním postižením;
- Akční plán na podporu práv a plného zapojení osob se zdravotním postižením do společnosti: zlepšení kvality života osob se zdravotním postižením v Evropě 2006 – 2015.

Opatření vysokých škol zohledňující studium osob se SVP

Většina veřejných vysokých škol a některé soukromé vysoké školy řeší studium osob se specifickými vzdělávacími potřebami metodickými pokyny, směrnicemi, nebo mají zvláštní opatření pro tuto skupinu studentů zakotvena v dlouhodobém záměru (např. úpravu přijímacího řízení). Všechny **veřejné vysoké školy** plně respektují požadavky na zapojení studentů se zdravotním postižením; pro studenty se smyslovým postižením bývají k dispozici speciálně upravené technické pomůcky (speciální počítače, lupy atd.), a zajišťují pro znevýhodněné studenty poradenské a informační služby. Následující tabulka shrnuje stav „legislativních“ předpisů na veřejných vysokých školách.

Tabulka 8-1: Přehled předpisů na jednotlivých VVŠ

VEŘEJNÉ VYSOKÉ ŠKOLY	LEGISLATIVNÍ OPATŘENÍ
AMU v Praze	
AVU v Praze	
ČVUT v Praze	Metodický pokyn o podpoře studentů se speciálními potřebami na ČVUT
ČZU v Praze	
JAMU v Brně	Metodika, směrnice pro obor Výchovná dramatika pro Neslyšící
JČU v Čes. Budějovicích	
Masarykova univerzita	Směrnice rektora č. 4/2003 o studiu osob se specifickými nároky; Směrnice rektora č. 3/2002 o přístupnosti publikací MU osobám se specifickými smyslovými nároky; Organizace výuky sluchově postižených; Směrnice o využívání tlumočnicků znakového jazyka; Provozní řád knihovny Střediska pro pomoc studentům se specifickými nároky MU; Přístupnost e-learningu pro studenty s postižením; Metodiky k úpravám textu pro zrakově postižené čtenáře.
Mendelova univerzita v Brně	
OU v Ostravě	Metodika podpory a vyrovnávání podmínek při studiu na OU
SU v Opavě	
TU v Liberci	
UHK	
UJEP v Ústí nad Labem	
UK v Praze	Opatření rektora č. 25/2008 Minimální standardy podpory poskytované studentům a uchazečům o studium se speciálními potřebami
Univerzita Pardubice	Dlouhodobý záměr
UP Olomouc	
UTB Zlín	
VFU Brno	
VŠB-TU Ostrava	Směrnice ke studiu osob zařazených do Systému studia se specifickými nároky
VŠE v Praze	
VŠCHT v Praze	
VŠP Jihlava	
VŠTE České Budějovice	
VŠUP v Praze	
VUT v Brně	Na Fakultě strojíního inženýrství – Metodické pokyny v rámci výuky jazyků (např. jiné hodnocení v případě spellingu u dysgrafiků apod.)
ZČU v Plzni	Metodický pokyn platný od 2010/2011

9. DOPORUČENÍ

Následující část textu obsahuje doporučení na několika vybraných úrovních – institucionální (tj. na úrovni jednotlivých vysokých škol) a národní. Samostatně jsou uvedena doporučení v oblasti financování studentů se SVP a ZP (alternativní varianty) a v oblasti legislativy – tj. předpisů na různé úrovni, které problematiku studentů se SVP a ZP upravují.

Jako podklady pro doporučení sloužily všechny zdroje informací, které tým při realizaci analýzy shromáždil. Jednalo se především o rozhovory na centrech vysokých škol, doporučení, která vysoké školy formulovaly v dotaznících, vybrané postřehy z konferencí a v neposlední řadě dlouhodobé zkušenosti členů týmu, kteří se problematikou zabývají.

Vybraná doporučení nejsou vyčerpávající – snaží se zmapovat situaci a názory na danou oblast. Dále je nutné zdůraznit, že názory na stav v oblasti občanů se SVP a ZP a názory na řešení nejsou jednotné. Proto jsou v některých případech uvedeny alternativní názory či alternativní řešení.

Doporučení na institucionální úrovni

Na obecné úrovni můžeme konstatovat, že zajištění kvality vzdělávacího procesu a s ním spojených služeb je odpovědností jednotlivých vysokých škol. Stejně tak je odpovědností vysokých škol zajistit odpovídající podmínky ke studiu zájemců se specifickými vzdělávacími potřebami a zdravotním postižením.

Z rozhovorů a doporučení vyplývá zřetelný názor: poskytováním služeb studentům se SVP a ZP by se měli zabývat pracovníci s odpovídajícím vzděláním a zkušenostmi. A to nejen v oblasti speciální pedagogiky či psychologie, ale také se specializací na příslušné typy postižení či odpovídající technická řešení. Ideálním přístupem je kombinace a vzájemná spolupráce těchto pracovníků.

Dále je zřejmé, že existuje snaha o sdílení informací mezi jednotlivými pracovišti a osobami, které se problematikou studentů či obecně osob se SVP a ZP zabývají. Dle našeho názoru však existuje velký prostor pro zintenzivnění této spolupráce. Vysoké školy, které mají v oblasti systematické podpory studentů se SVP a ZP zatím minimální či žádné zkušenosti, se mohou v mnohém u ostatních inspirovat. Především u těch, kde centrum podpory existuje již po delší dobu. Jako možná platforma pro rozvoj meziinstitucionální spolupráce se jeví například Asociace vysokoškolských poradců a její odborná skupina poradců pro studenty se speciálními potřebami.

U služeb poskytovaných studentům se SVP a ZP, které jsou relativně náročné na zajištění a odbornost, je vhodné uvažovat o sdílení či „nákupu“ těchto služeb u vysoké školy (či jiné instituce), která již dané služby poskytuje a disponuje pro danou oblast příslušnými technologiemi a odborným personálem.

Jako velmi zajímavá se jeví specializace institucí na oblast určitého typu postižení či na určitou oblast studijního zaměření. Pakliže se na určitou „oblast“ vysoká škola specializuje, pak je schopna v této oblasti poskytovat kvalitnější služby. Na straně druhé je však tuto skutečnost pojmout tak, aby nebyla vnímána jako diskriminační.

Jednotlivým institucím je možno doporučit využívat více zpětné vazby přímo od příjemců služeb – tj. studentů se SVP a ZP. Může být velmi cenným zdrojem zkušeností a nápadů. Velmi často se na ní zapomíná nebo je podceňována.

K zajištění realizace potřebných opatření k zpřístupnění vysokoškolského studia se jako vhodné řešení jeví to, aby každá vysoká škola měla určeného koordinátora podpory studentů se SVP a ZP.

Jako velmi prospěšná se ukazuje systematická práce s žákem či studentem se SVP a ZP před jeho nástupem na vysokou školu či při vlastním rozhodování o studijním zájmu. Při individuální práci se zájemcem se podaří identifikovat jeho silné a slabé stránky, skloubit individuální zájem se studijními předpoklady a možnostmi dalšího uplatnění v příslušném oboru. Pakliže je student úspěšný v rámci studia a je schopen nalézt odpovídající uplatnění na trhu práce, pak je možno považovat jeho integraci do společnosti za úspěšnou jak z pohledu jeho jako jednotlivce, tak z pohledu společnosti a vynakládaných prostředků.

Doporučení na národní úrovni (strategická)

Z reakcí zainteresovaných aktérů (především center, která o studenty se SVP a ZP pečují systematicky) zaznívá požadavek na to, aby byla ze strany MŠMT stanovena dlouhodobější strategie či výhled pro podporu studentů se SVP a ZP na vysokých školách včetně forem a rozsahu financování. Tento rámec by umožnil vysokým školám, aby mohly stabilizovat a lépe plánovat své aktivity.

Současně zaznívá požadavek na stanovení určité minimální úrovně kvality poskytovaných služeb pro studenty se SVP a ZP. Tento požadavek vychází z toho, že v současné době je úroveň poskytovaných služeb na kvalitativně různé úrovni. Tento požadavek je zdůrazňován především v kontextu možnosti specifického financování služeb poskytovaných studentům se SVP a ZP.

Je však nutno zdůraznit, že zajištění a kontrola minimální úrovně poskytovaných služeb s sebou kromě žádoucí standardizace a srovnání přináší dodatečné nároky, a to především organizační a finanční.

Minimální úroveň poskytovaných služeb je možno zajistit několika způsoby – níže uvádíme pouze vybrané příklady.

1. Zajištění minimální úrovně služeb realizuje MŠMT samo – vyžaduje dodatečné personální kapacity ze strany MŠMT
2. Zajištění minimální úrovně služeb realizuje MŠMT pomocí externího subjektu – vyžaduje dodatečné finanční náklady a koordinaci ze strany MŠMT
3. Úroveň služeb je zajištěna členstvím v asociaci center podpory či asociaci služeb studentům se SVP a ZP. V tomto případě musí členské subjekty – vysoké školy – splňovat minimální požadavky pro získání členství.

Kontrolu kvality, popřípadě rozsahu poskytovaných služeb studentům se SVP a ZP, lze provádět na různé úrovni detailu. Důležité však je, aby nedocházelo k dodatečné a zbytečně vysoké administrativní zátěži poskytovatelů těchto služeb. Jednou z možností je kontrola pomocí kvantitativních ukazatelů – tj. vykazování počtu studentů, spotřebovaných služeb, nabízených služeb, realizovaných výstupů služeb atd.

Na straně druhé není možné ignorovat zpětnou vazbu ze strany spotřebitelů služeb, tj. studentů se SVP a ZP. Názory z terénu naznačují, že určité služby jsou nabízeny či poskytovány, ale studenti často nejsou s jejich kvalitou spokojeni. Promítnutí této dimenze do hodnocení poskytovaných služeb by však znamenalo další dodatečné administrativní a finanční nároky.

Další možností zajištění kvality a rozsahu péče o studenty se SVP a ZP je zahrnutí nutnosti poskytování těchto služeb jako parametru pro akreditaci studijních programů či jejich hodnocení, resp. pro hodnocení VŠ.

V širším kontextu se jako velmi potřebné jeví rozvíjet komunitní spolupráci, která by mohla vysokoškolské studium studentů se SVP a ZP podpořit (formou sdílení zkušeností z různých škol, poskytování rad apod.). V rámci této činnosti by bylo vhodné podporovat rozvoj neziskových organizací, které se problematice mladých lidí s postižením věnují, popřípadě studentům při studiu pomáhají (např. přizpůsobováním materiálů pro nevidomé, poskytováním osobní asistence apod.) Jako velmi vhodná se jeví spolupráce vysokých škol s těmito organizacemi.

Dále je nutno zmínit, že v současné době neexistuje webový portál, který by podával ucelený přehled o problematice, resp. možnostech studia na vysokých školách pro studenty se SVP a ZP. Vzhledem k deklarované potřebě sdílet informace o poskytovaných službách mezi školami i mezi uchazeči o studium se SVP a ZP by odpovídající webové stránky mohly být přínosem.

Kromě podpory konferencí a seminářů na národní úrovni by vhodným způsobem osvěty a sdílení dobré praxe mohla být publikace případových studií a inspirativních opatření a aktivit v této oblasti.

Doporučení pro financování

Všechny níže uvedené návrhy na financování služeb poskytovaných studentům se SVP a ZP mají své výhody a nevýhody. Všechny návrhy by však měly vést ke stejnému cíli – **studentům se SVP a ZP by měly být poskytovány služby na co nejvyšší možné úrovni.**

Současně ale vycházíme z předpokladu, že prostředky na služby poskytované vysokoškolským studentům se SVP a ZP jsou obsaženy v části státního rozpočtu určené pro vysoké školy (veřejné) – především na vzdělávací činnost. Dalším předpokladem je to, že se v následujícím období tento rozpočet nebude zvyšovat, ale spíše naopak – může dojít k jeho poklesu. K případnému navýšení prostředků na služby poskytované studentům se SVP a ZP by tedy muselo dojít pouze v rámci rozpočtu, tudíž na úkor některých ostatních činností či záměrů. Z toho důvodu uvádíme následující alternativní doporučení k řešení **institucionálního financování.**

- 1) Prostředky na služby pro studenty se SVP a ZP nejsou speciálně rozepsány a jsou obsaženy v příspěvku na vzdělávací činnost vysokých škol. Jednotlivé školy si v rámci svého rozpočtu určují, jak vysoké prostředky a jakým způsobem přidělí na služby poskytované studentům se SVP a ZP.
- 2) Prostředky jsou přidělovány prostřednictvím specifických projektů resp. projektových záměrů. Projekty jsou koncipovány a psány na 5 let a finanční prostředky jsou přiděleny každý rok za podmínky, že v předchozích letech byl projekt realizován v souladu s plánem. Na 5 let je alokována předem určená výše prostředků.
- 3) Prostředky jsou přidělovány na základě nabízených a poskytovaných služeb studentům se SVP a ZP. Služby jsou kvantifikovány a určena jejich finanční náročnost dle typu služby a typu postižení studenta. Vysoké školy každoročně vykazují, jaké služby ve skutečnosti poskytly. Financování je buď ex ante či ex post.
- 4) Prostředky jsou přidělovány pouze centřům, které poskytují určitou úroveň a rozsah služeb.

- 5) Prostředky jsou poskytovány podle počtu studentů se SVP a ZP. Škola, která bude dostávat prostředky na studenty se SVP a ZP, musí vést předepsanou evidenci. Je určen normativ na studenta – dle typu postižení a dle náročnosti oboru.
- 6) Kombinace – určitá část financí je poskytována dle počtu studentů a určitá část podle množství poskytovaných a nabízených služeb.

Ve všech případech je nutno zaručit, aby nabízené a poskytované služby dosahovaly určité minimální úrovně.

U variant 2 až 6 je nutno stanovit celkovou výši částky věnované na služby studentům se SVP a ZP ve vysokém školství. Z finančních důvodů není možné přistoupit na způsob, že jsou stanoveny ceny za poskytované služby či za výstupy služeb a všechny tyto služby či výstupy jsou financovány.

U **poskytnutých služeb** je nutno určit, co je považováno za poskytnutou službu – primárně by se asi mělo jednat o služby skutečně spotřebované studenty se SVP a ZP. Ve skutečnosti ale může dojít k tomu, že existuje například studovna či učebna pro studenty se SVP a ZP, která je používána minimálně. Pak je otázkou, zda je v tomto případě poskytovanou službou učebna a s ní spojené náklady či to, jakým způsobem (jako často a kým) je využívána.

V rámci sběru dat k této studii byl identifikován většinový názor, který preferoval **rozdělení na institucionální podporu a podporu cílenou na studenty s individuálními nároky**. Každá z těchto variant řeší určitý problém. Některé služby je často lepší zajistit centrálně (adaptace materiálů, bezbariérovost, tlumočník atd.), ale některé služby je lepší zajišťovat individuálně. Může totiž dojít k situaci, kdy se student rozhodne nabízených služeb podpůrného centra na vysoké škole z jakýchkoliv důvodů nevyužít a zařídí si vše samostatně. V případě existence pouze institucionální podpory nemá na tuto podporu svého studia vlastně nárok.

V případě, že dojde k rozdělení podpory na **institucionální** a **individuální**, pak je nutné jasně stanovit pravidla poskytování jednotlivých služeb.

Dále pracujeme s předpokladem, že každý student se SVP a ZP by měl mít možnost v rámci ČR studovat zvolený obor, o který má zájem, pakliže k tomu má předpoklady a typ a stupeň jeho zdravotního postižení mu z podstaty nebrání v daném oboru dále působit – tj. vykonávat zvolené povolání.

Na jednu stranu jsou osoby se SVP a ZP znevýhodněny tím, že jejich možnosti studovat se neodvíjejí primárně od svobodné volby studijního programu, reflektujícího jejich dovednosti, zájem a nadání, ale spíše od možnosti vysokých škol vyjít vstříc a respektovat studentovy SVP. Za těchto podmínek studenti často studují obory, o které nemají takový zájem a ke kterým nemají potřebné předpoklady. Tato skutečnost se může často negativně odrazit v jejich motivaci, studijní úspěšnosti i pracovním uplatnění.

Na straně druhé není asi možné z důvodu nesmírně vysoké finanční náročnosti dospět k situaci, aby každá vysoká škola poskytovala studentům se SVP a ZP možnost absolvovat jakýkoliv z jejích studijních programů.

Jedním z možných řešení je poskytování základního jasně definovaného minimálního standardu služeb pro studenty se SVP a ZP na všech vysokých školách a současné specializace některých vysokých škol a jejich studijních programů na poskytování vysoce kvalitních služeb studentům s určitým typem zdravotního postižení. V případě nutnosti dojíždění by individuálním studentům

se SVP a ZP byly pokryty zvýšené náklady spojené s cestováním, pobytem mimo místo trvalého bydliště atd.

Samostatnou částí financování služeb studentům se SVP a ZP jsou investice do „fyzického“ zpřístupňování jednotlivých budov a prostor vysokých škol. Jedná se hlavně o zajištění přístupů do budov, výukových místností, laboratoří (rampy, plošiny, výtahy) a dalších prostor. Také je potřeba zajistit instalace dalších technických podpůrných prostředků (majáčky pro nevidomé, indukční smyčky pro osoby se sluchovým postižením atd.), jejichž existence je sice požadována v odpovídajících stavebních normách, ovšem realita je často jiná. Dalším investicím by mělo předcházet zmapování existujících opatření k bezbariérovosti a jejich skutečná funkčnost.

Doporučení pro oblast legislativy

Je nutné poznamenat, že v komunitě, která se zabývá problematikou studentů se SVP a ZP, nepanuje jednoznačný názor na zásadní nutnost zakotvit tuto problematiku explicitně do existujícího zákona o VŠ (111/1998 Sb.) či do případného připravovaného zákona o terciárním vzdělávání.

V této oblasti je možno uvažovat o následujících řešeních:

- 1) Zákon zůstává ve stávající podobě – s existující obecnou zmínkou o oblasti rovných příležitostí
- 2) Zákon stanoví povinnost vysoké školy řešit problematiku studentů se SVP a ZP vnitřními předpisy a současně ponechává na VŠ, jakým způsobem a v jakém rozsahu to bude řešit
- 3) Zákon stanoví explicitně povinnost vysokých škol zajišťovat podmínky přístupnosti studia pro studenty se SVP a ZP
- 4) Kombinace – zákon stanoví explicitně povinnost VŠ zajišťovat podmínky přístupnosti studia pro studenty se SVP a ZP a současně povinnost řešit tuto problematiku vnitřním předpisem.

U bodů 2 až 4 pak může být specifikace této povinnosti dána vyhláškou (včetně detailní definice specifických vzdělávacích potřeb, charakteristiky služeb, zpřístupnění přijímacího řízení atd.).

10. SHRnutí A Závěry

Služby studentům se specifickými vzdělávacími potřebami a zdravotním postižením jsou na vysokých školách v České republice nabízeny různým způsobem a na různé úrovni. Dané problematice je věnována pozornost především na veřejných vysokých školách, ze soukromých vysokých škol prezentuje proaktivní přístup například Metropolitní univerzita Praha.

Na některých vysokých školách existují centra podpory pro studenty se SVP a ZP, která jsou různě organizačně začleněna – rektorátní pracoviště, fakulty, popřípadě katedry.

Důvody vzniku center podpory byly a jsou různé. V některých případech byly vysoké školy/fakulty nuceny řešit specifické problémy konkrétních studentů, kteří již byli přijati do studijních programů. Na jiných vysokých školách bylo středisko zřízeno či služby poskytovány / připravovány z důvodů uspokojení nároků zájemců o studium a potenciálních studentů.

Některé vysoké školy mají zpracovány metodiky, metodické pokyny či opatření rektora, jiné mají problematiku studentů se SVP a ZP zmíněnou například pouze v dlouhodobém záměru.

V rámci dotazníkového šetření a rozhovorů bylo na oslovených veřejných vysokých školách zjištěno 1119 a na soukromých vysokých školách 144 studentů se SVP a ZP, které vysoké školy samy evidují. Dá se předpokládat (i na základě zkušeností ze zahraničí – viz část 4 této analýzy), že skutečný počet studentů se specifickými vzdělávacími potřebami je vyšší.

V části 4 je konstatováno, že obecně odhadnout počty studentů se SVP je velmi obtížné. SVP různého typu byly rozpoznány u cca 6 % žáků ZŠ a u žáků SŠ se údaje pohybují mezi 3 – 4 %. Vycházíme-li z předpokladu, že počet studentů postupujících ze sekundárního do terciárního vzdělávání se snižuje, pak by mělo být zastoupení studentů se SVP na vysokých školách (relativně) nižší. Někteří autoři odhadují míru participace studentů se SVP na vysokých školách v ČR mezi 0,15 až 0,45 %.

Pro srovnání vezmeme za základ počet studentů veřejných VŠ z matriky studentů k 31. 12. 2009 ve všech formách a typech studijních programů – jedná o 333 580 studentů. Počet zjištěných studentů se SVP a ZP v rámci našeho dotazníkového šetření reprezentuje 0,33 % z tohoto celkového počtu. U některých vysokých škol je procento evidovaných studentů se SVP a ZP samozřejmě vyšší než výše uvedený údaj. Uvádíme vybrané veřejné vysoké školy s nejvyšším procentním zastoupením studentů se SVP a ZP.

Univerzita Karlova v Praze	0,36 %
ČVUT v Praze	0,37 %
ZČU v Plzni	0,44 %
Masarykova univerzita	0,83 %
ČZU v Praze	0,93 %

Zjištěné údaje podporují v tuto chvíli spíše skromnější odhady míry participace studentů se SVP a ZP v populaci vysokoškoláků – tj. pod úrovní 1 procenta. Otázkou samozřejmě zůstává, kolik studentů se SVP a ZP se takto identifikuje a kolik jich není v evidenci vysokých škol a speciálních služeb nevyužívá.

Je zřetelné, že postoje jednotlivců či skupin, kteří se problematikou osob se SVP a ZP zabývají, nejsou jednotné. Liší se jak v názorech na poskytování služeb a jejich rozsah, tak v názorech na financování či legislativní řešení dané problematiky zákonnou či jinou úpravou. V názorech reprezentantů jsou do velké míry (zcela logicky) reflektovány jejich stávající zkušenosti a postavení instituce či poskytovatele služeb v současném systému. Jiné názory jsou zaujímány reprezentanty institucí, kteří dlouhodobě služby pro studenty se SVP a ZP poskytují, odlišné názory mají instituce, které si chtějí systém služeb teprve vybudovat.

Obecně se zdá, že stávající způsob podpory studentů se SVP a ZP vykazuje zjevné rysy nesystémovosti, živelnosti, interpretační nekompatibility, funkční i finanční nestability a regionální nevyváženosti. Dochází tak jak k mrhání lidským potenciálem a finančními prostředky, tak k nevyužívání potenciálu osob se SVP a ZP a často vede k dalšímu zbytečnému prohlubování jejich závislosti na systému sociální pomoci.

Pakliže budou navrhovány jakékoliv úpravy existujícího systému podpory studentů se SVP a ZP, měl by se klást důraz především na následující faktory:

- Zajištění co nejkvalitnější péče co největšímu počtu studentů se SVP a ZP a přispět tak k jejich většímu začleňování do společnosti.
- Optimalizace systému financování – tj. zamezení duplicit, sdílení služeb, specializace některých vysokých škol na určité obory a typy postižení atd.
- Nastavení jasných pravidel financování pro delší časové období a tím předcházet nejistotě poskytovatelů služeb.
- Nalezení administrativně nenáročného modelu kombinace institucionálního a individuálního financování služeb poskytovaných osobám se SVP a ZP.
- Stanovení minimální úrovně poskytovaných služeb studentům se SVP a ZP
- Jasně stanovení povinností vysokých škol a jasné definice základních pojmů (včetně samotného pojmu „student se speciálními vzdělávacími potřebami a zdravotním postižením“) – ať prostřednictvím zákona, vyhlášky či závazné metodiky.
- Podpora komunitní spolupráce mezi vysokými školami a neziskovými organizacemi, které problematiku řeší.
- Vytvoření informačního portálu s ucelenými informacemi pro studenty, školy i další poskytovatele služeb.

❖ SEZNAM POUŽITÉ LITERATURY

Aktualizace Dlouhodobého záměru vzdělávací a vědecké, výzkumné, vývojové, umělecké a další tvůrčí činnosti pro oblast vysokých škol pro rok 2010. [online] Praha: Ministerstvo školství, mládeže a tělovýchovy, 2009. Citováno dne [3.10.2010]. Dostupné na: <http://www.msmt.cz/uploads/soubory/vysoke_skoly/Aktualizace_Dlouhodobeho_zameru_vzdelavaci_a_vedecke_vyzkumne_vyvojove_umelecke_a_dalsi_tvurci_cinnosti_pro_oblast_vysokych_skol_pro_rok_2010.doc>.

ADAMS, M. – BROWN, S. *Towards inclusive learning in higher education.* London and New York: Routledge, 2006. ISBN: 0-415-36529-5.

ALBRECHT, G. L. – SEELMAN, K.D. – BURY, M. (Ed.) *Handbook of disability studies.* Thousand Oaks: Sage, 2000. ISBN 0-7619-1652-0.

BORLAND, J. – JAMES, S. The Learning Experience of Students with Disabilities in Higher Education. A Case Study of a UK University. *Disability & Society*, roč. 14, č. 1, rok 1999, s. 85-101. ISSN 0968-7599.

Disability in Higher Education. Paris: OECD, 2003. ISBN 92-64-10505-0.

ECKES, S.E. – OCHOA, T. A. Students with disabilities. Transitioning from High School to Higher Education. In *American Secondary Education Journal*, roč. 33, č. 3, r. 2005. ISBN: 0003-1003.

FULLER, M. – BRADLEY, A. – HEALEY, M. Incorporating disabled students within an inclusive higher education environment. *Disability & Society*, roč. 19, č. 5, rok 2004, s. 455–468. ISSN: 0968-7599.

HADJIKAKOU, J. – HARTAS, D. Higher education provision for students with disabilities in Cyprus. *Higher Education*, roč. 55, č. 1, r. 2008, s. 103-119. ISSN: 0018-1560.

HÁJKOVÁ, V. – STRNADOVÁ, I. *Inkluzivní vzdělávání.* Praha: Grada, 2010. ISBN 978-80-247-3070-7.

HAMPTON, G. – GOSDEN, R. Fair play for students with disability. *Journal of Higher Education Policy and Management*, roč. 26, č. 2, r. 2004, s. 225– 238. ISSN 1469-9508.

HANAFIN, J. – SHEVLIN, M. – FLYNN, M. Responding to student diversity: lessons from the margin. *Pedagogy, Culture & Society*, roč. 10, č. 3, r. 2002, s. 409 – 423. ISSN: 1468-1366.

HEGARTY, S. (Ed.) *Provision for students with disabilities in higher education.* [on-line] Paris: UNESCO, 1999. Citováno dne [16. 6. 2006]. Dostupné na: <<http://unesdoc.unesco.org/images/0012/001287/128761eo.pdf>>

KVĚTOŇOVÁ-ŠVECOVÁ, L. (Ed.) *Vysokoškolské studium se zajištěním speciálněpedagogických potřeb.* Brno: Paido, 2007.

MENCLOVÁ, L. – BAŠTOVÁ, J. *Vysokoškolský student v České republice roku 2005.* Praha: Centrum pro studium vysokého školství, Ministerstvo školství, mládeže a tělovýchovy, 2005. ISBN: 80-86302-35-0.

NOVOSAD, L. (Ed.) *Vysokoškolské studium bez bariér.* Sborník příspěvků z III. národní konference se zahraniční účastí a XII. ročníku odborné konference Handicap s mezinárodní účastí. Liberec: Technická univerzita v Liberci, 2008. ISBN 978-80-7372-465-8.

POUSSU-OLLI, H.-S. To Be a Disabled Universtiy Student in Finland. *Disability & Society*, roč. 14, č. 1, rok 1999, str. 103 – 113. ISSN 0968-7599.

PRŮCHA, J. *Vzdělávání a školství ve světě. Základy mezinárodní komparace vzdělávacích systémů.* Praha: Portál 1999. ISBN 80-7178-290-4.

PRŮCHA, J. – WALTEROVÁ, E. – MAREŠ, J. *Pedagogický slovník.* Praha: Portál, 2008.

Přehled možností studia na VŠ a VOŠ pro studenty se zdravotním postižením – 2006. [on-line] Vládní výbor pro zdravotně postižené občany, 2006. Citováno dne [21.2.2009]. Dostupné na <<http://www.vlada.cz/cz/pracovni-a-poradni-organy-vlady/vvzpo/dokumenty/prehled-moznosti-studia-na-vs-a-vos-pro-studenty-se-zdravotnim-postizenim---2006-18610/>>

RIDDELL, S. – WEEDON, E. – FULLER, M. Managerialism and equalities: tensions within widening access policy and practice for disabled students in UK universities. *Higher Education*, č. 54, rok 2007, s. 615 – 628. ISSN: 0018-1560.

RIDDELL, S. – TINKLIN, T. – WILSON, A. *Disabled students in higher education*. London and New York: Routledge 2005. ISBN: 0-415-34078-0.

SHEVLIN, M. – KENNY, M. – MCNEELA, E. Participation in Higher Education for students with Disabilities: an Irish perspective. *Disability and Society*, roč. 19, č. 1, leden 2004. ISSN 0968-7599.

TINKLIN, T. – RIDDELL, S. Policy and provision for disabled students in higher education in Scotland and England: the current state of play. *Studies in Higher Education*, roč. 29, č. 5, rok 2005. ISSN 0307-5079.

Úmluva o právech osob se zdravotním postižením. [on-lin] Sbírka mezinárodních slum č. 10/2010. Citováno dne: [25.5.2010]. Dostupné na: <www.mvcr.cz/soubor/sb004-10m-pdf.aspx>

VAVERKA, F. – VÁLKOVÁ, H. *Vzdělávání zdravotně postižených na VŠ a vytvoření podmínek k tomu: Sborník příspěvků obsahujících výsledky řešených projektů Fondu rozvoje vysokých škol 1993*. Olomouc: Univerzita Palackého, 1994. ISBN: 80-7067-385-0.

VICKERMAN, P. – BLUNDELL, M. Hearing the voices of disabled students in higher education. *Disability & Society*, roč. 25, č. 1, rok 2010, s. 21-32. ISSN 0968-7599.

VÍTKOVÁ, M. (Ed.) *Integrativní speciální pedagogika: integrace školní a sociální*. Brno: Paido, 2004. ISBN: 80-7315-071-9.

VOTAVA, J. *Ucelená rehabilitace osob se zdravotním postižením*. Praha: Karolinum 2003. ISBN: 80-246-0708-5.

VOTAVA, J. Přístupy ke komparaci systémů podpory studentů se speciálními vzdělávacími potřebami in *Současné metodologické přístupy a strategie pedagogického výzkumu*. Plzeň: Západočeská univerzita, 2006.

Informace pro studenty se speciálními potřebami na Univerzitě Karlově v Praze, akademický rok 2009/2010. [on-line] Praha: Univerzita Karlova, Informační a poradenské centrum RUK, 2009.

Citováno dne [21.3.2010]. Dostupné na: <http://www.cuni.cz/UK-60-version1-Publikace_Informace.pdf> ISBN 978-80-246-1750-3>.